

WELZIJNSBAROMETER

RAPPORT INZAKE ARMOEDE EN SOCIALE EN
GEZONDHEIDSONGELIJKHEDEN

2023

Samenvatting

WELZIJSBAROMETER 2023: SAMENVATTING

De Welzijnsbarometer, die jaarlijks wordt gepubliceerd, vormt het kwantitatieve luik van het Brussels Rapport inzake armoede en sociale en gezondheidsongelijkheden. De Barometer presenteert een reeks indicatoren die betrekking hebben op verschillende aspecten van armoede in het Brussels Hoofdstedelijk Gewest. Hij legt de socio-economische situatie van de Brusselaars bloot en dit transversaal over verschillende levensdomeinen: inkomens, arbeid, onderwijs, gezondheid, huisvesting en maatschappelijke integratie en participatie. Ook de demografische context wordt voorgesteld in de Barometer.

De volledige Barometer is beschikbaar op de website van het Observatorium: <https://www.vivalis.brussels/nl/informereren/observatoire/observatorium-voor-gezondheid-en-welzijn-van-brussel>

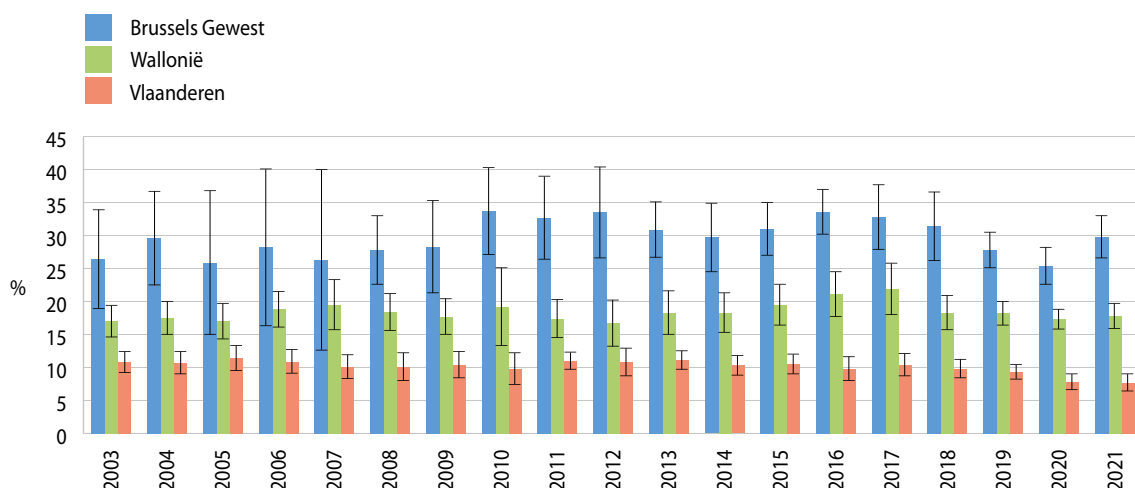
1. SOCIALE SITUATIE: KERNCIJFERS EN EVOLUTIES

De indicatoren van **monetaire armoede** tonen aan dat een groot deel van de inwoners van het Gewest het met een laag inkomen moet stellen: op basis van de beschikbare inkomens (na herverdeling) van 2021 (EU-SILC 2022) leeft 30 % van de Brusselse bevolking van een inkomen dat onder de armoederisicogrens ligt (€ 1 366 per maand voor alleenstaanden en € 2 868 per maand voor een koppel met twee kinderen), tegenover 8 % in Vlaanderen en 18 % in Wallonië. Dit hoge percentage mensen in armoede in het Brussels Gewest blijft al een twintigtal jaar vrij stabiel, met lichte jaarlijkse

schommelingen tussen de 25 % en de 35 % ¹. De tienduizenden mensen zonder papieren die in het Gewest verblijven zijn hier dan nog niet inbegrepen.

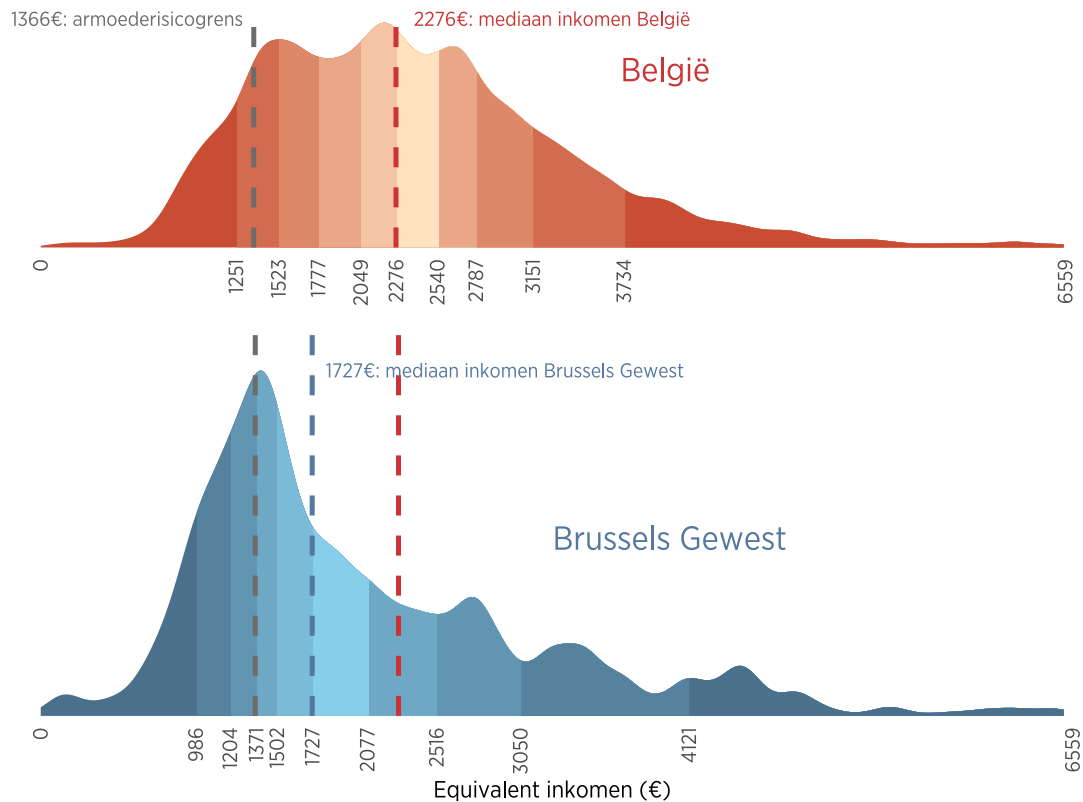
Niet alleen ligt het armoederisicocijfer in het Brussels Gewest hoger dan in de andere gewesten van het land, maar de inkomens van de armste bevolking in het Gewest liggen ook lager en de inkomens van de rijksten hoger dan elders in België. De **inkomensongelijkheid** is in Brussel dus bijzonder groot. Ter illustratie, de 10 % van de bevolking met de laagste inkomens van het Brussels Gewest

1 Evolutie van het armoederisicocijfer, Brussels Gewest, inkomens 2003–2021



Bron: IWEPS; EU-SILC

2 Verdeling volgens equivalent beschikbaar inkomen per maand, België en Brussels Gewest, inkomens uit 2021

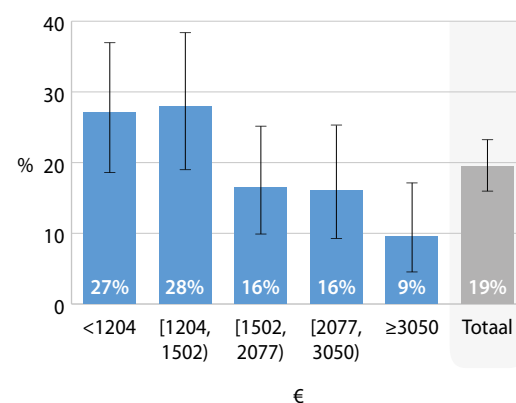


Bron: EU-SILC 2022, berekeningen Observatorium voor Gezondheid en Welzijn Brussel

beschikt over een inkomen per persoon van minder dan € 985/maand (voor België in zijn geheel is dat minder dan € 1250/maand). Aan het andere uiteinde, beschikken de 10% meest welgestelden in het Brussels Gewest over een inkomen van meer dan € 4120/maand per persoon (tegenover meer dan € 3735/maand voor heel België) (2). Deze situatie is deels te wijten aan het stedelijk karakter van het gewest in vergelijking met de andere twee gewesten, maar niet uitsluitend, aangezien zelfs in vergelijking met de andere steden in het land de ongelijkheden groter zijn in Brussel.

Het **profiel van de Brusselse inwoners naargelang hun inkomensniveau** werd geanalyseerd (op basis van de EU-SILC-enquête). In vergelijking met mensen met een hoog inkomen, leven mensen met een laag inkomen vaker alleen, in eenoudergezinnen of in grote gezinnen (drie of meer kinderen). Meer specifiek leeft meer dan een kwart van de mensen met een inkomen onder de armoederisicogrens in een gezin bestaande uit vijf of meer personen (3). Bij de hoge inkomens zijn koppels zonder kinderen of met maximaal twee kinderen beduidend sterker vertegenwoordigd.

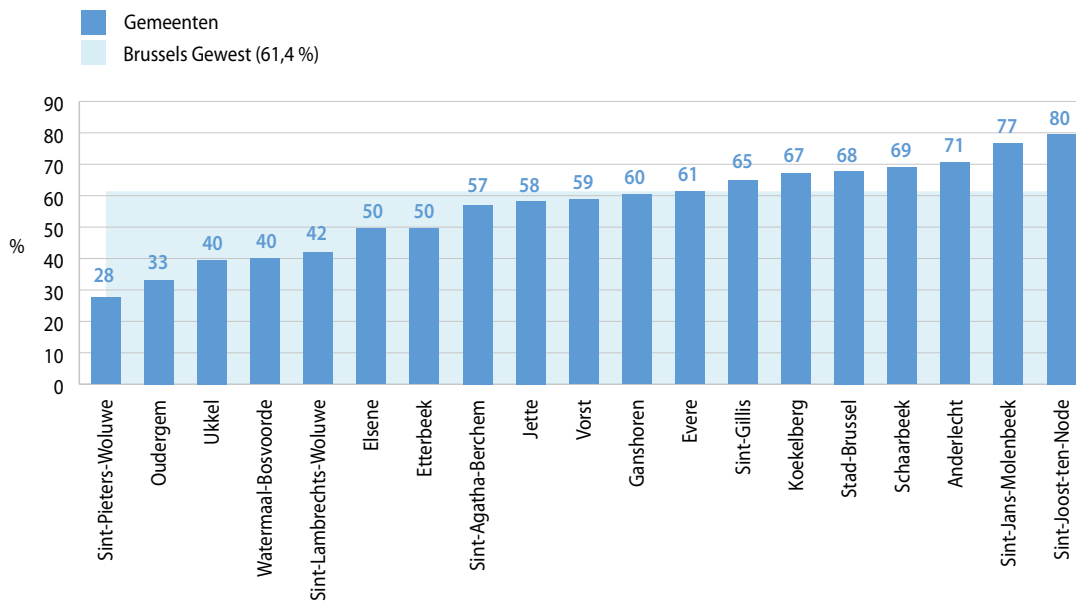
3 Aandeel individuen in een huishouden van 5 of meer personen per equivalent inkomenskwintiel, Brussels Gewest, 2021



Bron: EU-SILC 2022, berekeningen Observatorium voor Gezondheid en Welzijn Brussel

Gezien het verhoogt risico op armoede van gezinnen met (drie of meer) **kinderen**, is het percentage kinderen dat een armoederisico loopt nog hoger in deze groep dan in de totale bevolking: 36% van de kinderen onder de 18 jaar leeft in een

4 Percentage kinderen die een theoretisch recht hebben op een sociale toeslag (bij de kinderbijslag) volgens hun woonplaats, Brusselse gemeenten, december 2020 (voorlopige cijfers)



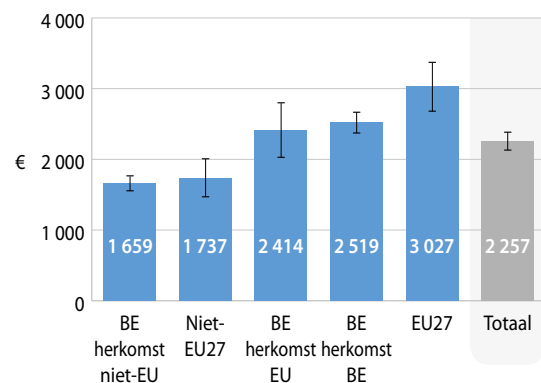
Bron: Irsicare, voorlopige cijfers

huishouden waarvan het equivalent inkomen onder de armoederisicogrens ligt. Bovendien hebben zes op tien kinderen¹ in het Brussels Gewest recht op een **sociale toeslag bij de kinderbijslag** (op basis van het nieuwe systeem dat in 2020 werd ingevoerd). Het aandeel kinderen dat recht heeft op een sociale toeslag loopt op tot 80 % in Sint-Joost-ten-Node en 77 % in Sint-Jans-Molenbeek (4).

Ook de verschillen naar **herkomst en nationaliteit** zijn erg uitgesproken: van de 20 % Brusselaars met de laagste inkomens is de grote meerderheid van niet-Europese herkomst of nationaliteit. Van de 20 % rijkste Brusselaars is de meerderheid daarentegen afkomstig van een lidstaat van de Europese Unie (EU27) of Belg van Belgische origine. Het gemiddelde equivalent inkomen naar herkomst en nationaliteit ligt bij inwoners met een niet-Belgische Europese nationaliteit het hoogst, en dubbel zo hoog dan bij Belgen van niet-Europese herkomst, die het laagste gemiddeld inkomen hebben (5).

Naast analyses aangaande inkomens op basis van de EU-SILC-enquête, maakt de Welzijnsbarometer ook gebruik van de **fiscale statistieken** om zicht te krijgen op het belastbaar inkomen van, onder meer, de bevolking in de verschillende gemeenten en wijken. Deze gegevens geven ook meer inzicht in de belastbare basis bij de bevolking. Ze laten zien

5 Gemiddeld equivalent maandelijks inkomen volgens nationaliteit en herkomst, Brussels Gewest, 2021



Bron: EU-SILC 2022, berekeningen Observatorium voor Gezondheid en Welzijn Brussel

dat de **lage-inkomensklassen** sterker vertegenwoordigd zijn in het Brussels Gewest dan op nationaal niveau. Het Brusselse mediane inkomen ligt ook lager dan in de andere gewesten en dan in de andere grote steden van het land (al leunt het dicht aan bij dat van Charleroi).

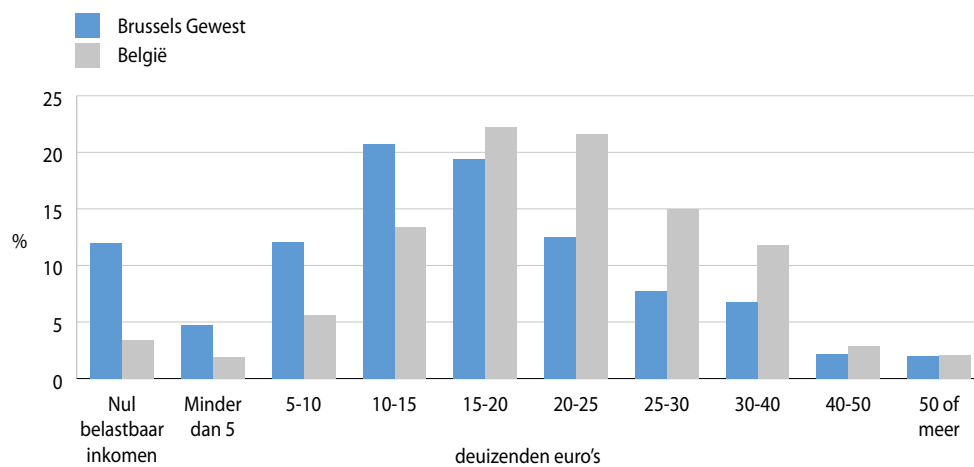
1 Voorlopig cijfer van december 2020.

Bepaalde inkomens zijn niet belastbaar of niet in België belastbaar. Het aandeel van de bevolking dat in een huishouden leeft met een **netto belastbaar inkomen van nul** ligt aanzienlijk hoger in het Brussels Gewest dan op nationaal niveau (6). Het kan gaan om mensen die een niet-belastbare sociale uitkering ontvangen (zoals een leefloon of een tegemoetkoming voor personen met een handicap), maar ook – aan het andere uiterste van de sociale realiteit in Brussel – om internationale ambtenaren bijvoorbeeld. De over-

vertegenwoordiging in het Brussels Gewest kan dus deels toegeschreven worden aan de grote en gecombineerde aanwezigheid van mensen in armoede en internationale ambtenaren.

De **afgelopen 20 jaar** is het verschil in belastbaar inkomen tussen het Brussels Gewest en België als geheel toegenomen: in 2000 lag het gemiddeld belastbaar inkomen per inwoner in Brussel 10 % lager dan in heel België, terwijl dit verschil in het nadeel van de Brusselaars in 2020 20 % bedroeg (7).

6 Verdeling van de bevolking naar equivalente inkomensklasse na belastingen, Brussels Gewest en België, inkomens 2020

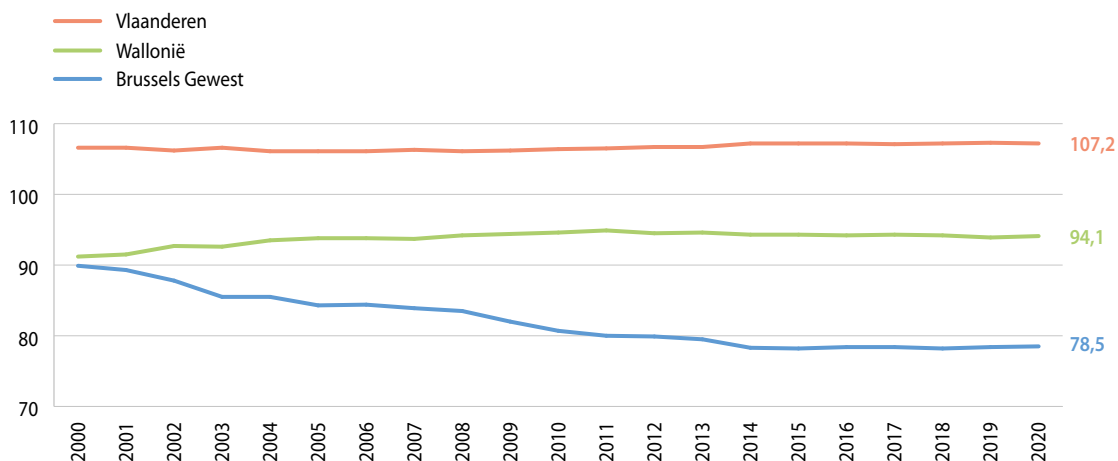


Noten:

- leden van collectieve huishoudens zijn buiten beschouwing gelaten voor de berekening van deze indicatoren.
- voor de eenvoud worden de klassen benoemd met ronde cijfers. In werkelijkheid is alleen de ondergrens in elke klasse inbegrepen en zit de ronde bovengrens in de volgende klasse.
- de categorie "belastbaar inkomen nul" omvat de inwoners die lid zijn van een huishouden met een belastbaar inkomen dat gelijk is aan 0.

Bron: BISA; Statbel, Rijksregister & Fiscale Statistieken 2021

7 Evolutie van de welvaartsindex per gewest (gemiddeld belastbaar inkomen per inwoner, België = 100): inkomens 2000–2020



Bron: BISA; Statbel, Fiscale Statistieken 2001–2021

De mediane inkomens liggen aanzienlijk hoger in **de rand** van het Brussels Gewest, in Waals- en Vlaams-Brabant, waar heel wat pendelaars wonen die in Brussel werken (8).

Binnen het Brussels Gewest is de bevolking met de laagste inkomens voor een groot deel geconcentreerd in de **"arme sikkel"** (een sikkelvormige zone ten westen van het stadscentrum), en dit is al meerdere decennia zo. Ook wijken met veel sociale huisvesting, die verspreid liggen over het Gewest, worden gekenmerkt door erg lage inkomens. De inkomens liggen globaal het hoogst in de tweede kroon van het zuidoostelijke kwadrant van het Gewest, de sociale woonwijken uitgezonderd. De wijken in de westelijke tweede kroon worden gekenmerkt door middeninkomens (9).

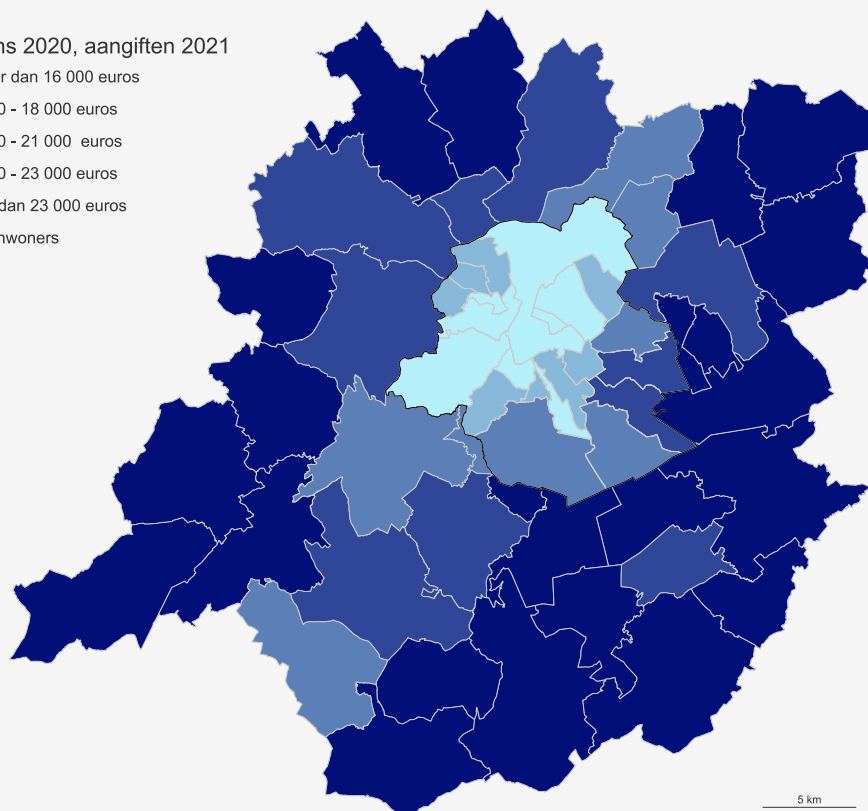
In de periode 2009-2019 worden er in het Brussels Gewest **opmerkelijke evoluties opgetekend in de inkomens van de bevolking naargelang de wijken en gemeenten**. Het mediaan equivalent inkomen stijgt in reële termen in de eerste kroon, vooral langs het kanaal binnen de arme sikkel (al blijft het nog

steeds een van de armste zones van de hoofdstad). Ook in heel wat welstellende statistische sectoren wordt een stijging van het inkomen opgetekend, onder meer in het zuidoostelijke kwadrant van de tweede kroon. De mediane inkomens nemen daarentegen af in tal van sectoren waar veel sociale woningen gelegen zijn enerzijds, en in de meeste sectoren van de noordwestelijke tweede kroon van het Gewest anderzijds (10). Het mediane inkomen in deze noordwestelijke gemeenten (Sint-Agatha-Berchem in het bijzonder, maar ook Ganshoren en Jette) en in Evere is in deze periode in reële termen afgenomen.

Ongeveer een vijfde van de bevolking op arbeidsactieve leeftijd (18-64 jaar) in het Brussels Gewest leeft van een bijstandsuitkering of een vervangingsinkomen waarvan de meeste minimumbedragen onder de armoederisicogrens blijven. Het verschil met de armoedegrens is de laatste jaren wel kleiner geworden, maar blijft toch nog aanzienlijk, in het bijzonder voor samenwonenden en mensen met een gezin ten laste.

8 Mediaan equivalent inkomen na belastingen per inwoner, per gemeente, "stadsgewest" Brussel, inkomens 2020

Inkomens 2020, aangiften 2021

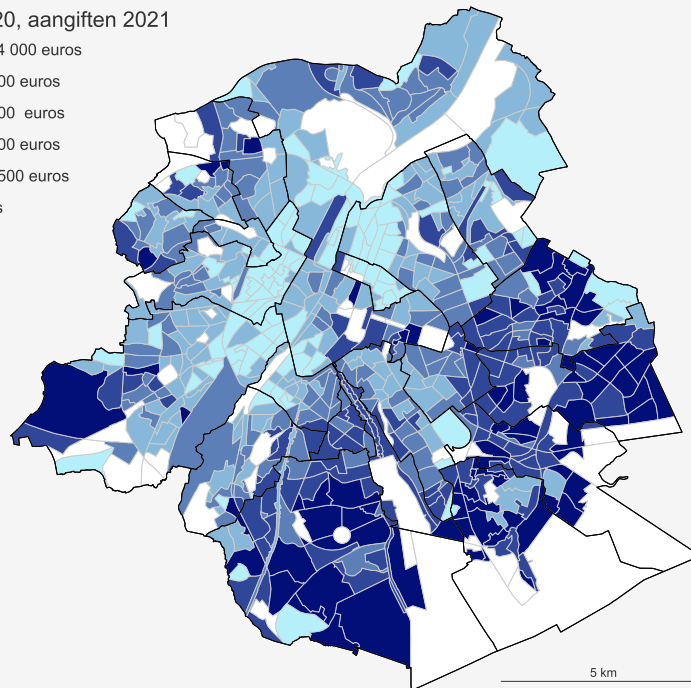


Bron: Statbel, Fiscale Statistieken. Cartografie: Observatorium voor Gezondheid en Welzijn Brussel

9 Mediaan equivalent inkomen na belastingen per inwoner, per statistische sector, Brussels Gewest, inkomens 2020

Inkomens 2020, aangiften 2021

- minder dan 14 000 euros
- 14 000 - 17 000 euros
- 17 000 - 19 500 euros
- 19 500 - 22 500 euros
- meer dan 22 500 euros
- < 50 inwoners



Bron: Statbel, Fiscale Statistieken. Gegevenskaart: Observatorium voor Gezondheid en Welzijn Brussel

10 Evolutie in reële termen (zonder inflatie) van het mediaan equivalent inkomen na belastingen per inwoner per statistische sector, Brussels Hoofdstedelijk Gewest, in %, inkomens 2009–2019

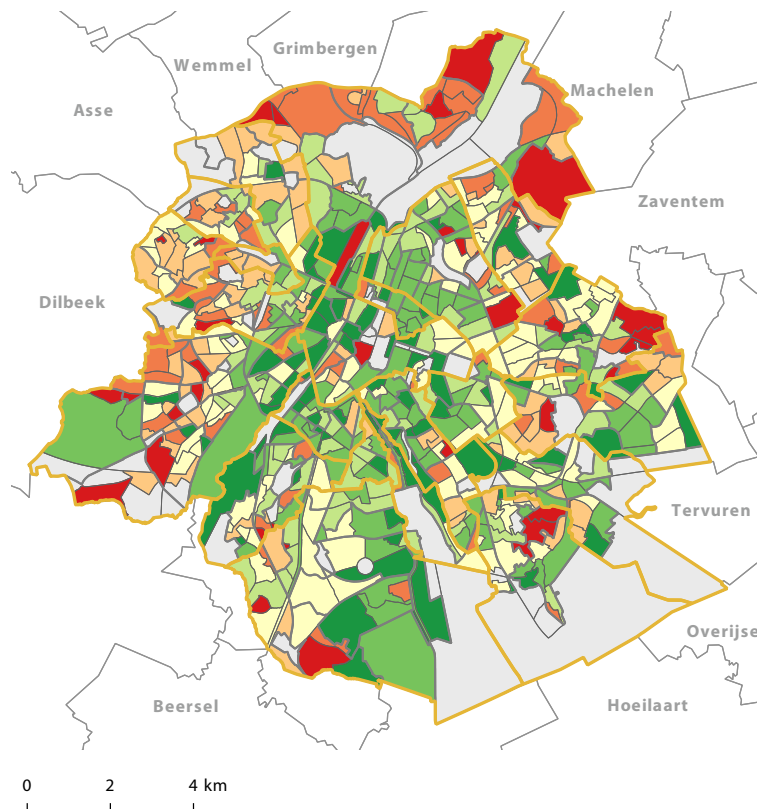
Evolutie (%)

- -57 - -10
- -10 - -5
- -5 - -2
- -2 - 2
- 2 - 5
- 5 - 10
- 10 - 50

■ vertrouwelijke gegevens

Grenzen

- Statistische sectoren
- Wijkmonitoring
- Gemeenten



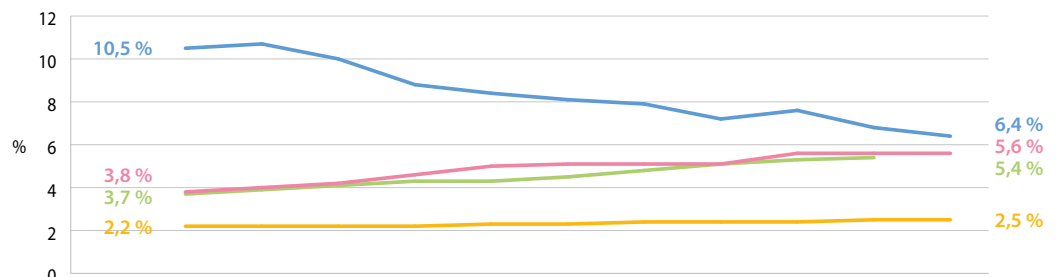
Bronnen: BISA; Statbel, rijksregister en Fiscale Statistieken 2010–2021

Hoewel het aandeel inwoners dat van een uitkering of vervangingsinkomen leeft de laatste jaren stabiel is gebleven, **is de aard van dat inkomen wel geëvolueerd**: tussen januari 2013 en januari 2023 is het aantal mensen dat een leefloon ontvangt van het OCMW sterk gestegen (+58 %), terwijl **het aantal mensen dat een werkloosheidsuitkering (of inschakelingsuitkering) ontvangt is gedaald (-34 %) (11)**. Het aantal mensen in invaliditeit is eveneens beduidend toegenomen. In januari 2023 leefde 5,6 % van de Brusselaars van 18 tot 64 jaar van een leefloon, 6,4 % van een werkloosheidsuitkering (of inschakelingsuitkering), 2,5 % van een

inkomensvervangende tegemoetkoming en/of integratietegemoetkoming (voor personen met een handicap) en meer dan 5,4 % van een invaliditeitsuitkering².

Bij jongvolwassenen (18-24-jarigen) is de toename van het aantal ontvangers van een leefloon (OCMW) en de parallele afname van het aantal ontvangers van een inschakelingsuitkering (RVA) nog opvallender (12). Tussen januari 2013 en januari 2023 is het aantal jongvolwassen ontvangers van een leefloon met 85 % toegenomen, zijnde van 8 500 naar 15 750 in 10 jaar tijd.

11 Percentage van de 18- tot 64-jarige bevolking dat een werkloosheids- of inschakelingsuitkering, een invaliditeitsuitkering, een leefloon, een inkomensvervangende tegemoetkoming (IVT) en/of een integratietegemoetkoming (IT) ontvangt, Brussels Gewest, 2013 - 2023*



Aantal	2013	2014	2015	2016	2017	2018	2019	2020	2021	2022	2023	Evolutie
Werkloosheids- of inschakelingsuitkering	77 856	79 468	74 885	66 754	63 916	61 744	61 136	56 468	59 431	53 953	51 533	-34 %
Leefloon	28 479	29 951	31 654	34 736	37 870	38 704	39 508	39 724	44 326	44 349	45 135	+58 %
Invaliditeitsuitkering	27 057	28 862	30 687	32 625	32 503	34 265	37 383	39 701	41 380	42 569	ND**	+57 %
IVT-IT	16 179	16 387	16 519	16 927	17 337	17 704	18 184	18 778	18 974	19 498	20 255	+25 %

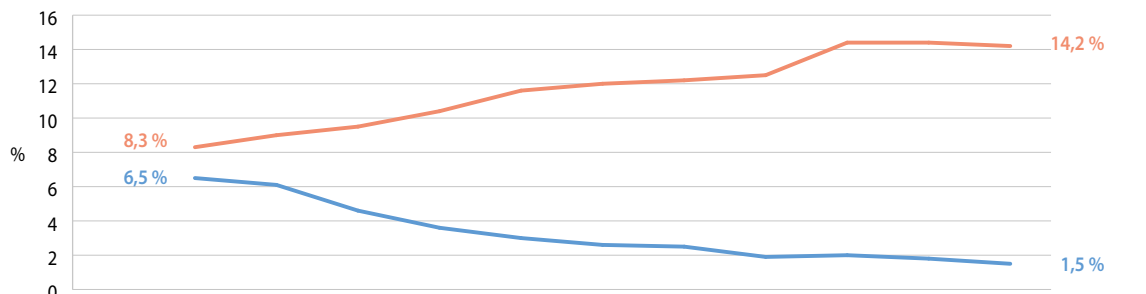
Noten:

* Observatiedatum voor de leeflonen en de werkloosheids- of inschakelingsuitkeringen: 01 januari van het jaar in kwestie; aantal IVT's - IT's: 31 december van het voorgaande jaar; aantal invaliditeitsuitkeringen: 30 juni van het jaar in kwestie.

** NB: niet beschikbaar op het moment van redactie.

Bron: POD Maatschappelijke Integratie; view.brussels; RIZIV; BISA; FOD Sociale Zekerheid; berekeningen Observatorium voor Gezondheid en Welzijn Brussel.

12 Percentage ontvangers van een leefloon en ontvangers van een werkloosheids- of inschakelingsuitkering bij de bevolking van 18- 24 jaar, Brussels Gewest, januari 2013-2023



Aantal	2013	2014	2015	2016	2017	2018	2019	2020	2021	2022	2023	Evolutie
Leefloon	8 519	9 260	9 754	10 719	11 808	12 330	12 615	13 003	15 020	15 305	15 750	+85 %
Werkloosheids- of inschakelingsuitkering	6 700	6 299	4 707	3 700	3 042	2 651	2 551	1 975	2 093	1 866	1 663	-75 %

Bron: POD Maatschappelijke Integratie; view.brussels; Statbel; berekeningen Observatorium voor Gezondheid en Welzijn Brussel

2 Percentage op 3 juni 2022 voor de invaliditeitsuitkering.

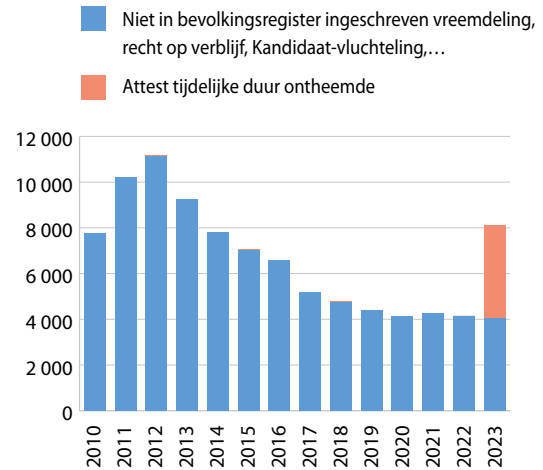
Een deel van de stijging van het aantal leeflonen in deze leeftijdscategorie betreft studenten. In dezelfde periode daalde het aantal ontvangers van een werkloosheids- of inschakelingsuitkering in deze leeftijdsgroep met 75 %. In januari 2023 ontving 14 % van de 18- tot 24-jarigen een (equivalent) leefloon, en slechts 1 % van hen ontving een werkloosheids- of inschakelingsuitkering. Tijdens de COVID-19 crisis, tussen januari 2020 en januari 2021, was de toename van het aantal jonge ontvangers van een leefloon bijzonder groot (+15 % op een jaar tijd). In de loop van 2021 en 2022 is hun aantal nog licht toegenomen en is hun aandeel in de bevolking van 18-24 jaar gestagneerd (12).

De dalende trend in het aantal mensen dat een werkloosheids- of inschakelingsuitkering ontvangt, vooral onder jongvolwassenen, is gedeeltelijk te wijten aan de opeenvolgende hervormingen die de voorwaarden voor toegang tot deze uitkeringen, en vooral tot de inschakelingsuitkeringen, hebben verstrengd. Terwijl sommigen van hen (opnieuw) een job vinden, wenden anderen zich tot het OCMW of komen ze in invaliditeit terecht, naargelang de omstandigheden. Nog anderen hebben geen statuut (meer) en ontvangen geen enkel eigen inkomen.

Het OCMW kan ook een **equivalent leefloon** toekennen, voornamelijk aan asielzoekers en vreemdelingen die legaal in het land verblijven maar niet in het bevolkingsregister staan ingeschreven. De evolutie van het aantal ontvangers ervan wordt in grote mate bepaald door het gevoerde migratiebeleid. Terwijl het aantal ontvangers van een equivalent leefloon in het Brussels Gewest

sinds 2013 afnam, is hun aantal in 2023 verdubbeld (van 4 000 naar meer dan 8 000 ontvangers), door de toekenning van een equivalent leefloon aan **Oekraïense vluchtelingen** die het statuut van tijdelijk ontheemden kregen (13).

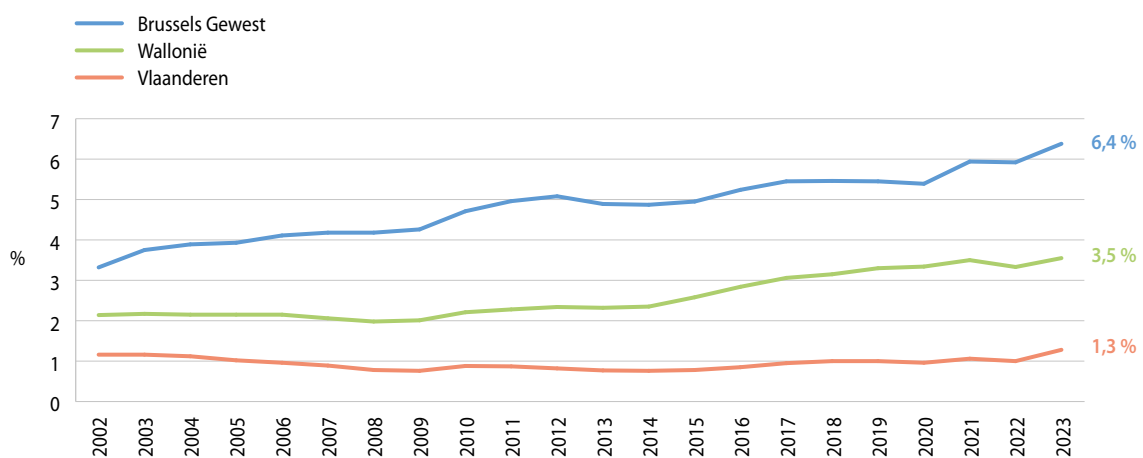
13 Aantal ontvangers van een equivalent leefloon, Brussels Gewest, januari 2010-2023



Bron: POD Maatschappelijke Integratie

In januari 2023 telde het Brussels Gewest ongeveer 45 300 ontvangers van een leefloon en 8 100 ontvangers van een equivalent leefloon (Oekraïense ontheemden inbegrepen)³. In totaal zijn de Brusselse ontvangers van een leefloon of equivalent leefloon goed voor 28 % van het totale aantal ontvangers in België (terwijl slechts 11 % van de Belgische bevolking in de hoofdstad woont).

14 Evolutie van het aandeel ontvangers van een leefloon (en equivalent leefloon) in de bevolking van 18-64 jaar, per gewest, januari 2002-2023



Bron: POD Maatschappelijke Integratie; Statbel; berekeningen Observatorium voor Gezondheid en Welzijn Brussel

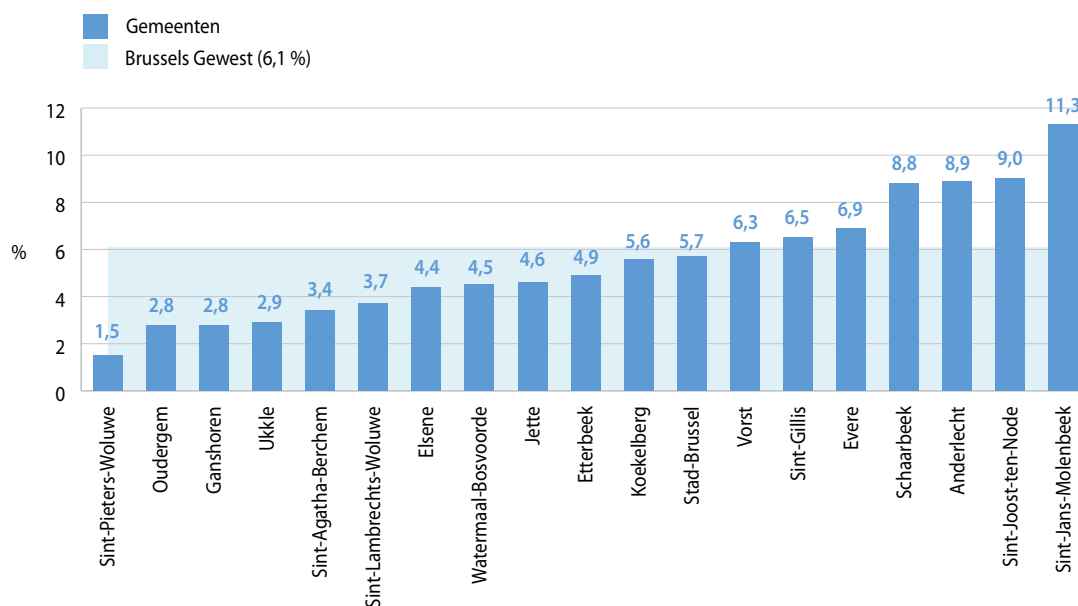
3 POD Maatschappelijke Integratie, geraadpleegd op 19 december 2023.

Het **percentage van de bevolking (18–64-jarigen) dat een leefloon of equivalent leefloon ontvangt** ligt hoger in het Brussels Gewest (6,4 %) dan in Vlaanderen (1,3 %) en Wallonië (3,5 %), maar lager dan in de grote Waalse steden (7,2 % in Charleroi en 9,6 % in Luik⁴). Wat de evolutie betreft, in vergelijking met de situatie van 20 jaar geleden, is het verschil tussen het Brussels Gewest en de andere gewesten van het land (en vooral met Vlaanderen) ook voor deze indicator groter geworden, in het nadeel van Brussel (14). Binnen het Brussels Gewest varieert

het percentage van 1,5 % in Sint-Pieters-Woluwe tot 11 % in Sint-Jans-Molenbeek (15).

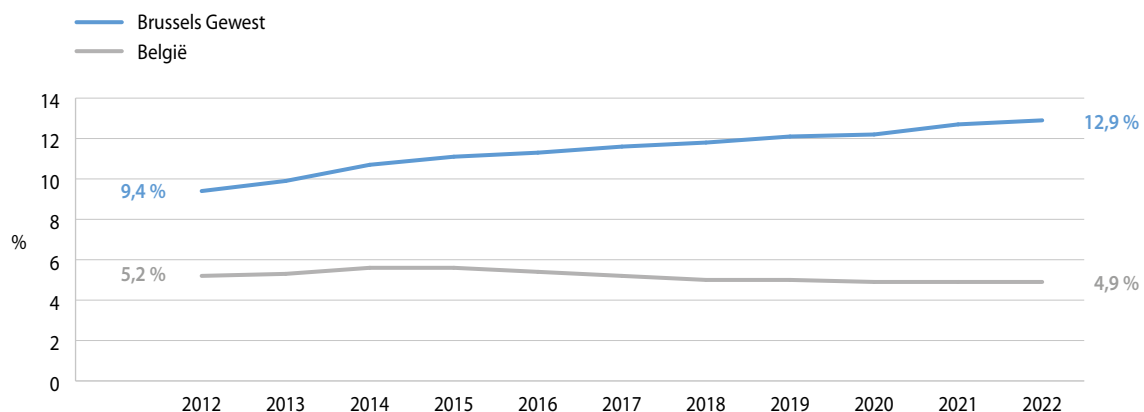
In januari 2022 ontvingen 20 583 **65-plussers** in het Brussels Gewest een IGO (waaronder 60 % vrouwen en 40 % mannen). Dit komt overeen met 13 % van de bevolking van 65 jaar en ouder, tegenover 9 % in 2011 (16).

15 Percentage ontvangers van een leefloon of equivalent leefloon in de bevolking van 18–64 jaar, Brusselse gemeenten, januari 2022



Bron: POD Maatschappelijke Integratie; Statbel; berekeningen Observatorium voor Gezondheid en Welzijn Brussel

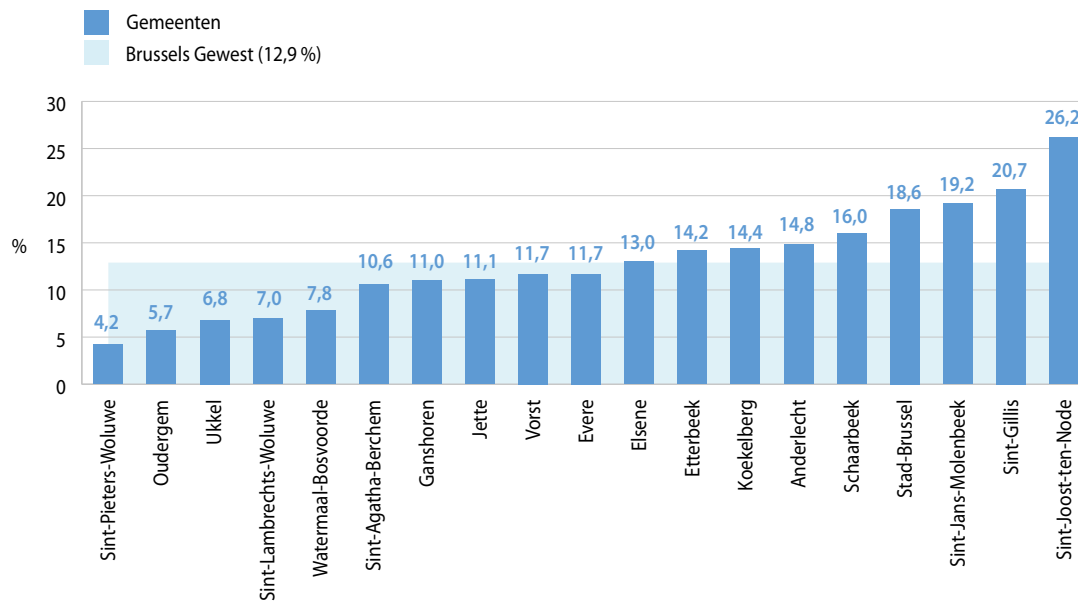
16 Evolutie van percentage bewoners van 65 jaar en ouder dat een IGO krijgt, Brussels Gewest en België, 2012–2022



Bron: BISA, Federale Pensioendienst; berekeningen Observatorium voor Gezondheid en Welzijn Brussel

4 Cijfer van januari 2022.

17 Percentage ontvangers van een inkomensgarantie voor ouderen (IGO) in de bevolking van 65 jaar en ouder, per gemeente, Brussels Gewest, januari 2022



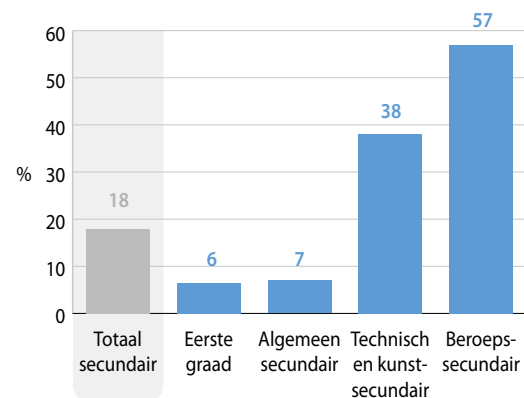
Bron: BISA, Federale Pensioendienst; berekeningen Observatorium voor Gezondheid en Welzijn Brussel

Het aandeel senioren dat van een IGO leeft, verschilt sterk van gemeente tot gemeente, van 4 % in Sint-Pieters-Woluwe tot 26 % in Sint-Joost-ten-Node (17).

Het zij nog opgemerkt dat het totale aantal 65-plussers in het Brussels Gewest sinds 2010 toeneemt, en volgens de bevolkingsvooruitzichten zou hun aantal de komende jaren verder beduidend blijven aangroeien (+13 % tussen 2023 en 2033).

In het schooljaar 2021-2022 had 18 % van de **leerlingen** in het secundair onderwijs een schoolachterstand van minstens twee jaar opgelopen. Het beroepsonderwijs kent de hoogste percentages leerlingen met een **schoolachterstand** (57%), gevolgd door het technisch- en kunstonderwijs (38%) en ten slotte het algemeen onderwijs (7%) (18).

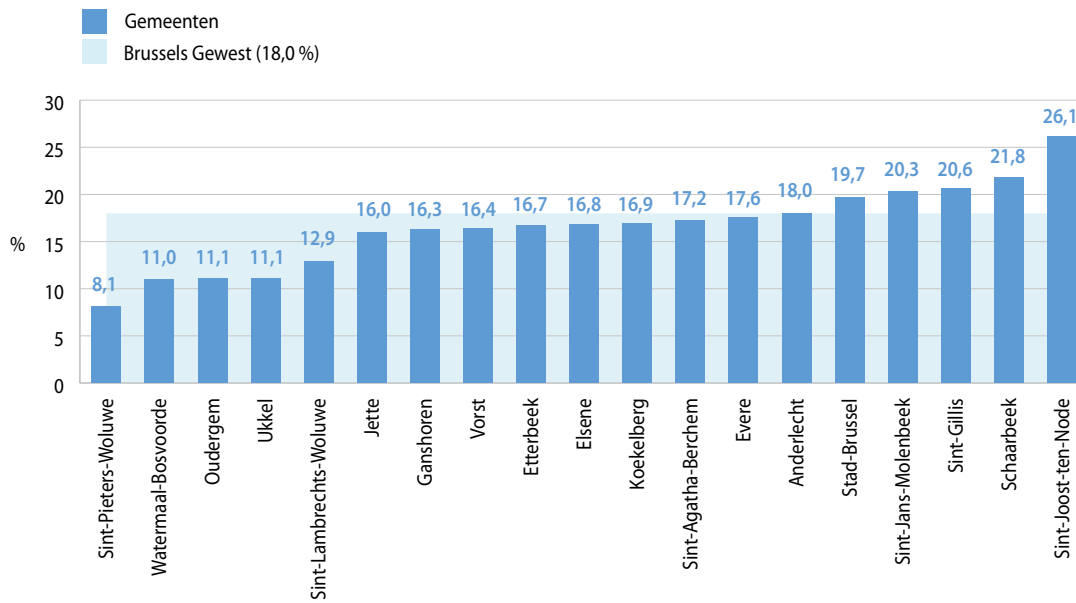
18 Percentage leerlingen in het secundair onderwijs met minstens twee jaar schoolachterstand, naar onderwijsvorm, Brussels Gewest, schooljaar 2021-2022



Noot: De leerlingen van het alternerend onderwijs, de onthaalklassen (DASPA) en de vierde graad van het gewoon onderwijs (aan Franstalige kant) en de leerlingen van het modulair onderwijs, de onthaalklassen (OKAN) en het derde jaar van de derde graad gewoon onderwijs (aan Nederlandstalige kant) zijn niet in deze statistiek opgenomen.

Bron: BISA; Vlaamse Gemeenschap; Fédération Wallonie-Bruxelles; berekeningen Observatorium voor Gezondheid en Welzijn Brussel.

19 Aandeel leerlingen in het secundair onderwijs met minstens 2 jaar schoolachterstand, naar woonplaats, Brussels Gewest, schooljaar 2021–2022



Noot: De leerlingen in de onthaakklassen (DASPA en OKAN) zijn niet in deze statistiek opgenomen.

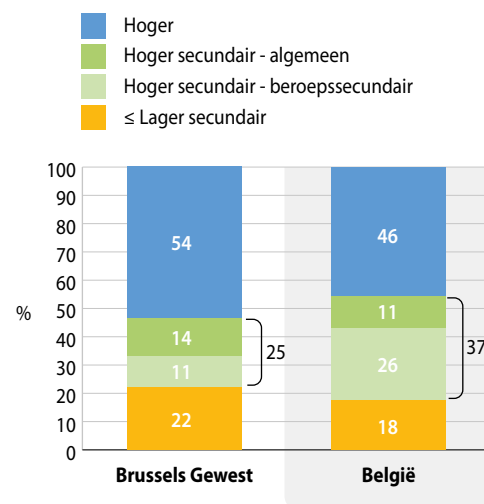
Bron: BISA; Vlaamse Gemeenschap; Fédération Wallonie-Bruxelles; berekeningen Observatorium voor Gezondheid en Welzijn Brussel.

Het percentage leerlingen in het secundair onderwijs met minstens twee jaar schoolachterstand, bedraagt 26 % in Sint-Joost-ten-Node, tegenover 8 % in Sint-Pieters-Woluwe (19).

De 25–64-jarigen in het Brussels Gewest worden, in vergelijking met het Belgisch gemiddelde, gekenmerkt door een **oververtegenwoordiging van laaggeschoolden en van hooggeschoolden**, ten koste van het aandeel met een tussenliggend opleidingsniveau (hoger secundair onderwijs als hoogste diploma). In 2022 had 22 % van de Brusselse 25–64-jarigen hoogstens een diploma lager secundair onderwijs, 25 % had een diploma hoger secundair onderwijs (als hoogst behaalde diploma) en 54 % had een diploma hoger onderwijs. Opmerkelijk is ook nog dat slechts 11% van de Brusselse bevolking (25–64 jaar) een diploma secundair beroepsonderwijs heeft, tegenover 26 % in België (20).

Armoede hangt nauw samen met de positie op de **arbeidsmarkt**. Het armoederisicocijfer bij werklozen (64 %) ligt aanzienlijk hoger dan bij de werkende bevolking (10 %) in het Brussels Gewest. Hiermee bevinden zowel werklozen als werkenden zich in het Brussels Gewest vaker in een situatie van armoede dan op nationaal niveau. Ook tijdelijke jobs komen in verhouding vaker voor in het Brussels Gewest dan in de andere gewesten van het land.

20 Verdeling van de bevolking van 25–64 jaar naar opleidingsniveau, Brussels Gewest en België, 2022



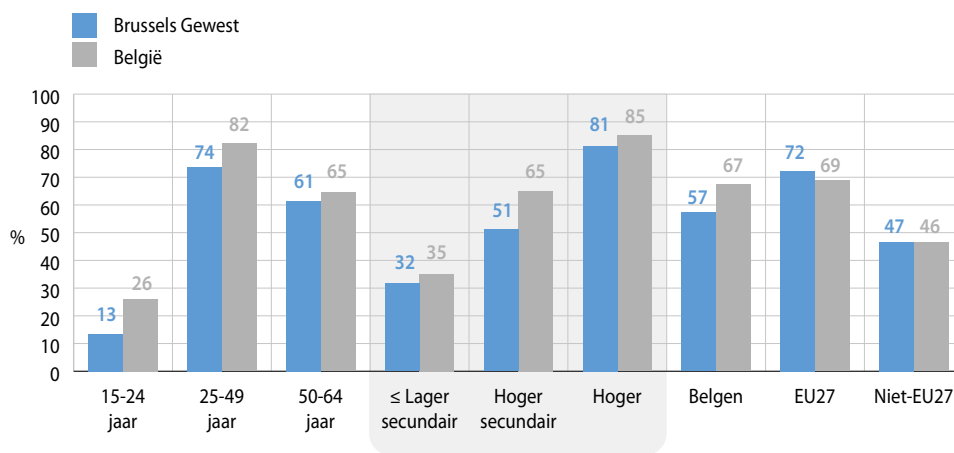
Bron: Statbel, Enquête naar de arbeidskrachten; berekeningen Observatorium voor Gezondheid en Welzijn Brussel

Heel wat Brusselaars krijgen moeilijk toegang tot **tewerkstelling**. Een vijfde van de bevolking leeft in een huishouden met lage werkintensiteit. Dat terwijl het Brussels Gewest 835 000 jobs telt (interne werkgelegenheid), waarvan de helft wordt uitgeoefend door pendelaars uit Vlaanderen of Wallonië.

Sommige bevolkingsgroepen ondervinden hierbij meer problemen dan andere. Zo heeft slechts 32 % van de Brusselaars (15–64-jarigen) met hoogstens een **diploma** lager secundair onderwijs werk, tegenover 81 % van de mensen met een diploma hoger onderwijs. De toegang tot werk verschilt eveneens naargelang **nationaliteit en origine**: in het Brussels Gewest ligt de tewerkstellingsgraad globaal het hoogst bij inwoners met een buitenlandse Europese (EU27) nationaliteit en het laagst bij inwoners met een niet-Europese nationaliteit (21).

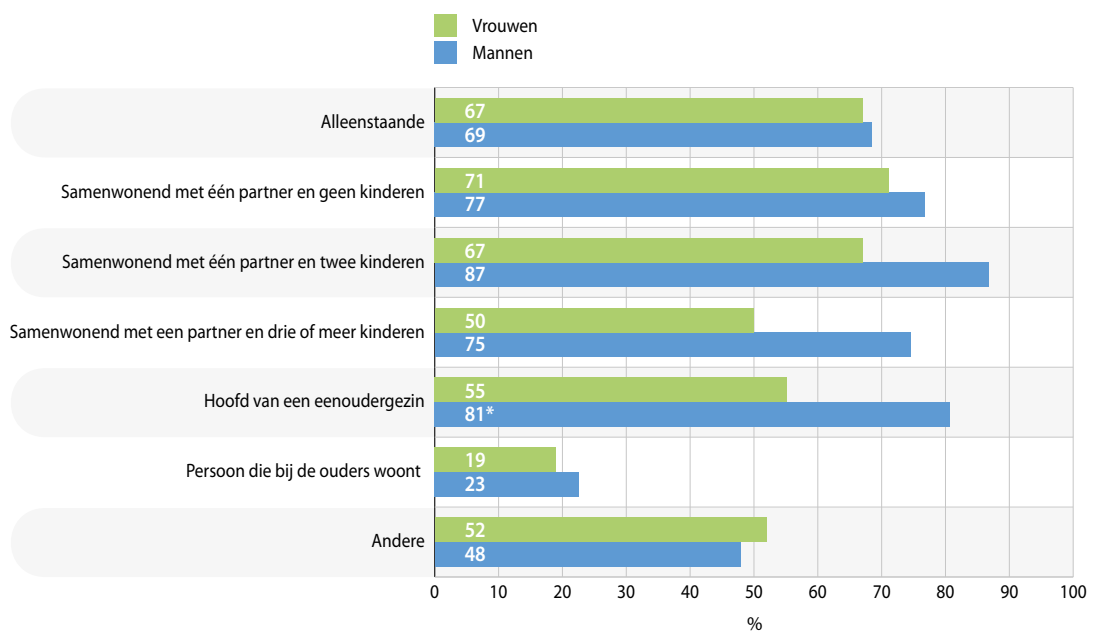
Ook het **gezinstype** beïnvloedt de toegang tot werk, en wel in verschillende mate naargelang het **geslacht**: de aanwezigheid van kinderen in het huishouden heeft een opvallend grotere impact op de arbeidsmarktparticipatie van vrouwen dan op die van mannen, als gevolg van een ongelijke verdeling van de taken in het huishouden. Zo ligt de tewerkstellingsgraad bij vrouwen met drie of meer kinderen op 50 %, tegenover een tewerkstellingsgraad van 75 % bij mannen in diezelfde situatie, terwijl de tewerkstellingsgraad bij alleenwonende mannen en vrouwen vergelijkbaar is (22).

21 Tewerkstellingsgraad naar leeftijd, opleidingsniveau en nationaliteit, België en Brussels Gewest, 2022



Bron: Statbel, Enquête naar de arbeidskrachten; berekeningen Observatorium voor Gezondheid en Welzijn Brussel voor de nationaliteit

22 Tewerkstellingsgraad (IAB) volgens huishoudtype en geslacht (15–64-jarigen), Brussels Gewest, 2022



* Het cijfer betreffende de tewerkstellingsgraad bij mannelijke gezinshoofden van een eenoudergezin moet met de nodige voorzichtigheid geïnterpreteerd worden, aangezien het aantal bevraagden in die situatie in de enquête erg beperkt was.

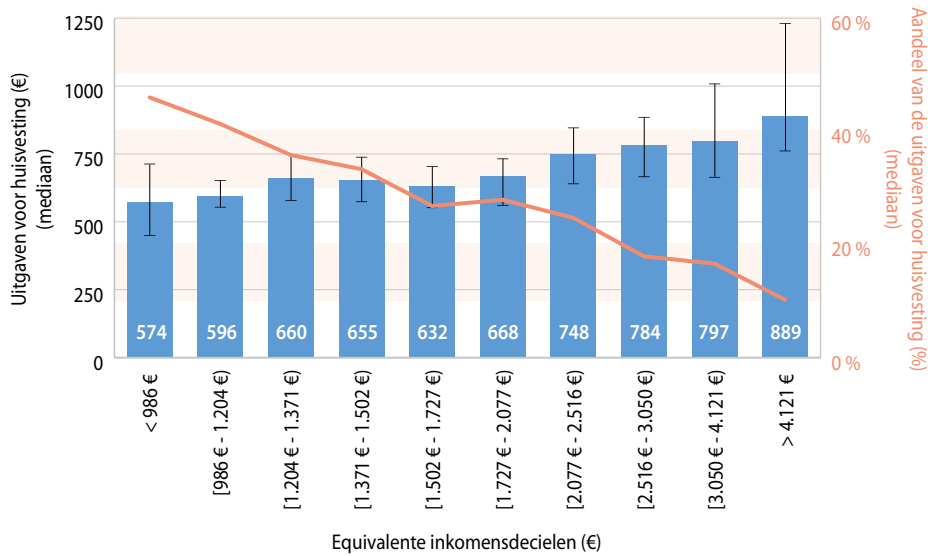
Bron: Statbel, Enquête naar de arbeidskrachten; berekeningen Observatorium voor Gezondheid en Welzijn Brussel

De **hoge huisvestingskosten** wegen zwaar op het budget van heel wat Brusselse huishoudens. Dit verergert de ongelijkheden nog aanzienlijk, aangezien de inkomens van de huishoudens veel verder uiteen liggen dan de uitgaven voor huisvesting. De 10 % Brusselaars met de laagste inkomens leven in huishoudens die 45 % van het inkomen besteden aan uitgaven voor huisvesting, terwijl de 10 % Brusselaars met de hoogste inkomens amper iets meer dan 10 % van het

inkomen aan uitgaven voor huisvesting besteedt (23).

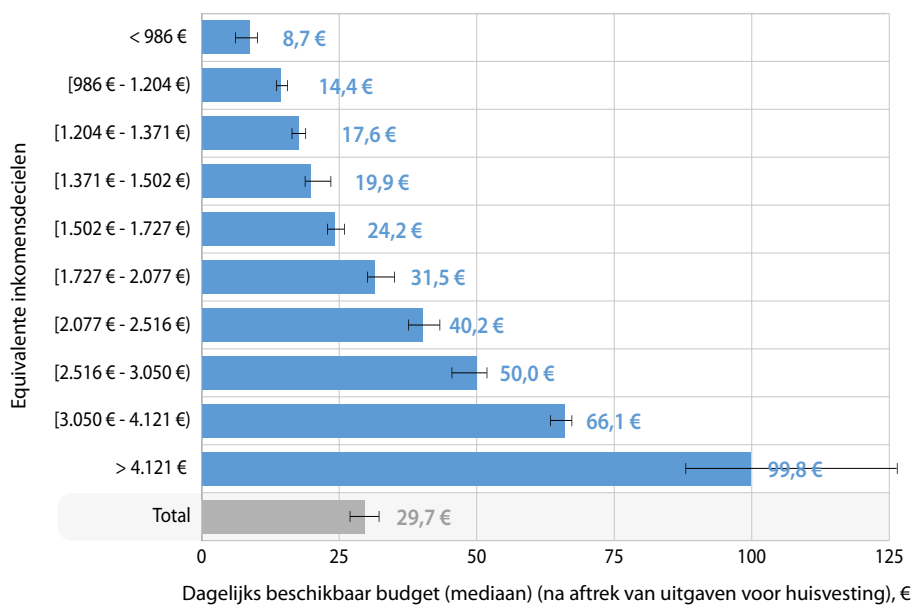
Na betaling van de huisvestingskosten blijft er in de armste huishoudens minder dan € 9 per dag per persoon over voor alle andere uitgaven (voeding, onderwijs, gezondheid, ontspanning enz.). Ter vergelijking: bij de rijkste huishoudens ligt dat bedrag meer dan 10 keer zo hoog (bijna € 100 per dag per persoon) (24).

23 Uitgaven voor huisvesting en aandeel van die uitgaven in het equivalent beschikbaar inkomen van de Brusselse bevolking, per inkomensdeciel, 2021



Bron: EU-SILC; berekeningen Observatorium voor Gezondheid en Welzijn Brussel

24 Beschikbaar budget per persoon en per dag na betaling van de huisvestingskosten, volgens deciel equivalent beschikbaar inkomen, Brussels Gewest, 2021



Bron: EU-SILC; berekeningen Observatorium voor Gezondheid en Welzijn Brussel

Tussen 2012 en 2022 is de gemiddelde **huurprijs** op de private markt (in reële termen) met 15 % gestegen in het Brussels Gewest, tegenover 7 % in Vlaanderen en 1 % in Wallonië. Daarbij komt nog dat in Brussel de meerderheid van de woningen bewoond wordt door huurders (62 %).

De stijgende trend in het aantal aanvragen voor een **sociale woning** houdt aan, maar de ontwikkeling van het aanbod volgt niet: op 31 december 2022 stonden 52 850 huishoudens op de wachtlijst voor een sociale woning (vóór schrappingen) (25).

Het aantal **daklozen en slecht gehuisveste mensen** is eveneens sterk toegenomen in het Brussels Gewest. In de nacht van 8 november 2022 werden door Bruss'help 7 134 daklozen en slecht gehuisveste mensen geteld. 34 % van hen bevond zich op straat of in een noodopvangcentrum. In vergelijking met 2008 is dit aantal in veertien jaar tijd verviervoudigd. In 2022 zijn, volgens de beschikbare informatie, 500 effectieve **uithuiszettingen** uitgevoerd in het Brussels Gewest.

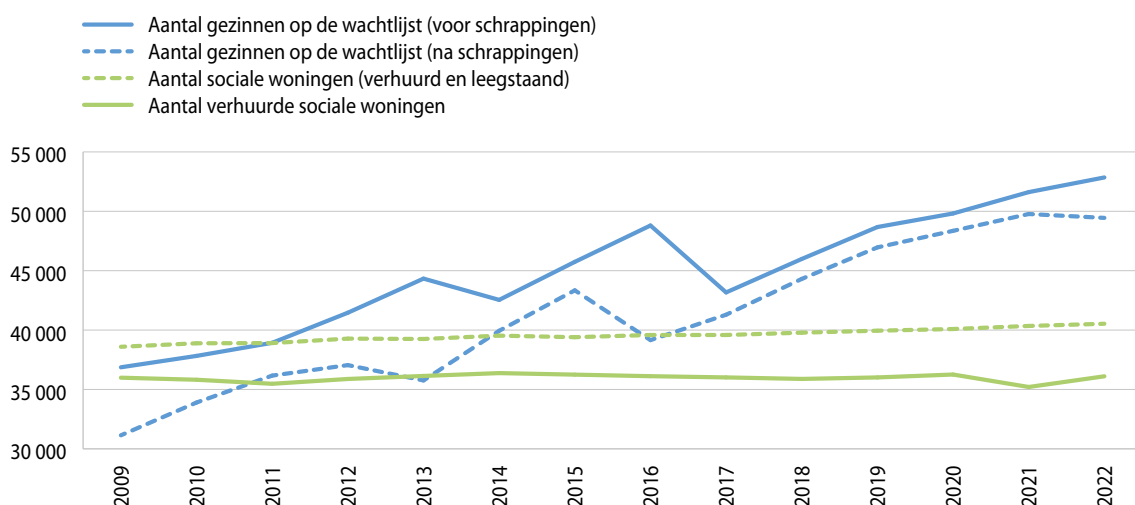
Wat **de kwaliteit van de huisvesting** betreft, leeft 32 % van de bevolking in een woning die ernstige gebreken vertoont, zoals vochtproblemen, een lekkend dak, een gebrek aan licht of de afwezigheid van sanitaire voorzieningen die uitsluitend door het gezin gebruikt worden. Daarnaast is 8 % van de Brusselaars niet in staat om de woning voldoende te

verwarmen. Voor meer dan de helft van de woningen (52 %) is nog geen energieprestatiecertificaat (EPC) opgesteld, 17 % heeft een EPC-score van A tot D, 10 % heeft score E, en 21 % heeft EPC-score F of G.

Tot slot leeft 30 % van de Brusselaars in een **overbezette woning**. Dit heeft te maken met het stedelijke karakter van het Brussels Gewest (met een groot aandeel kleine woningen) en de hoge huurprijzen. In het bijzonder gezinnen met kinderen en mensen met een laag inkomen leven in een overbezette woning.

De toegang tot water en energie is voor een beduidend aandeel Brusselaars niet vanzelfsprekend. Op het moment van redactie dateren de meest recente gegevens van de Barometer energie- en waterarmoede van 2021, toen de grootste stijgingen van de energieprijzen nog moesten komen. De effecten op de energiefacturen hebben zich vooral nadien laten gevoelen. In 2021 bevond 22 % van de Brusselse huishoudens zich in een situatie van waterarmoede en bijna 27 % kende een zekere vorm van energiearmoede. Het gewicht van de energiefacturen draagt vaak bij aan de situaties van overmatige schuldenlast bij Brusselse huishoudens. De sterk stijgende energieprijzen in 2022 vertaalden zich dan ook in een toename van het aantal schuldbemiddelingsaanvragen bij de bevoegde diensten.

25 Aantal huishoudens op de wachtlijst (vóór en na schrapping) en aantal sociale woningen (totaal en verhuurd), Brussels Gewest, 31 december 2009–2022

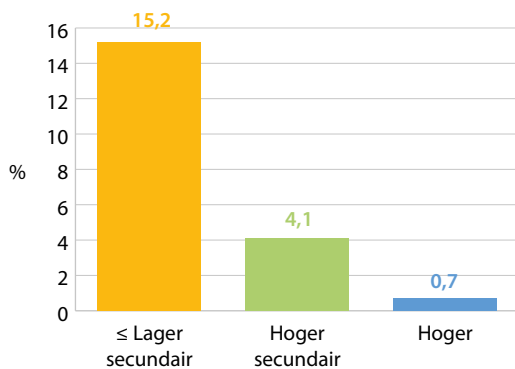


Bron: BGHM

Een **moeizame toegang tot en gebruik van digitale tools** kunnen armoede en de non take-up van sociale rechten verder doen toenemen. In het Brussels Gewest beschikte in 2022 ongeveer 38 % van de bevolking over weinig tot geen vaardigheden in het gebruik van ICT. Ongeveer een vijfde van de Brusselaars (16-74-jarigen) maakt geen gebruik van het internet voor bankverrichtingen.

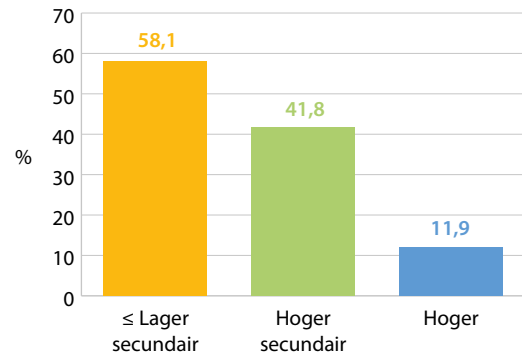
De digitale kloof is duidelijk aanwezig. Van de laaggeschoolde 16-74-jarigen maakt ongeveer 15 % geen gebruik van het internet (tegenover minder dan 1% van de mensen met een diploma hoger onderwijs), 51% van hen beschikt niet over een laptop (tegenover 14 % van de hooggeschoolden), en meer dan de helft maakte geen gebruik van e-governmenttoepassingen (tegenover 14 % bij de hooggeschoolden) (26) (27) (28).

26 Aandeel niet-gebruikers en niet-regelmatige gebruikers (16- tot 74-jarigen), naar opleidingsniveau, Brussels Gewest, 2022



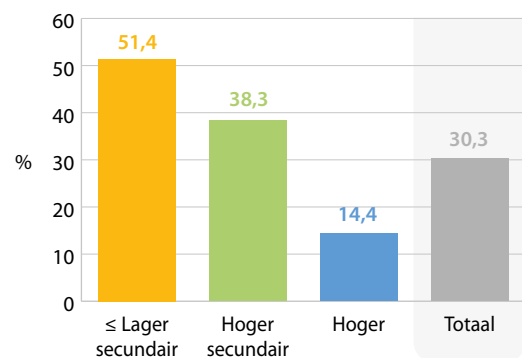
Bron: Statbel, Enquête naar het gebruik van ICT

27 Aandeel van de bevolking tussen 16 en 74 jaar oud dat geen laptop bezit, naar opleidingsniveau, Brussels Gewest, 2022



Bron: Statbel, Enquête naar het gebruik van ICT

28 Percentage van de bevolking (16- tot 74-jarigen) dat de afgelopen 12 maanden geen informatie opzoekt via een website of een app van de overheid of een openbare dienst, naar opleidingsniveau, Brussels Gewest, 2022



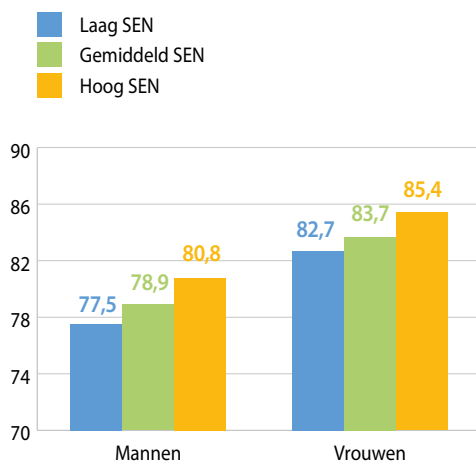
Bron: Statbel, Enquête naar het gebruik van ICT

2. GEZONDHEID EN GEZONDHEIDSONGELIJKHEDEN

De sociaaleconomische situatie van mensen heeft een zeer grote invloed op hun gezondheidstoestand. De grote sociale heterogeniteit die eigen is aan het Brussels Gewest vertaalt zich in aanzienlijke **ongelijkheden op vlak van gezondheid**. Deze ongelijkheden ontwikkelen zich doorheen de hele levensloop, en hangen enerzijds samen met de levensomstandigheden (arbeidsomstandigheden, huisvesting enz.) en anderzijds met de toegang tot gezondheidszorg (curatief en preventief).

De **ongelijkheden inzake mortaliteit** zijn de top van de ijsberg en blijven op hetzelfde niveau als de voorgaande jaren: de inwoners van de armste Brusselse gemeenten hebben een levensverwachting die ongeveer 3 jaar lager ligt dan de inwoners van de meest welstellende gemeenten in het Gewest (29).

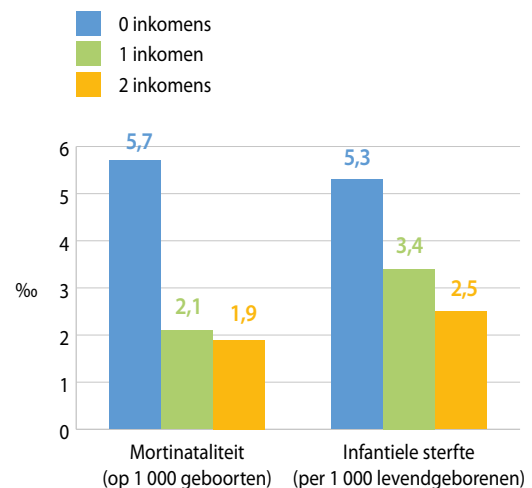
29 Levensverwachting bij de geboorte, naar socio-economisch niveau (SEN) van de gemeenten en geslacht, Brussels Gewest, 2016–2020



Bron: Observatorium voor Gezondheid en Welzijn Brussel, Statistische formulieren voor overlijdens, Statbel, Rijksregister

Al vanaf de **geboorte** heeft de sociale situatie van de ouders een invloed op de gezondheid van de pasgeborene: kinderen geboren in een huishouden zonder inkomen uit arbeid hebben meer dan drie keer zoveel kans om doodgeboren te worden en lopen meer dan twee keer zoveel risico om in het eerste levensjaar te overlijden dan kinderen die worden geboren in een huishouden met twee inkomens uit arbeid. (30).

30 Mortinataliteit en infantiele sterfte naar het aantal inkomens uit arbeid in het huishouden, Brussels Gewest, 2015–2021



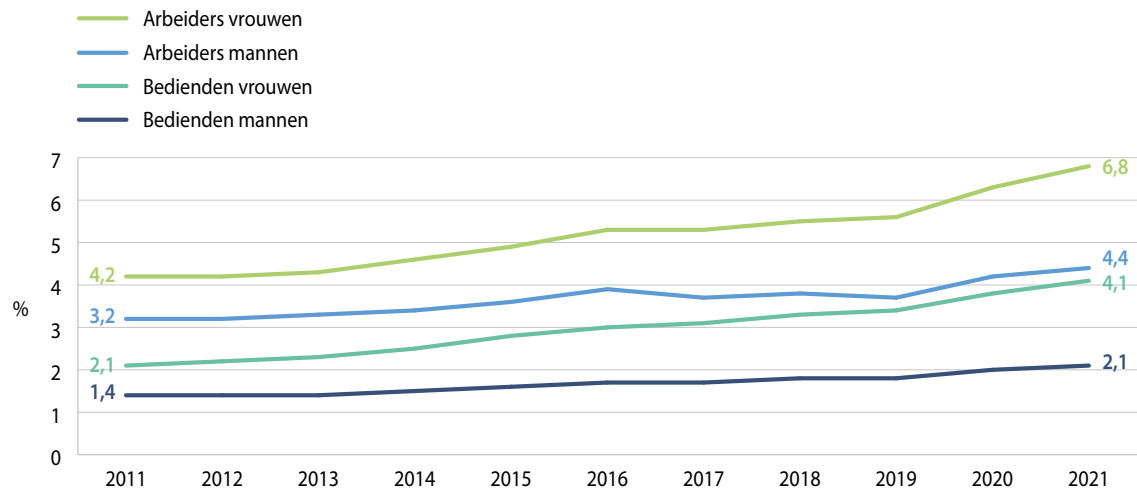
Bron: Observatorium voor Gezondheid en Welzijn Brussel, Statistische formulieren voor geboortes en overlijdens

De prevalenties van tal van chronische aandoeningen vertonen eveneens sterke sociale gradiënten. Zo ligt de prevalentie van **diabetes** twee keer hoger bij de mensen met de laagste inkomens (eerste kwintiel) dan bij de mensen met de hoogste inkomens (laatste kwintiel).

Ook binnen de werkende bevolking tekenen zich sociale gezondheidsongelijkheden af: het **risico op invaliditeit** is ongeveer twee keer zo groot onder arbeiders dan onder bedienden. Het risico is ook hoger bij vrouwen. Van de mannelijke arbeiders tussen 60 en 64 jaar is 29% invalide, bij vrouwen van dezelfde leeftijd is 38% invalide. Het aantal en het

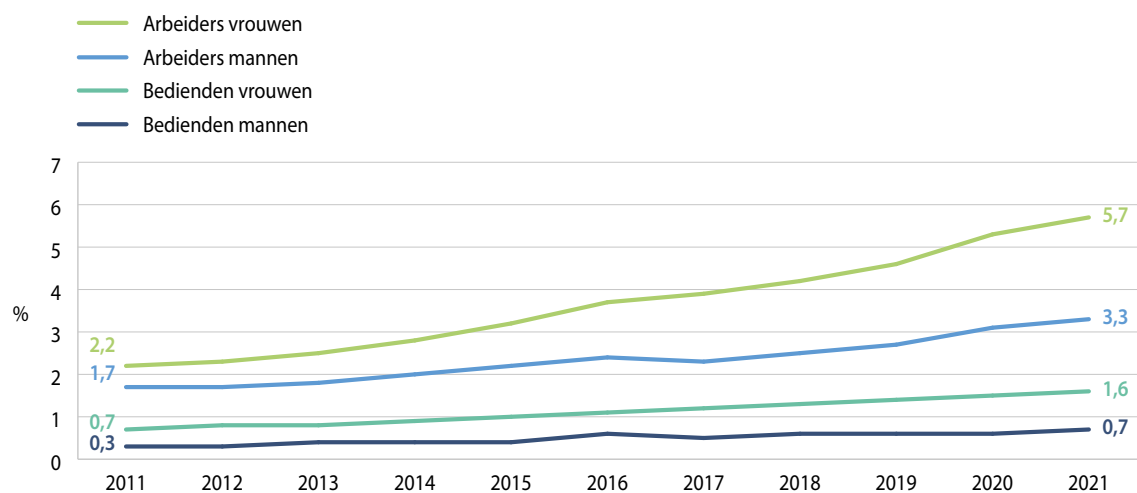
aandeel mensen in invaliditeit onder de bevolking vertonen een stijgende trend, voornamelijk als gevolg van de toename van geestelijke gezondheidsproblemen (burn-out, depressie enz.) of spier- en skeletaandoeningen. Vrouwelijke arbeiders worden in beide gevallen extra hard getroffen (31) (32).

31 Evolutie van de percentages invaliden omwille van geestelijke gezondheidsproblemen onder loontrekkenden en werkzoekenden, naar geslacht en beroepsstatuut, Brussels Gewest, 2011–2021



Bron: Rijksinstituut voor Ziekte- en Invaliditeitsverzekering (RIZIV), berekeningen Observatorium voor Gezondheid en Welzijn Brussel

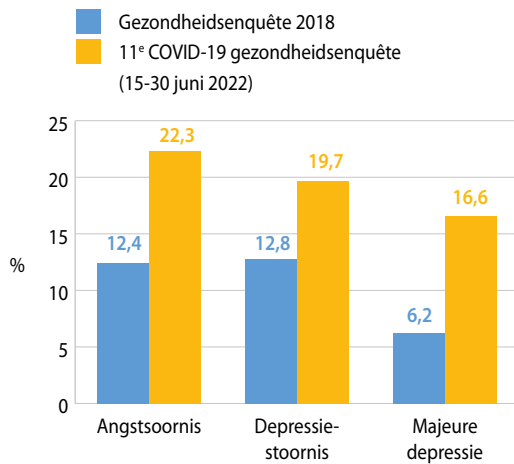
32 Evolutie van de percentages invaliden omwille van spier- en skeletaandoeningen onder loontrekkenden en werkzoekenden, naar geslacht en beroepsstatuut, Brussels Gewest, 2011–2021



Bron: Rijksinstituut voor Ziekte- en Invaliditeitsverzekering (RIZIV), berekeningen Observatorium voor Gezondheid en Welzijn Brussel

Het aantal Brusselaars met **geestelijke gezondheidsproblemen** is globaal toegenomen sinds de COVID-19-crisis (33).

33 Percentage van de volwassen bevolking* met bepaalde geestelijke gezondheidsproblemen, Brussels Gewest, 2018 en juni 2022



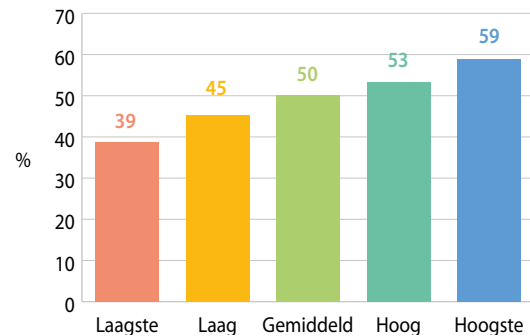
* 15 jaar en ouder in de enquête van 2018, 18 jaar en ouder in de COVID-19-gezondheidsenquêtes.

Bron: Sciensano, COVID-19-gezondheidsenquêtes; Sciensano, Gezondheidsenquête

In deze Welzijnsbarometer kwam ook de **ongelijke toegang tot gezondheidszorg** aan bod: 38 % van de Brusselaars met financiële moeilijkheden heeft zorg moeten uitstellen (een percentage dat bijna tien keer hoger ligt dan bij welstellende mensen).

Bij de **borstankerscreening**, als voorbeeld van preventieve zorg, laat ongeveer 40 % van de vrouwen (50- tot 69-jarigen) uit het eerste inkomenskwintiel (laagste inkomens) een mammografie nemen, tegenover ongeveer 60 % van de vrouwen uit het laatste inkomenskwintiel (hoogste inkomens) (34).

34 Percentage vrouwen van 50 tot 69 jaar dat een mammografie liet uitvoeren (elke vorm van screening), per inkomenskwintiel van de statistische sector van de woonplaats, Brussels Gewest, 2021*



Noot: * in de loop van het jaar of het voorgaande jaar.

Bron: InterMutualistisch Agentschap en BISA

3. UITDAGINGEN

Op basis van dit statistisch rapport kunnen er voor het Brussels Gewest een aantal uitdagingen naar voor worden geschoven.

Hoge niveaus van armoede en ongelijkheid, met gezondheidsongelijkheden tot gevolg

De meeste indicatoren in deze Welzijnsbarometer geven aan dat het percentage inwoners dat in armoede leeft in het Brussels Gewest globaal hoger ligt dan in de andere gewesten van het land. Wanneer de situatie in het Brussels Gewest wordt vergeleken met die in de grote Belgische steden, blijkt de sociaaleconomische situatie in de grote Waalse steden echter even ongunstig of nog slechter, naargelang de beschouwde indicator.

De inkomensongelijkheid is duidelijk groter in het Brussels Gewest dan in de andere gewesten en grote steden van het land: in Brussel zijn de armen armer en de rijken rijker.

Deze sociale ongelijkheden leiden tot aanzienlijke gezondheidsongelijkheden, zowel in de toegang tot preventieve en curatieve gezondheidszorg, als in de prevalentie van een aantal aandoeningen zoals diabetes. Ook de levensverwachting verschilt sterk binnen het grondgebied Brussels Gewest naargelang de sociale situatie van de inwoners.

Hoge huisvestingskosten en lage inkomens: vaak onhoudbare situaties

De huisvestingskosten aanpassen aan het beschikbare budget is moeilijk te verzoenen met een Brusselse huurmarkt waarin de hoogste en laagste huurbedragen aanzienlijk minder ver uiteen liggen dan de hoogste en laagste inkomens van de bevolking. Eenmaal de huisvestingskosten van het beschikbare budget zijn afgetrokken, nemen de ongelijkheden bijgevolg verder toe. Dat leidt tot onhoudbare financiële situaties voor de mensen met de laagste inkomens. Voor hen blijven er na aftrek van de huisvestingskosten nog slechts enkele euro's per dag over voor alle andere uitgaven. Het gevolg is een almaar toenemende vraag naar sociale woningen. De reeds lange wachtlijst groeit hierdoor nog verder aan met mensen die wel aan al de toelatingscriteria voldoen maar die nog meerdere jaren zullen moeten wachten.

Een groot aandeel kinderen en grote gezinnen bij de laagste inkomens

Grote gezinnen (met drie of meer kinderen) en eenoudergezinnen zijn oververtegenwoordigd in de lage-inkomensklassen. Dat leidt tot een armoederisicocijfer bij kinderen en jongeren van 36 %, wat (nog) hoger is dan het armoederisicocijfer voor de Brusselse bevolking in haar geheel. De meerderheid van de kinderen en jongeren in het Gewest hebben recht op sociale toeslagen bij de kinderbijslag. In de armste gemeenten van het Gewest gaat het om acht op de tien kinderen. Die armoede gaat gepaard met moeilijke levensomstandigheden (noodzakelijke en "normale" uitgaven die men moet uitstellen of zich niet kan veroorloven, overbezetting van de woning enz.), die op hun beurt een impact hebben op het schooltraject van de kinderen, met een gemiddeld grotere schoolachterstand tot gevolg.

De digitale kloof

Tal van Brusselaars ervaren moeilijkheden in de toegang tot en het gebruik van digitale tools. Ook hierin zijn de sociale ongelijkheden (naargelang het inkomen en het opleidingsniveau) opvallend, met een moeizamere toegang tot sociale rechten, overheidsdiensten en private diensten (zoals bankdiensten) tot gevolg voor de mensen die zich laag op de sociale ladder bevinden. De toenemende dematerialisering en digitalisering van overheidsdiensten en private diensten kan zware gevolgen hebben voor mensen die moeite hebben met het gebruik van digitale tools en dreigt de sociale uitsluiting van de niet-gebruikers te doen toenemen.

Opvallende ongelijkheden naargelang herkomst en nationaliteit

De inkomens verschillen naargelang nationaliteit en herkomst. Inwoners met een buitenlandse Europese (EU-27) nationaliteit hebben (globaal genomen) de hoogste inkomens in het Brussels Gewest. Belgen van niet-Europese herkomst en inwoners met een niet-Europese nationaliteit hebben de laagste inkomens.

Een hoog en stabiel armoederisicocijfer, en een ongunstige evolutie van de belastbare inkomens en andere indicatoren in vergelijking met de andere twee gewesten

Hoewel het armoederisicocijfer al heel wat jaren rond de 30 % blijft schommelen, laten een aantal indicatoren een ongunstige evolutie optekenen.

De belastbare inkomens van de Brusselaars vertonen een relatieve daling ten opzichte van deze in de twee andere gewesten van het land. De lage belastbare inkomens zijn relatief oververtegenwoordigd in het Brussels Gewest. Bovendien ligt het aandeel belastingaangiften met een netto belastbaar inkomen van nul in verhouding aanzienlijk hoger in het Brussels Gewest. Dat valt enerzijds toe te schrijven aan het hoge percentage mensen die niet belast worden omwille van een erg laag inkomen (OCMW), maar anderzijds ook aan de sterke aanwezigheid van internationale, vooral Europese ambtenaren, wiens lonen niet in België belast worden.

Een aantal indicatoren, zoals het percentage van de bevolking op arbeidsactieve leeftijd dat een leefloon ontvangt of het percentage van de 65-plussers dat een IGO ontvangt, gingen de afgelopen tien tot twintig jaar in stijgende lijn in het Brussels Gewest en namen sterker toe dan in de andere twee gewesten. Ook het aantal huishoudens op de wachtlijst voor een sociale woning is stijgend.

De hervorming van de toekenningscriteria voor werkloosheids- en inschakelingsuitkeringen brengt een duidelijke verschuiving teweeg in het Brussels Gewest: het aantal ontvangers van een werkloosheids- en inschakelingsuitkering is sterk afgenomen, in het bijzonder bij jongvolwassenen, terwijl het aantal ontvangers van een leefloon is toegenomen. Langdurige werkloosheid komt meer voor in het Gewest.

Grote sociale ongelijkheden blijven bestaan tussen de Brusselse buurten, maar wel enkele evoluties

De armste gemeenten van België liggen in het Brussels Gewest. Op basis van het gemiddelde inkomen per inwoner zijn de drie armste gemeenten van het land (in volgorde): Sint-Joost-ten-Node,

Sint-Jans-Molenbeek en Anderlecht. Koekelberg, Schaarbeek en Brussel-Stad staan respectievelijk op de 6^e, 7^e en 8^e plaats⁵.

De sociaal-ruimtelijke ongelijkheden blijven opvallend op het Brusselse grondgebied, met een sociale geografie die gestructureerd wordt door de arme sikkels, het meer welstellende zuidoostelijk kwadrant in de tweede kroon, een noordwestelijk kwadrant in de tweede kroon dat een tussenpositie inneemt, en arme buurten met een hoge concentratie aan sociale woningen, die verspreid liggen over het Gewest. Deze sociaal-ruimtelijke indeling is al decennia stabiel. Toch worden er nu evoluties opgetekend, met enerzijds een relatieve achteruitgang van de inkomens in de noordwestelijke gemeenten van het Gewest (Sint-Agatha-Berchem, Ganshoren enz.) en in de gemeenten met veel sociale huisvesting, en anderzijds een toename van de inkomens langs het kanaal in de arme sikkels, en in bepaalde welstellende gemeenten in het zuidoosten van het Gewest.

Een toename van geestelijke gezondheidsproblemen en invaliditeit

De gezondheidsenquêtes van Sciensano wijzen op een toename van de geestelijke gezondheidsproblemen bij de bevolking volgend op de COVID-19-crisis en de energiecrisis.

Parallel daarmee, maar ook al vóór de COVID-19-crisis, gaat het aantal mensen in invaliditeit als gevolg van een burn-out of een depressie in stijgende lijn, in het bijzonder (maar niet uitsluitend) bij vrouwen met het statuut van arbeider. Het aantal gevallen van invaliditeit als gevolg van spier- en skeletaandoeningen neemt eveneens toe, opnieuw in het bijzonder bij vrouwelijke arbeiders.

Opeenvolgende crisissen: COVID-19, de energiecrisis en de oorlog in Oekraïne

De afgelopen jaren volgden verschillende crisissen elkaar op, telkens met een aanzienlijke impact op de bevolking. Die crisissen troffen het Brussels Gewest des te harder, gezien de bij aanvang al grote armoede en het stedelijke en internationale karakter.

5 Bron: Statbel.

De COVID-19-crisis en de maatregelen die in de strijd tegen het virus werden getroffen, gevolgd door de erg hoog piekende energieprijzen, hebben een grote impact gehad (en nu nog steeds) op de sociale situatie en de gezondheid van een deel van de bevolking, in het bijzonder bij de mensen die het al moeilijk hadden en bij de middenklasse. De sociale beschermingsmaatregelen en de verschillende bijstandsvoorzieningen die zowel op Belgisch als op gewestelijk vlak werden ingesteld, hebben deze impact in zekere mate kunnen inperken, wat zeker het belang ervan duidelijk aangeeft. Maar heel wat mensen vallen evenwel naast deze vangnetten, hetzij omdat ze niet aan de voorwaarden voldoen om aanspraak te maken op de rechten in kwestie, hetzij door non take-up ervan (met name in een context van digitalisering en de complexiteit van administratieve procedures). De dekking en de toegankelijkheid van sociale maatregelen in het algemeen vormen dan ook fundamentele uitdagingen in de strijd tegen armoede.

De toestroom van Oekraïense vluchtelingen heeft eveneens aanzienlijke gevolgen in het Brussels Gewest, waaronder een aanzienlijke bevolkings-

toename in 2023 en een gevoelige toename van het aantal ontvangers van een equivalent leefloon, wat een bijkomende werklast betekent voor de OCMW's en de lokale besturen.

Mensen zonder papieren, asielzoekers, daklozen...

De helft tot twee derde van de mensen zonder papieren in België concentreert zich in het Brussels Gewest. Dit betreft (minimum) ongeveer 52 000 personen in het Brussels Gewest (schatting van een VUB-studie). Daar bovenop komen nog de gevolgen van de opvangcrisis voor asielzoekers. Het federale beleid hieromtrent heeft een impact op de Brusselse sociale en gezondheidsdiensten en op het aantal daklozen dat een globale stijging kent in het Gewest.

VOOR MEER INFORMATIE

Observatorium voor Gezondheid en Welzijn van
Brussel-Hoofdstad
Belliardstraat 71, bus 1 – 1040 Brussel
Tel. : 02/552 01 89
observat@vivalis.brussels

[https://www.vivalis.brussels/nl/informerer/
observatoire/observatorium-voor-gezondheid-en-
welzijn-van-brussel](https://www.vivalis.brussels/nl/informerer/observatoire/observatorium-voor-gezondheid-en-welzijn-van-brussel)

Marion Englert
marion.englert@vivalis.brussels



Observatorium
voor Gezondheid en Welzijn
van Brussel-Hoofdstad