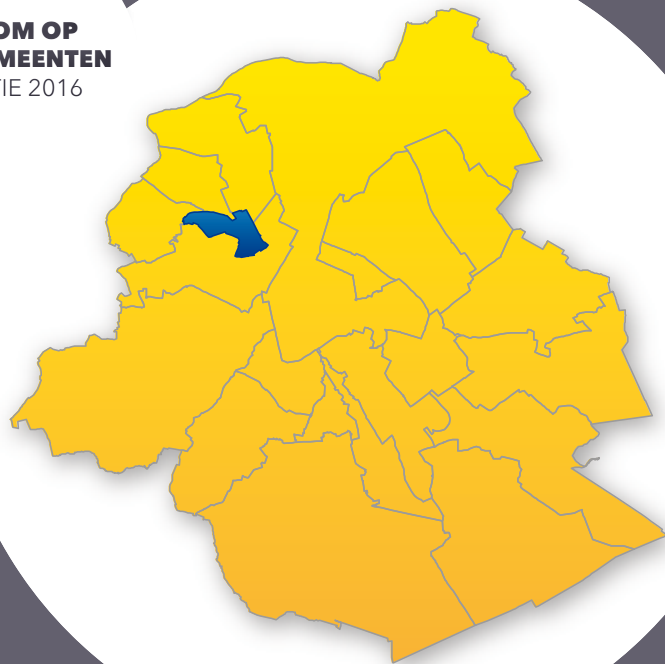




**ZOOM OP
DE GEMEENTEN**
EDITIE 2016



zoom op

KOEKELBERG



OBSERVATORIUM
VOOR GEZONDHEID EN
WELZIJN BRUSSEL



OBSERVATOIRE DE
LA SANTÉ ET DU SOCIAL
DE BRUXELLES



COMMISSION COMMUNAUTAIRE COMMUNE
GEMEENSCHAPPELIJKE GEMEENSCHAPSCOMMISSIE



INSTITUT DE RECHERCHES
INTERDISCIPLINAIRES SUR BRUXELLES
UNIVERSITÉ SAINT-LOUIS - BRUXELLES



UNIVERSITÉ SAINT-LOUIS - BRUXELLES

Realisatie

Brussels Instituut voor Statistiek en Analyse
Observatorium voor Gezondheid en Welzijn Brussel
Institut de recherches interdisciplinaires sur Bruxelles -
Université Saint-Louis - Brussel (directie: Benjamin WAYENS)

Vertaling

Brussels Translation

Lay-out

Nathalie DA COSTA MAYA,
Centre de Diffusion de la Culture Sanitaire asbl

Voor meer informatie

Brussels Instituut voor Statistiek en Analyse

Roger KALENGA-MPALA
Perspective
Naamsestraat 59 – 1000 Brussel
bisa@perspective.brussels – www.bisa.brussels

Observatorium voor Gezondheid en Welzijn Brussel-Hoofdstad

Marion ENGLERT en Sarah LUYTEN
Gemeenschappelijke Gemeenschapscommissie
Louizalaan 183 – 1050 Brussel
observat@ggc.irisnet.be – www.observatbru.be

Depotnummer

D/2016/9334/16
D/2016/6374/264

Het rapport mag gekopieerd worden mits vermelding van de bron:

Brussels Instituut voor Statistiek en Analyse en Observatorium
voor Gezondheid en Welzijn Brussel-Hoofdstad
(Gemeenschappelijke Gemeenschapscommissie), 2016, Zoom
op de gemeenten: Koekelberg.

Ce document est également disponible en français.

1. KOEKELBERG EN HAAR INWONERS IN ENKELE WOORDEN

4

2. BEVOLKING

9

- | | | |
|------|---|----|
| 2.1. | Evolutie en loop van de bevolking | 9 |
| 2.2. | Structuur van de bevolking volgens leeftijd en geslacht | 10 |
| 2.3. | Nationaliteiten | 12 |
| 2.4. | Huishoudens | 13 |

3. JONGE KINDEREN

14

- | | | |
|------|--|----|
| 3.1. | Evolutie van het aantal kinderen jonger dan 3 jaar | 14 |
| 3.2. | Kinderopvang: dekkingsgraad en toegankelijkheid | 14 |

4. ONDERWIJS

16

- | | | |
|------|--|----|
| 4.1. | Evolutie van de bevolking van 3 tot en met 17 jaar | 16 |
| 4.2. | Schoolbevolking: onderwijsniveau, plaats van scholing en onderwijsvorm | 17 |
| 4.3. | Schoolachterstand | 18 |

5. ARBEIDSMARKT

19

- | | | |
|------|---|----|
| 5.1. | Socio-economische positie van de bevolking | 19 |
| 5.2. | Activiteits-, werkgelegenheids- en werkloosheidsgraad | 20 |
| 5.3. | Profiel van de niet-werkende werkzoekenden | 21 |
| 5.4. | Deeltijdse werknemers | 21 |

6. ECONOMISCHE ACTIVITEIT

22

- | | | |
|------|------------------------------|----|
| 6.1. | Binnenlandse werkgelegenheid | 22 |
| 6.2. | Ondernemingen | 23 |
| 6.3. | Evolutie 2006-2013 | 24 |

7. INKOMENS

25

- | | | |
|------|---|----|
| 7.1. | Fiscale inkomens | 25 |
| 7.2. | Personen die leven van een minimum- of vervangingsinkomen | 28 |
| 7.3. | Rechthebbenden op de verhoogde tegemoetkoming (RVV) | 29 |

8. GEMEENTELIJKE FINANCIËN

30

- | | | |
|------|---|----|
| 8.1. | Kernindicatoren voor de gemeentelijke financiën | 30 |
| 8.2. | Structuur van de belangrijkste gewone ontvangsten en uitgaven | 30 |
| 8.3. | Investeringen | 32 |

9. HUISVESTING

33

- | | | |
|------|---------------------------------|----|
| 9.1. | Kenmerken van het woningbestand | 33 |
| 9.2. | Sociale woningen | 35 |
| 9.3. | Huurprijs en vastgoedprijzen | 35 |

10. GEZONDHEID

36

- | | | |
|-------|--------------------------------|----|
| 10.1. | Gezondheid van de pasgeborenen | 36 |
| 10.2. | Algemene gezondheidstoestand | 38 |

WOORDENLIJST

41

LIJST MET ACRONIEMEN EN AFKORTINGEN

45

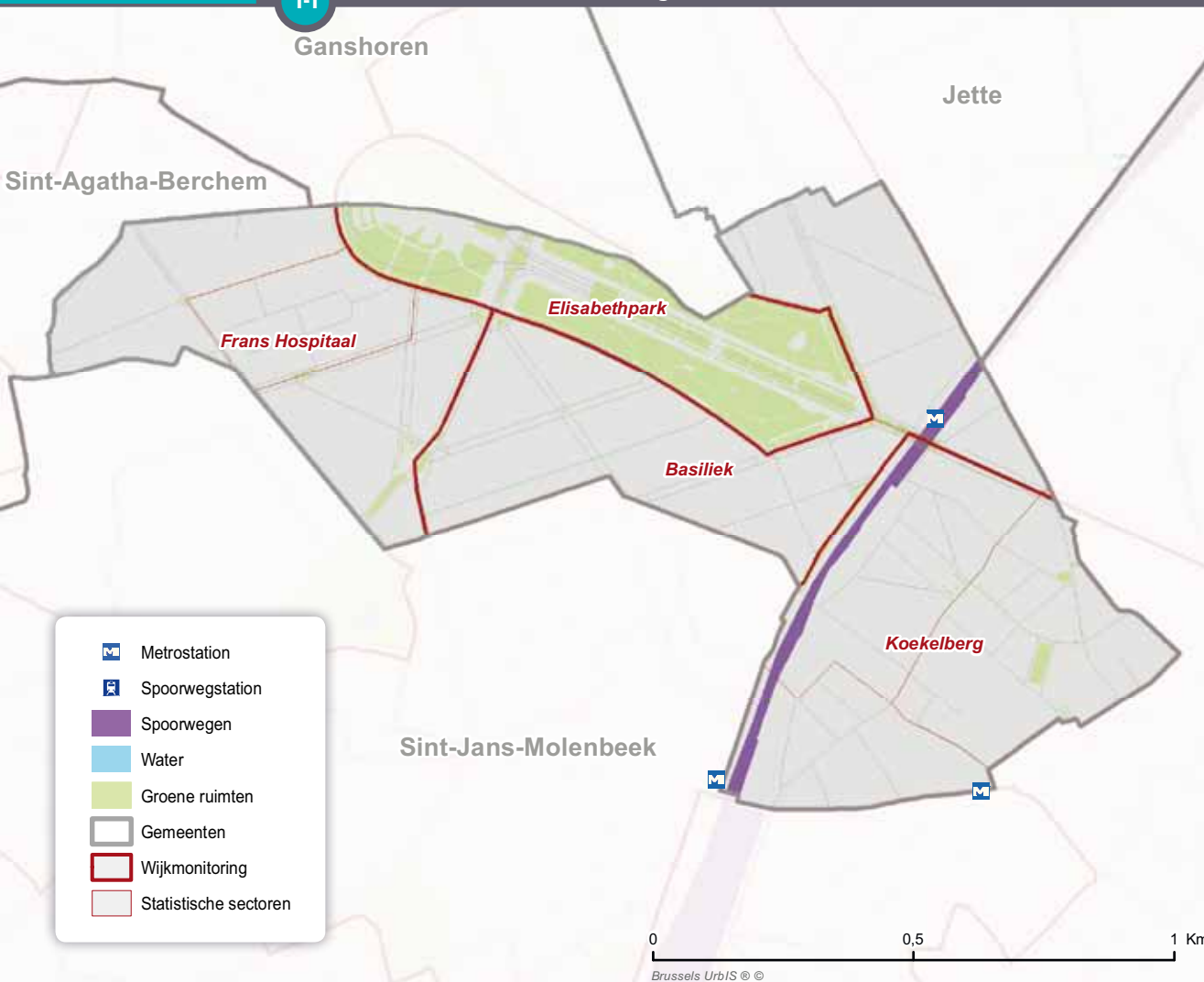
VOOR WIE MEER WIL WETEN

46

1. KOEKELBERG EN HAAR INWONERS IN ENKELE WOORDEN¹

1-1

Referentiekarta van Koekelberg



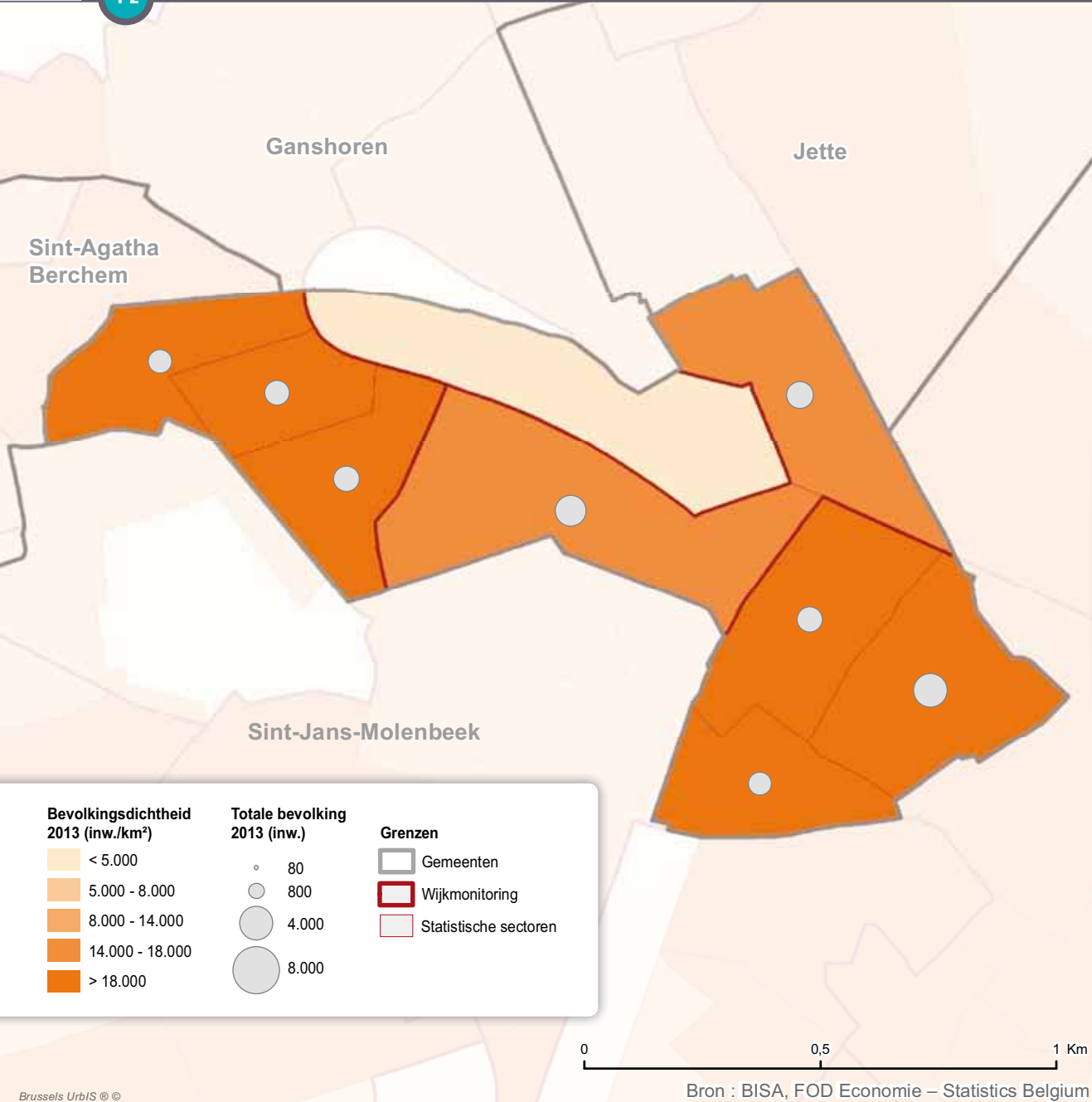
LANDSCHAP EN STEDENBOUWKUNDIGE STRUCTUUR VAN HET GEMEENTELIJK GRONDGEBIED

Koekelberg (1,2 km², 0,7 % van het gewestelijk grondgebied) is een kleine gemeente gelegen in het noordwesten van het Brussels Gewest. De gemeente grenst in het noorden aan Sint-Agatha-Berchem, Ganshoren en Jette en in het zuiden en het oosten aan Sint-Jans-Molenbeek.

De **referentiekarta** ¹⁻¹ geeft weer hoe de gemeente wordt opgedeeld wanneer infragemeentelijke statistieken worden voorgesteld, op het niveau van de **statistische sectoren**² en de **wijken** volgens de Wijkmonitoring. De gemeente telt drie bewoonde wijken: Koekelberg, Frans Hospitaal (gedeeld met Sint-Agatha-Berchem en Sint-Jans-Molenbeek) en Basiliek (gedeeld met Ganshoren en Jette). Eén onbewoonde wijk overlapt met het Elisabethpark dat de groene long van de gemeente vormt en dat deels op het grondgebied van Ganshoren ligt.

1 Op het einde van het document vindt u een selecte bibliografie, pagina 46.
2 De blauwgekleurde woorden worden in de woordenlijst op het einde van dit document gedefinieerd

1-2 Bevolkingsdichtheid per statistische sector, Koekelberg, 1 januari 2013



Koekelberg heeft een van de hoogste bevolkingsdichtheden van alle gemeenten in het Brussels Gewest. Deze bedraagt 18 359 inwoners/km² en is in alle statistische sectoren van de gemeente hoog 1-2.

De **landschappelijke en stedenbouwkundige** structuur bestaat uit twee delen: het meer volkse oostelijke deel en het meer welgestelde westen. Het westelijk ringspoor tussen het Noord- en het Zuidstation vormt een breuklijn tussen deze twee delen.

Het oosten van Koekelberg

Het gedeelte ten oosten van de spoorweg en de metro tussen Ossegem en het Simonisplein omvat de wijk "Koekelberg". De inwoners hebben vaak lage inkomens in dit deel van de gemeente. Dit deel ligt in de noordwestelijke **eerste kroon** en verstedelijkte reeds voor de Tweede Wereldoorlog (WOII). Vroeger vormde het een industriële voorstad met arbeiderswoningen, kleine opbrengstgebouwen en herenhuizen. Hier en daar vinden we nog enkele industriepanden. Het stedelijk weefsel vormt een geheel met de volkse wijk Historisch-Molenbeek en behoort eveneens tot de kanaalzone.

De afgelopen jaren werd vooral in dit oudere deel van de gemeente geïnvesteerd via publieke en semipublieke fondsen. Vanaf 1996 werden enkele voormalige industriësites omgevormd tot woningen, waarvan de reconversie van voormalige brouwerij De Boeck in een 100-tal wooneenheden (CITYDEV) het meest in het oog springt. Via twee wijkcontracten (samenwerking gemeente – gewest), waarvan één nog lopende is, werd er geïnvesteerd in de publieke ruimte (o.a. heraanleg van enkele pleinen), werden een 20-tal nieuwe woningen gebouwd en kwam er een nieuw groen publiek terrein met sport- en speelruimte (Victoriapark en sportcentrum). In het lopende wijkcontract ligt de focus vooral op socio-economische projecten en publieke voorzieningen, waarvan kinderopvang de belangrijkste is.

In de nabije toekomst staat de reconversie van de HUB-site tot Nederlandstalige scholencampus op het programma en de afwerking van de heraanleg van het mobiliteitsknooppunt Simonis, dat één van de belangrijkste GEN-haltes in het Gewest wordt (GPDO) met o.a. de nieuwe tramlijn tussen Simonis en het UZ Jette.

Het westen van Koekelberg

Naast het Elisabethpark, omvat het westen van de gemeente en de zuidelijke rand rond de Basiliek een deel van de gemengde **wijken** Frans-Hospitaal en Basiliek. Dit deel verstedelijkte langzaam tijdens voornamelijk de tweede helft van de 20^{ste} eeuw en behoort tot de noordwestelijke **tweede kroon**. De goed ontsloten woonwijk Basiliek telt heel wat bel-etagewoningen, lage appartementsgebouwen en oudere herenhuizen vooral rondom het park. Het recent geopende chocolademuseum in deze wijk in de Neckstraat (gevestigd in de voormalige chocolade- en later koekjesfabriek Victoria, nu deels Godiva), getuigt van het industriële verleden van de gemeente. In de wijk Frans-Hospitaal treffen we een divers woningbestand aan, met zowel grote als kleine flatgebouwen met appartementen voor de middenklasse en rijwoningen, met veel straatgroen.

Op vlak van stadsvernieuwing is het de afgelopen jaren in dit deel van de gemeente relatief stil geweest en investeerden vooral particulieren in de renovatie van bestaande woningen. Er zijn enkele woonprojecten van private ontwikkelaars, waarvan de meeste relatief kleinschalig (minder dan 10 wooneenheden) zijn. In het westen van de gemeente in de wijk van de Kasteellaan werd wel een groter complex van ca. 95 appartementen recent gebouwd.

Algemene kenmerken van de bebouwing en sociale woningen

De gemeente Koekelberg ligt zowel in de **eerste** (oostelijk deel) als in de **tweede kroon** (westelijk deel). Het woningbestand is dus ouder in het oosten dan in het westen van de gemeente. Meer dan de helft van de woningen in Koekelberg zijn gebouwd tussen 1920 en 1970.

Het aandeel sociale woningen in Koekelberg (6 voor 100 huishoudens) ligt iets lager dan het gewestelijk gemiddelde. De meeste sociale woningen liggen in het zuidoostelijke deel van de gemeente.

DE INWONERS EN HUN KENMERKEN

Demografisch profiel

De toename van de bevolking van Koekelberg weerspiegelt de verstedelijking in twee fasen. De urbanisatie van het oosten van de gemeente, vanaf 1850 en sneller vanaf 1890, valt samen met de industrialisering van Molenbeek. Vanaf het begin van de 20^{ste} eeuw kent de gemeentelijke bevolking een tragere maar regelmatige groei en bereikt ze het maximum van 17 500 inwoners rond 1970. Na een daling van het **inwonersaantal**, volgde een demografische groei vanaf het einde van de jaren 1990. Op 1 januari 2015 telt Koekelberg 21 525 inwoners, goed voor 1,8 % van de bevolking in het Gewest. Het is één van de gemeenten waarvan de bevolking tussen 2005 en 2015 het sterkst toenam (21,5 %), na Anderlecht, Stad Brussel en Sint-Jans-Molenbeek.

Tot in de jaren 1990 was Koekelberg nog een van de gemeenten van het Brussels Gewest met de oudste bevolkingsstructuur. Sindsdien onderging de gemeente, net als haar buurgemeenten in het westen van het Gewest, een sterke verjonging van de leeftijdsstructuur. In 2015 is Koekelberg is een van de jongste gemeente van het Gewest: meer dan een op vier inwoners is jonger dan 18 jaar en slechts een op acht is 65 jaar en ouder.

Het aandeel van de **huishoudens** met minstens drie personen steeg sterk tussen 2005 en 2015 terwijl het aandeel eenpersoons- en tweepersoonshuishoudens daalde. In 2015 is de gemiddelde grootte van de private huishoudens in Koekelberg (2,40) een van de grootste van alle Brussels gemeenten. Koppels met kinderen zijn in Koekelberg sterker vertegenwoordigd dan in het Gewest, in tegenstelling tot de alleenwonenden. Gezinnen met kinderen wonen vooral in het oosten van de gemeente.

Meer dan een kwart (29 %) van de bevolking heeft een **buitenlandse nationaliteit**, een aandeel dat lager ligt dan het gewestelijk gemiddelde. Onder de personen met een buitenlandse nationaliteit, zijn de onderdanen van de nieuwe lidstaten van de Europese Unie, van Noord-Afrika en, in mindere mate, van Sub-Sahara Afrika oververtegenwoordigd in vergelijking met het hele Brussels Gewest, in tegenstelling tot personen uit de EU-15. Het aantal Roemenen en, in mindere mate, Polen, steeg opmerkelijk tussen 2005 en 2015 in de gemeente. In 2015 zijn Roemenen gevolgd door Marokkanen de belangrijkste groepen onder de niet-Belgen.

Socio-economisch profiel

Gelegen tussen de **eerste** en **tweede** westelijke **kroon**, kent de gemeente een bevolking met een uiteenlopend sociaaleconomisch profiel. Binnen de gemeente is er een combinatie van huishoudens uit de volksklasse en uit de middenklasse. Het gemiddeld **inkomen** ligt iets lager in Koekelberg dan in het hele Gewest. De inkomens liggen wel aanzienlijk lager in het oosten van de gemeente (dat deel uitmaakt van de **arme sikkel** van het Gewest), dan in de westelijke deel.

Het aandeel inwoners van Koekelberg dat van een **vervangingsinkomen** (werkloosheidsuitkering, invaliditeitsuitkering) leeft, ligt hoger dan het gewestelijk gemiddelde. Het aandeel inwoners dat recht heeft op een (**equivalent**) **leefloon** ligt in Koekelberg daarentegen iets lager dan in het hele Gewest. Daarnaast telt de gemeente 30 % **rechthebbenden op een verhoogde tegemoetkoming** van de verzekering voor geneeskundige verzorging en dit percentage loopt op tot 38 % voor de jongeren onder 18 jaar. Een groot en toenemend deel van de inwoners van Koekelberg is erg kwetsbaar op socio-economisch vlak.

Koekelberg kent een van de hoogste **activiteitsgraden** (69 %) van het Gewest. Deze is voor alle leeftijden hoger dan het gewestelijk gemiddelde, voor beide geslachten maar in het bijzonder bij de mannen.

Iets minder dan een vierde van de **beroepsbevolking** is werkloos, een percentage dat iets boven het gewestelijke gemiddelde ligt, vooral bij de vrouwen. Ook hier zijn er grote verschillen tussen het oosten en het westen van de gemeente: de **werkloosheidsgraad** is veel hoger in het oosten van de gemeente. Onder de jongeren (15-24 jaar) wordt meer dan een jongere op drie die actief is op de arbeidsmarkt, getroffen door werkloosheid. Merk op dat de genderverschillen op de arbeidsmarktindicatoren in Koekelberg groter zijn in vergelijking met de gewestelijke cijfers.

Wat de **binnenlandse werkgelegenheid** betreft, heeft Koekelberg slechts weinig **arbeidsplaatsen** in verhouding tot haar grootte. Het valt op dat het aandeel arbeidsplaatsen voor arbeiders dubbel zo hoog is dan het aandeel in het Gewest. De industrie sector is, in verhouding tot het totaal arbeidsplaatsen in de gemeente en in vergelijking met het Gewest, duidelijk oververtegenwoordigd in de gemeente en dit houdt verband met de aanwezigheid van de chocoladefabriek Godiva.

In Koekelberg wordt meer dan een kind op drie geboren in een gezin zonder inkomen uit formele arbeid. De dekkingsgraad van de **kinderopvang** is uitgesproken laag in Koekelberg, met minder dan een plaats voor zes kinderen (jonger dan drie jaar).

Op het vlak van **onderwijs**, is de verdeling van de leerlingen over de verschillende richtingen (algemeen, technisch en beroepsonderwijs) gelijk aan deze van het Gewest. In Koekelberg heeft iets minder dan een vierde van de meisjes en iets minder dan een derde van de jongens schoolachterstand opgelopen (dit zijn ongeveer dezelfde aandelen als deze voor het Gewest).

De gemiddelde **huur- en woningprijzen** zijn in Koekelberg lager dan het gewestelijk gemiddelde. Merk op dat het aandeel eigenaars iets hoger ligt in de gemeente dan in het Gewest.

Voor wat de **gemeentelijke financiën** betreft, tekenen de rekeningen van de gemeenten een positief gecumuleerd resultaat op maar de cijfers dalen wel de laatste jaren. De gewestdotaties vormen de voornaamste bron van inkomsten voor de gemeente.

Gezondheid van de inwoners

De **levensverwachting** is in Koekelberg 82 jaar voor de vrouwen en 77 jaar voor de mannen, wat iets lager ligt dan de **levensverwachting** op gewestelijk niveau (respectievelijk 83 en 78 jaar). Wanneer gestandaardiseerd wordt voor leeftijd, is het vroegtijdig **sterftecijfer** (voor 75 jaar) hoger voor mannen in Koekelberg tegenover het hele Gewest.

De **gezondheidssituatie** hangt af van verschillende factoren zoals levensstijl, fysieke omgeving (arbeidscondities, huisvesting), sociale omstandigheden (sociale en familiale ondersteuning), de toegang tot en de kwaliteit van de zorg, enzovoort. Het socio-economisch niveau is door zijn impact op alle andere determinanten een heel belangrijke gezondheidsdeterminant. Zo kan de gemiddeld iets ongunstigere socio-economische situatie van de inwoners van Koekelberg in vergelijking met het gewestelijk gemiddelde de iets lagere levensverwachting gedeeltelijk verklaren.

UITDAGINGEN

Uit dit statistische overzicht van de gemeente Koekelberg komen een aantal uitdagingen naar voren.

Groei van de bevolking en sterke verjonging

Het bevolkingscijfer steeg de afgelopen jaren snel in de gemeente en het aandeel gezinnen met kinderen (waaronder ook grote gezinnen) net zoals het aandeel jongeren is sterk toegenomen. Dit impliceert talrijke uitdagingen in termen van openbare infrastructuur, aanbod van aangepaste woningen, maar ook op het vlak van onderwijs en kinderopvang. Merk op dat Koekelberg een heel lage dekkingsgraad van de kinderopvang heeft.

Een kwetsbare bevolking

Het westen en het oosten van Koekelberg verschillen sterk op demografisch en socio-economisch vlak. De kwetsbare financiële situatie van een groot deel van de bevolking treffen we vooral aan in de oude [wijken](#) in het oosten van de gemeente. Deze bevolking wordt vaker getroffen door werkloosheid en heeft lage inkomens. Een significant deel van de kinderen groeit op in kwetsbare omstandigheden in dit deel van de gemeente.

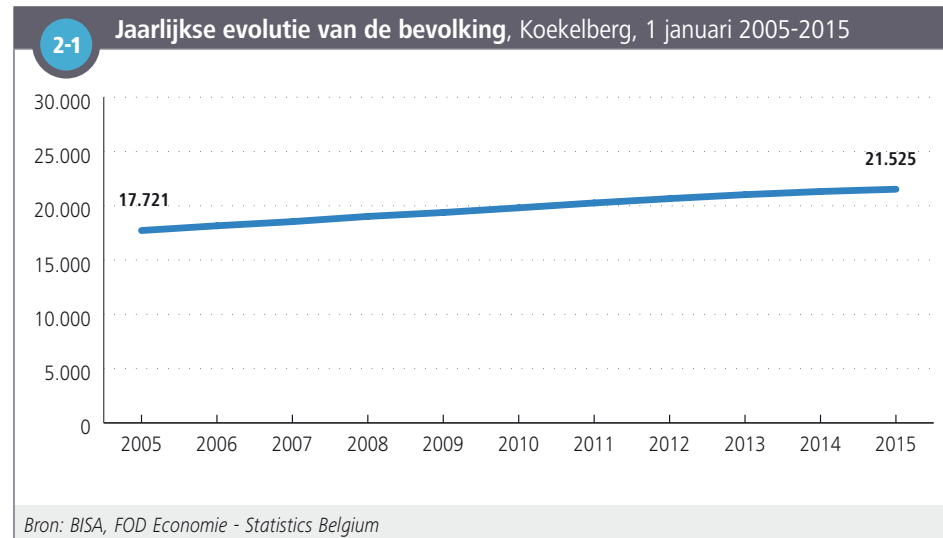
Uitdagingen rond huisvesting.

De kwetsbare financiële situatie van een groot deel van de bevolking wordt eveneens weerspiegeld in de huisvesting, vooral in het oostelijk deel van de gemeente met oude gebouwen en dit zowel bij de privéwoningen als bij de sociale woningen. Bovendien zorgt de demografische groei voor een grote vraag naar woningen (in het bijzonder voor gezinnen), dit vraagt, met name in het kader van de verdere reconversie van industriepanden, bijzondere aandacht.

2. BEVOLKING

2.1. EVOLUTIE EN LOOP VAN DE BEVOLKING

Op 1 januari 2015 telt Koekelberg officieel 21 525 inwoners, of 1,8 % van de bevolking in het Brussels Gewest ²⁻¹. De gemeente is een van de dichtst bevolkte gemeentes van het Gewest: er wonen 18 359 inwoners per km², wat 2,5 keer hoger ligt dan de bevolkingsdichtheid op niveau van het Brussels Gewest. Tussen 2005 en 2015 tijd steeg de bevolking van Koekelberg met 21,5 %, tegenover 17 % voor het Gewest. Dit stemt overeen met een gemiddelde jaarlijkse groei van 2 % in Koekelberg, tegenover 1,6 % in het Brussels Gewest.



In 2014 groeide de bevolking van Koekelberg tegen hetzelfde ritme als de bevolking van het Gewest (1 %). De evolutie van de bevolking vloeit voort uit de combinatie van drie factoren: het natuurlijk saldo, het intern migratiesaldo en het internationaal migratiesaldo ²⁻².

2-2 Loop van de bevolking

	Koekelberg		Brussels Gewest	
	Aantal	%	Aantal	%
Natuurlijke loop				
Geboorten (2014)	382	17,8 ‰	18.514	15,8 ‰
Sterfgevallen (2014)	162	7,6 ‰	9.032	7,7 ‰
Natuurlijk saldo (2014)	220	10,3 ‰	9.482	8,1 ‰
Migraties				
Intern migratiesaldo (2014)	-246	-11,5 ‰	-13.420	-11,5 ‰
Internationaal migratiesaldo (2014)	227	10,6 ‰	16.106	13,8 ‰
Totale aangroei (inclusief statistische aanpassing)				
Jaarlijkse bevolkingsgroei (2014)	208	1,0 %	11.687	1,0 %
Gemiddelde jaarlijkse bevolkingsgroei (2005-2014)		2,0 %		1,6 %

Bron: BISA, FOD Economie - Statistics Belgium
 Noot: De statistische aanpassing bevat alle laattijdig geregistreerde veranderingen (na 1 maart van het volgende jaar).

Het **natuurlijk saldo** (het aantal geboorten min het aantal sterfgevallen) in verhouding tot de bevolking is positief in Koekelberg (10 ‰) en ligt boven het gewestelijk natuurlijk saldo (8 ‰). Het **bruto geboortecijfer** (18 ‰) ligt ook hoger in Koekelberg in vergelijking met het Gewest (16 ‰) en het bruto sterftcijfer is gelijk (8 ‰).

Net als in de meeste Brusselse gemeenten, uitgezonderd de vijf meest welgestelde gemeenten, is het **intern migratiesaldo** negatief in Koekelberg. Het aantal personen dat vanuit een andere gemeente in België naar Koekelberg migreert (1 954) ligt iets lager dan, omgekeerd, het aantal personen dat Koekelberg verlaat voor een andere Belgische gemeente (2 200). Dit geeft een saldo per 1 000 inwoners gelijk aan dat van het Brussels Gewest (-11,5 ‰). Het **internationaal migratiesaldo** is positief, net zoals in (op één na) alle Brusselse gemeenten: het aantal mensen dat vanuit het

buitenland in Koekelberg komt wonen (652) is groter dan het aantal personen dat Koekelberg verlaat om zich in het buitenland te vestigen (425)³.

Naast de **officiële bevolking** telt elke gemeente ook een zeker aantal personen dat er wel woont, maar niet tot de officiële bevolking wordt gerekend (asielzoekers, vreemdelingen in een onregelmatige verblijfssituatie, diplomaten en hun gezinsleden...). Wat specifiek de geboorten en sterfgevallen betreft, zijn de **Statistische formulieren voor geboorten en sterfte** een nuttige aanvulling op de gegevens van de officiële bevolking. Deze vermelden immers alle geboren en overleden personen en niet enkel de geboorten en overlijdens van de personen die er officieel verblijven (zie hoofdstuk gezondheid).

2.2. STRUCTUUR VAN DE BEVOLKING VOLGENS LEEFTIJD EN GESLACHT

De bevolkingsstructuur in Koekelberg kent tussen 2005 en 2015 een verjonging: het aandeel 65-plussers daalde in deze periode terwijl het aandeel jongeren (0-17 jaar) steeg.

Het aandeel jongeren is in Koekelberg oververtegenwoordigd in vergelijking met het Gewest (26,5 % tegenover 23 % in het Gewest), dit in tegenstelling tot het aandeel personen op actieve leeftijd (18-64 jaar) en het aandeel ouderen **2-3**.

	2-3 Uitsplitsing van de bevolking per leeftijdsgroep, 1 januari 2005 en 2015							
	Koekelberg				Brussels Gewest			
	2005		2015		2005		2015	
	Aantal	%	Aantal	%	Aantal	%	Aantal	%
0 - 17 jaar	3.996	22,5	5.695	26,5	217.522	21,6	267.922	22,8
18 - 64 jaar	10.943	61,8	13.178	61,2	633.716	62,9	751.915	64,0
65 jaar en meer	2.782	15,7	2.652	12,3	155.511	15,4	155.336	13,2
Totaal	17.721	100,0	21.525	100,0	1.006.749	100,0	1.175.173	100,0

Bron: BISA, FOD Economie - Statistics Belgium

Koekelberg tekende een snellere verjonging op van haar bevolking in vergelijking met het hele Gewest: de gemiddelde **leeftijd** in de gemeente daalde van 38 jaar in 2005 tot 35,8 jaar in 2015, tegenover van 38,5 jaar tot 37,4 jaar in het Brussels Gewest. De **verouderingscoëfficiënt** daalde eveneens sneller in Koekelberg en bedraagt in 2015 nog slechts 47 % in de gemeente (tegenover 58 % in het Gewest). De **senioriteitscoëfficiënt** is relatief stabiel gebleven en ligt dicht bij deze van het Gewest.

De **economische afhankelijkheidscoëfficiënt** ligt in 2015 hoger dan in het Brussels Gewest (63 % tegenover 56 % in het Gewest), dit komt door het hoge aandeel minderjarigen en het lagere aandeel personen op actieve leeftijd.

Tot slot kent Koekelberg een hoger aandeel mannen dan het Brussels Gewest (met een **geslachtsverhouding** van 98 mannen voor 100 vrouwen tegenover 95 voor 100 in het Brussels Gewest) **2-4**.

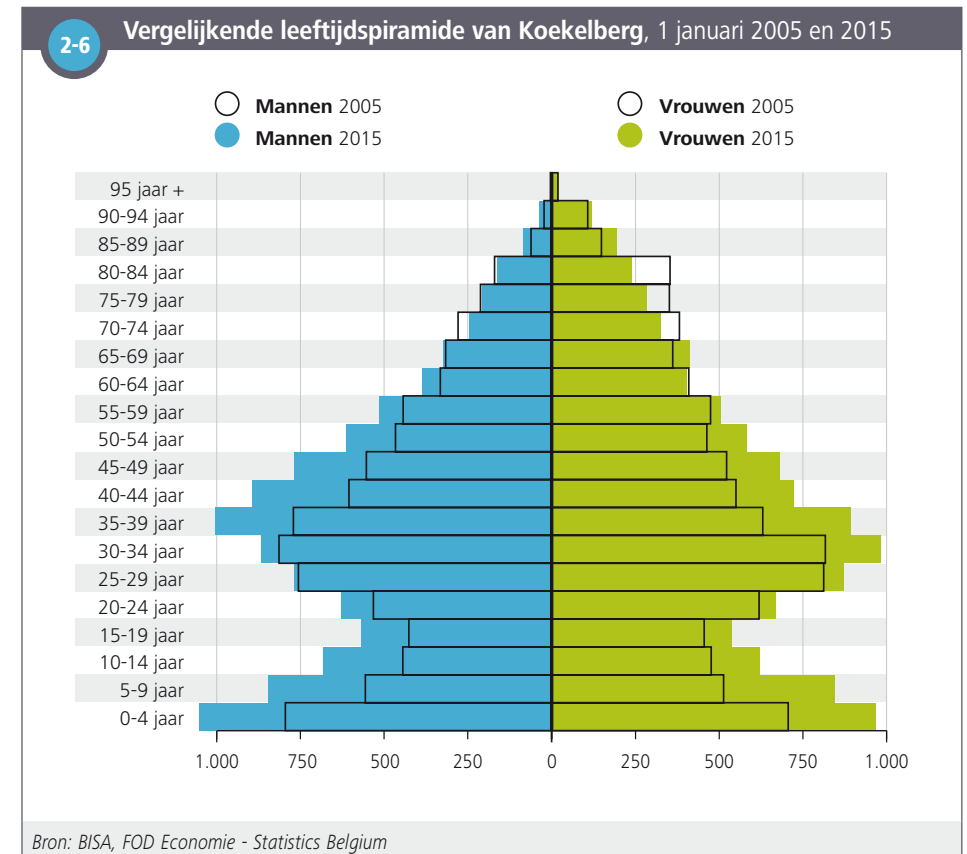
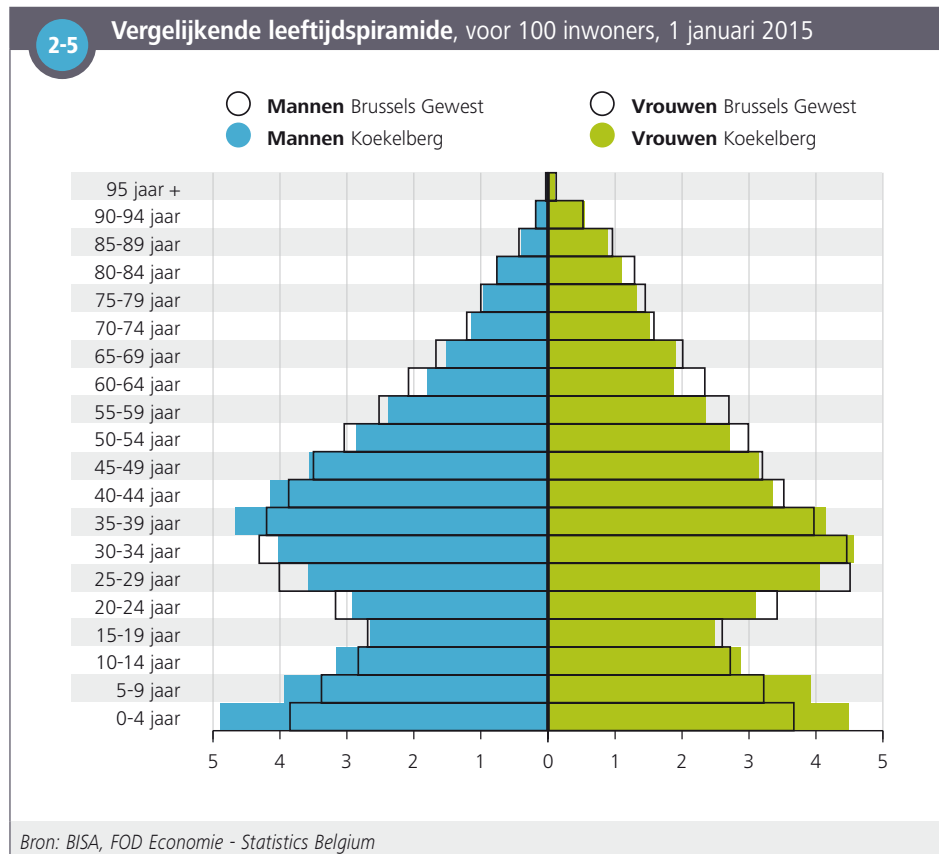
2-4	Indicatoren over de structuur van de bevolking, 1 januari 2005 en 2015			
	Koekelberg		Brussels Gewest	
	2005	2015	2005	2015
Gemiddelde leeftijd totaal (jaar)	38,0	35,8	38,5	37,4
Gemiddelde leeftijd mannen (jaar)	36,2	34,6	36,7	36,1
Gemiddelde leeftijd vrouwen (jaar)	39,7	36,8	40,2	38,6
Verouderingsratio [65+/0-17] (%)	69,6	46,6	71,5	58,0
Afhankelijkheidsratio [(0-17)+(65+)]/(18-64) (%)	61,9	63,3	58,9	56,3
Senioriteitscoëfficiënt [80+/65+] (%)	31,7	32,2	30,4	32,5
Geslachtsverhouding (%)	93,4	98,3	92,4	95,1

Bron: BISA, FOD Economie - Statistics Belgium

³ Deze cijfers bevatten naast de immigratie (in sensu stricto) ook de veranderingen van register, de ambtshalve schrappingen en her-inschrijvingen na schrapping.

De eerste **vergelijkende leeftijds piramide** toont dat Koekelberg, in vergelijking met het hele Brussels Gewest, een oververtegenwoordiging kent van de kinderen (0-14 jaar), van de mannen tussen 35 en 44 jaar en in mindere mate tussen 45 en 49 jaar en een heel lichte oververtegenwoordiging van de vrouwen tussen 30 en 40 jaar **2-5**. De jongvolwassenen tussen 20 en 29 jaar en de personen van 50 tot 65 jaar zijn daarentegen ondervertegenwoordigd. Merk op dat het **totale vruchtbaarheidscijfer** in Koekelberg (2,2) hoger ligt dan het gewestelijk gemiddelde (1,9).

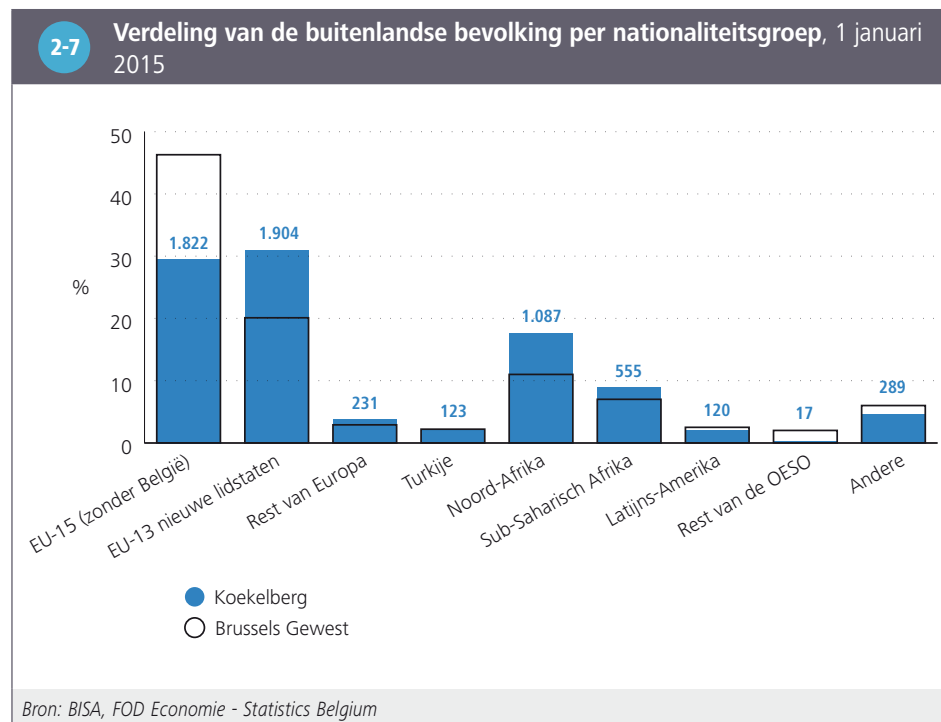
De tweede **leeftijdspiramide tussen 2005 en 2015** toont duidelijk de verjonging van de bevolking van Koekelberg **2-6**: de figuur krijgt in 2015 een iets bredere basis en midden en een smallere top (senioren van 70-85 jaar). Het aantal kinderen is sterk toegenomen, evenals het aantal personen van ongeveer 30 tot 50 jaar.



2.3. NATIONALITEITEN

Op 1 januari 2015 hadden 6 148 personen (29 % van de bevolking van Koekelberg) een buitenlandse **nationaliteit**. Dit aandeel ligt lager dan het gewestelijk gemiddelde (34 %).

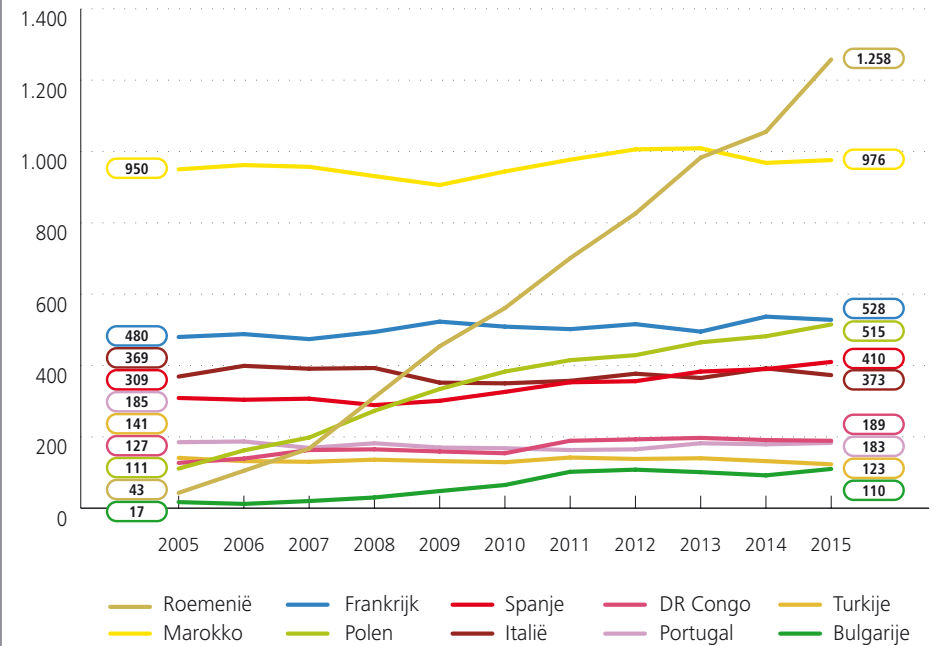
In vergelijking met het hele Brussels Gewest is er binnen de buitenlandse bevolking van Koekelberg een oververtegenwoordiging van onderdanen van de nieuwe lidstaten van de EU, onderdanen uit Noord-Afrika en Sub-Sahara Afrika en een ondervertegenwoordiging van onderdanen van de EU-15 ²⁻⁷.



Onder de bevolking met een **buitenlandse nationaliteit**, zijn de Roemenen het sterkst vertegenwoordigd in Koekelberg in 2015, op de tweede plaats staan de Marokkanen en daarna, zij het met een groot verschil, de Fransen en de Polen ²⁻⁸.

2-8

Evolutie van het aantal onderdanen van de 10 meest vertegenwoordigde buitenlandse nationaliteiten, Koekelberg, 1 januari 2005-2015



Het is pas in 2014 dat de Roemenen de belangrijkste groep vreemdelingen wordt in Koekelberg, tot dan waren het de Marokkanen die, ver voor de andere nationaliteiten, op de eerste plaats stonden. Het aantal Roemenen nam toe van 43 in 2005 tot 1 258 in 2015. Ook het aantal Polen steeg opmerkelijk, maar in mindere mate (van 111 in 2005 naar 515 in 2015).

De aanzienlijke stijging van het aantal Polen en Roemenen in het Brussels Gewest houdt verband met de toetreding tot de EU van Polen (in 2004) en Roemenië (in 2007). Eerst en vooral is er de regularisatie van personen die reeds aanwezig waren op het Brussels grondgebied. Verder is er de komst van nieuwe personen door het vrije verkeer van

werknemers. Ook is er een toename van werkaanbiedingen voor de onderdanen van deze nieuwe lidstaten in Brussel als hoofdstad van de EU^{4,5}.

2.4. HUISHOUDENS

Op 1 januari 2015 telde Koekelberg 8 855 private huishoudens, of 424 meer huishoudens dan in 2005. In 2015 bestaat 39 % van de huishoudens uit één persoon, 23 % uit twee personen en 38 % uit minimum drie personen (tegenover respectievelijk 46 %, 26 % en 28 % in 2005). Het aandeel van de huishoudens met minstens drie personen steeg sterk tussen 2005 en 2015 terwijl het aandeel tweepersoonshuishoudens, maar vooral het aandeel eenpersoonshuishoudens daalde. Deze vaststelling wordt eveneens bevestigd in de absolute cijfers: het aantal huishoudens van drie personen of meer (waaronder ook de grote gezinnen) is gestegen, in tegenstelling tot het aantal huishoudens van twee personen of minder ²⁻⁹.

De gemiddelde **grootte** van de private huishoudens in Koekelberg (2,40) in 2015 is groter dan in het Brussels Gewest (2,14). Het is een van de Brusselse gemeenten waar de gemiddelde grootte van de huishoudens het hoogst ligt.

Het aandeel **alleenwonenden** in het totaal aantal private huishoudens in Koekelberg (39 %) ligt veel lager dan in het hele Brussels Gewest (47 %), in tegenstelling tot koppels met kinderen (30 % tegenover 24 % in het Gewest) ²⁻¹⁰. Iets meer dan een op de acht huishoudens is alleenstaande ouder (13 %) en 87 % van deze alleenstaande ouders zijn vrouwen⁶.

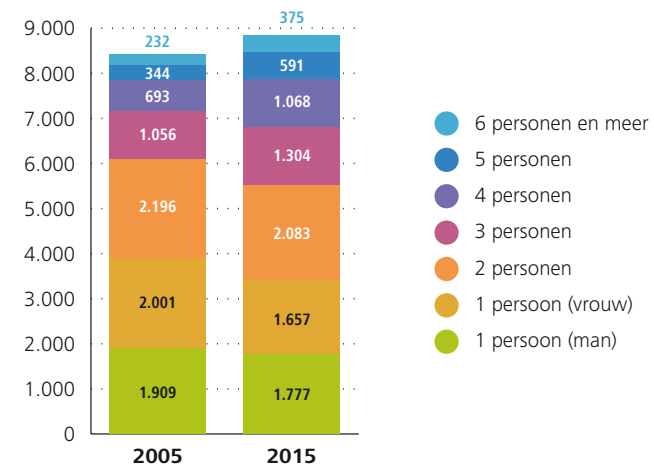
4 Brussels Instituut voor Statistiek en Analyse (2015). Een demografische boom onder de loep: Roemenen, Polen en Bulgaren in het Brussels Hoofdstedelijk Gewest, Focus nr. 9, juni 2015

5 Sinds 2013 wordt er een stagnatie van het aantal Polen in het Brussels Gewest geobserveerd, wat verband kan houden met de toegenomen **circulaire migratie**. In Koekelberg blijft het aantal Polen echter wel stijgen.

6 Aangezien men maar op één plaats gedomicilieerd kan zijn en dit in geval van bilocatie voor de kinderen meestal bij de moeder is, wordt het aantal alleenstaande vaders onderschat.

2-9

Evolutie van het aantal private huishoudens per grootte, Koekelberg, 1 januari 2005 en 2015



Bron: BISA, FOD Economie - Statistics Belgium

2-10

Aantal private huishoudens volgens type, 1 januari 2015

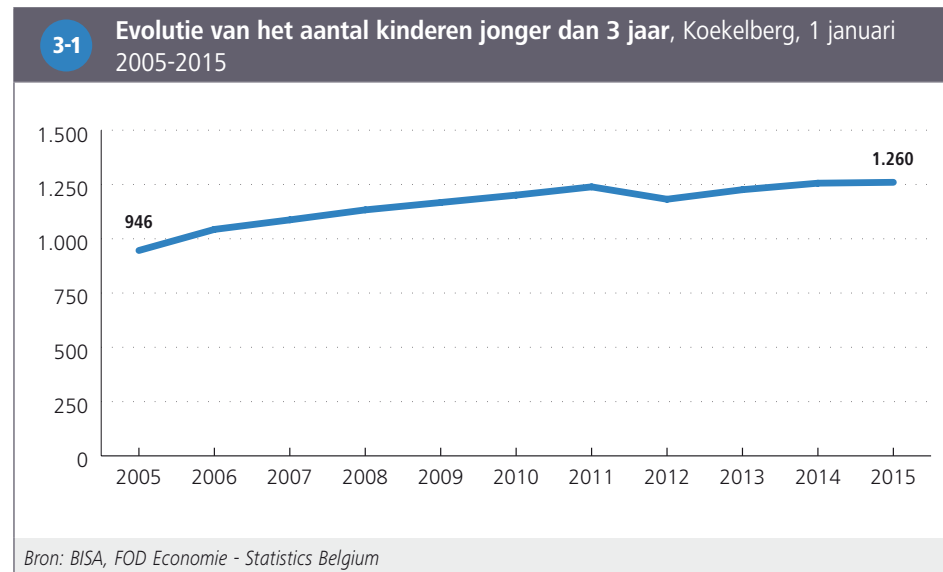
	Koekelberg		Brussels Gewest	
	Aantal	%	Aantal	%
Alleenwonenden	3.426	38,7	252.404	46,5
Koppels zonder kinderen	1.337	15,1	82.157	15,1
<i>Gehuwden</i>	951	10,7	56.694	10,4
<i>Samenwonenden</i>	386	4,4	25.463	4,7
Koppels met kind(eren)	2.617	29,6	128.289	23,6
<i>Gehuwden</i>	2.233	25,2	104.484	19,3
<i>Samenwonenden</i>	384	4,3	23.805	4,4
Alleenstaande ouders	1.149	13,0	62.690	11,6
Andere types	326	3,7	17.130	3,2
Totaal	8.855	100,0	542.670	100,0

Bron: BISA, FOD Economie - Statistics Belgium

3. JONGE KINDEREN

3.1. EVOLUTIE VAN HET AANTAL KINDEREN JONGER DAN 3 JAAR

Op 1 januari 2015 telde Koekelberg 1 260 kinderen jonger dan 3 jaar, dit vertegenwoordigt 6 % van de totale bevolking (tegenover 5 % op gewestelijk niveau). Het aantal kinderen van deze leeftijd nam tussen 2005 en 2015 met 33 % toe, dit is sneller dan voor het hele Gewest (+25 %) **3-1**.



3.2. KINDEROPVANG: DEKKINGSGRAAD EN TOEGANKELIJKHEID

De **dekkingsgraad** van de opvang van kinderen jonger dan 3 jaar is in Koekelberg veel lager dan deze van het Gewest, met in 2014 minder dan een plaats voor zes kinderen (jonger dan 3 jaar), tegenover een op drie in het Gewest. Koekelberg is de gemeente met de laagste dekkingsgraad van het Brussels Gewest **3-2**.



Op 31 december 2014 tellen we in totaal 194 plaatsen in de kinderopvang in Koekelberg **3-3**. Het gaat hier om alle plaatsen, waarvan sommigen zijn voorbehouden voor kinderen van het personeel van ondernemingen of instellingen, die niet noodzakelijk in het Brussels Gewest wonen. Er zijn geen opvanggezinnen (onthaalouders) in Koekelberg.

Wanneer we de opvangplaatsen die gereserveerd zijn voor bepaalde categorieën (bijvoorbeeld kinderdagverblijven die verbonden zijn aan een bedrijf of die enkel kinderen opvangen van bepaalde nationaliteiten of religieuze groepen) buiten beschouwing laten, en enkel rekening houden met opvangplaatsen waarvoor het tarief berekend wordt in functie van het inkomen van de ouders, varieert de dekkingsgraad relatief weinig in Koekelberg. Er is binnen de gemeente een plaats voor zeven kinderen die **toegankelijk** is voor iedereen en met een inkomenstarief (tegenover een voor vijf in het Gewest). In vergelijking met het hele Gewest, is er in Koekelberg wel een hoger aandeel van de kinderopvangplaatsen toegankelijk voor iedereen.

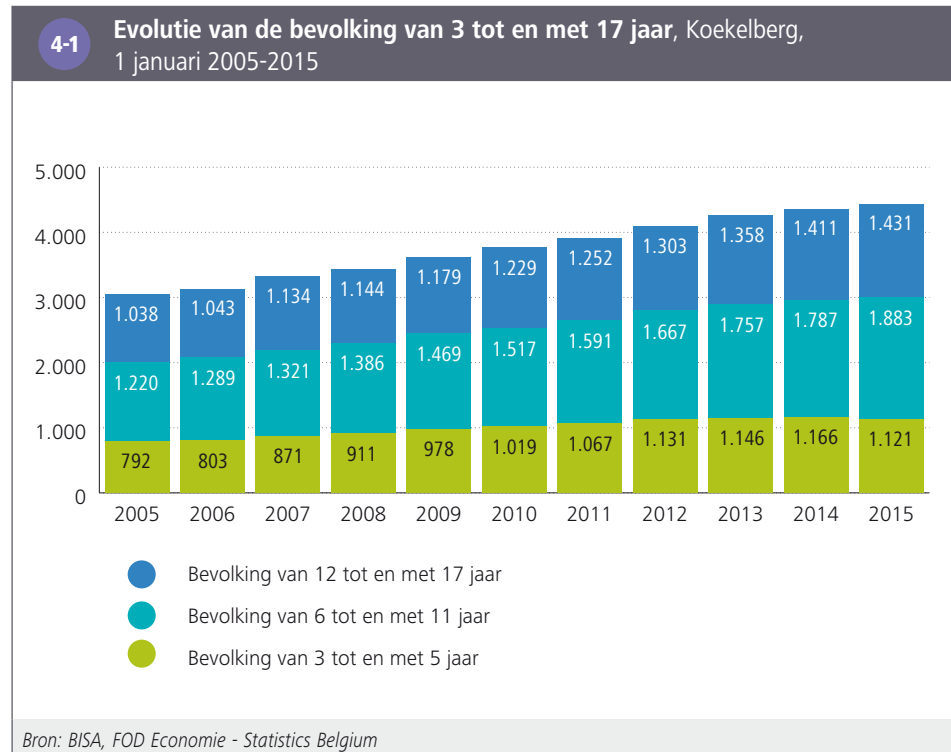
3-3 Kinderopvang voor kinderen jonger dan 3 jaar en toegankelijkheid, 31 december 2014		
	Koekelberg	Brussels Gewest
Kinderopvang		
Aantal kinderopvangplaatsen in collectieve opvang	194	17.408
Aantal kinderopvangplaatsen in gezinsopvang	0	573
Totaal aantal kinderopvangplaatsen	194	17.981
Toegankelijkheid		
Aantal kinderopvangplaatsen voor 100 kinderen jonger dan 3 jaar	15,4	33,4
Aantal kinderopvangplaatsen (aan het inkomen gekoppeld tarief en toegankelijk voor iedereen) voor 100 kinderen jonger dan 3 jaar	13,3	19,9
Aandeel kinderopvangplaatsen (aan het inkomen gekoppeld tarief) in het totaal aantal plaatsen (%)	86,6	70,8
<i>Bron: BISA, ONE, Kind en Gezin, FOD Economie - Statistics Belgium</i>		

4. ONDERWIJS

4.1. EVOLUTIE VAN DE BEVOLKING VAN 3 TOT EN MET 17 JAAR

Tussen 2005 en 2015 stijgt het aantal kinderen (3-17 jaar) in alle leeftijdscategorieën **4-1**. Het aandeel kinderen in de totale bevolking kent eveneens een stijging in deze periode en ging van 4,5 % naar 5 % voor de 3-5 jarigen, van 7 % naar 9 % voor de 6-11 jarigen en van 6 % naar 7 % voor de 12-17 jarigen.

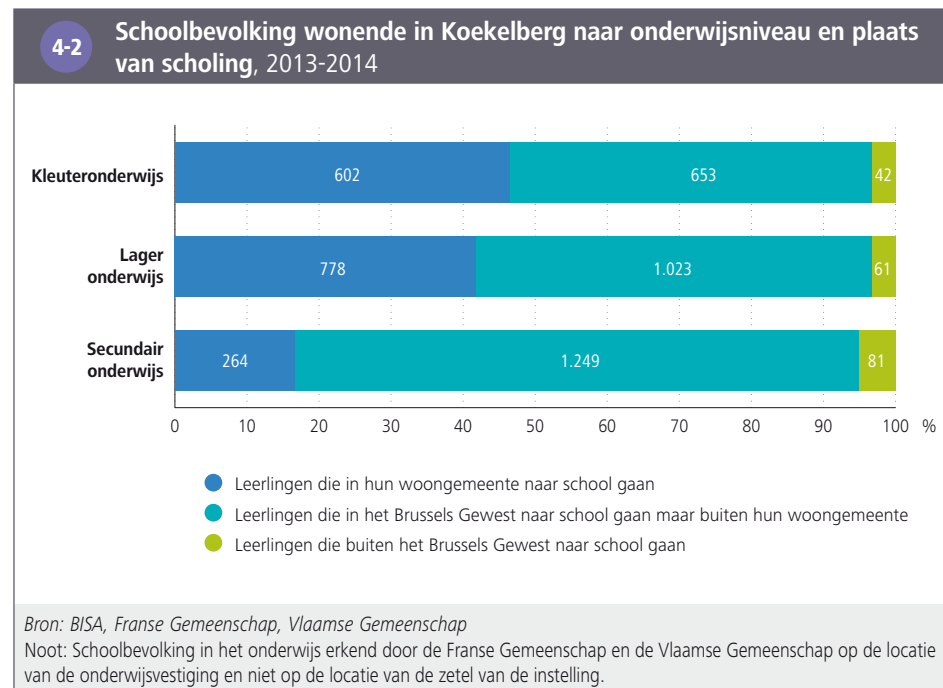
Merk op dat de bevolkingscijfers die weergegeven zijn in de figuur **4-1** enkel betrekking hebben op de **officiële bevolking** en dat bepaalde kinderen (waarvan de ouders bijvoorbeeld ingeschreven zijn in het Wachtregister of die zonder wettig verblijf in het land verblijven) die hier wel schoollopen niet meegeteld worden. Deze kinderen worden daarentegen wel mee opgenomen in de gegevens over de schoolbevolking (zie volgende paragraaf). Daartegenover zijn er ook kinderen die wel in de officiële bevolkingscijfers voorkomen maar die we niet terugvinden in de schoolbevolking. Deze schoolbevolking telt immers enkel de kinderen die schoollopen in een school van de Franse of Vlaamse Gemeenschap⁷.



⁷ Ook de schoolachterstand kan een deel van deze verschillen tussen figuur 4-1 en 4-2 verklaren.

4.2. SCHOOLBEVOLKING: ONDERWIJSNIVEAU, PLAATS VAN SCHOLING EN ONDERWIJSVORM

Tijdens het schooljaar 2013-2014 waren respectievelijk 1 297, 1 860 en 1 593 leerlingen die in Koekelberg wonen, ingeschreven in het kleuter, lager en secundair onderwijs (erkend door de Vlaamse of Franse Gemeenschap⁸). Van de leerlingen van de kleuterschool en de lagere school gaan minder dan de helft (respectievelijk 46 % en 42 %) naar een school in Koekelberg zelf, tegenover slecht 17 % bij de leerlingen ingeschreven in het secundair onderwijs **4-2**. Deze aandelen liggen relatief laag, wat getuigt van het beperkte aanbod aan scholen in Koekelberg, gezien haar geringe oppervlakte.



De verdeling van de schoolbevolking naar onderwijsvorm ligt dicht bij die van het Gewest: van de Koekelbergse leerlingen zitten respectievelijk 28 %, 18 % en 15 % het algemeen, technisch en beroepsonderwijs tegenover 29 %, 17 % en 16 % van alle leerlingen woonachtig in het Brussels Gewest **4-3**. Het aandeel leerlingen in het buitengewoon onderwijs (lager en secundair onderwijs) ligt in Koekelberg (4,4 %) ongeveer even hoog als in het hele Brussels Gewest (4,6 %).

4-3 Verdeling van de schoolbevolking in het leerplichtonderwijs (woonplaats) naar onderwijsniveau en onderwijsvorm, 2013-2014

	Koekelberg		Brussels Gewest
	Aantal	% in het niveau	% in het niveau
Lager onderwijs			
Lager onderwijs	1.766	94,9	94,5
Buitengewoon basisonderwijs	94	5,1	5,5
Totaal lager onderwijs	1.860	100,0	100,0
Secundair onderwijs			
Secundair onderwijs 1 ^{ste} graad	555	34,8	33,7
Secundair onderwijs 2 ^{de} en 3 ^{de} graad (en 4 ^{de} graad voor de Franse Gemeenschap)			
<i>Algemeen secundair onderwijs</i>	444	27,9	29,2
<i>Technisch secundair onderwijs</i>	286	18,0	16,9
<i>Kunstsecundair onderwijs</i>	3	0,2	0,4
<i>Beroepssecundair onderwijs</i>	246	15,4	16,1
Buitengewoon secundair onderwijs	59	3,7	3,7
Totaal secundair onderwijs	1.593	100,0	100,0

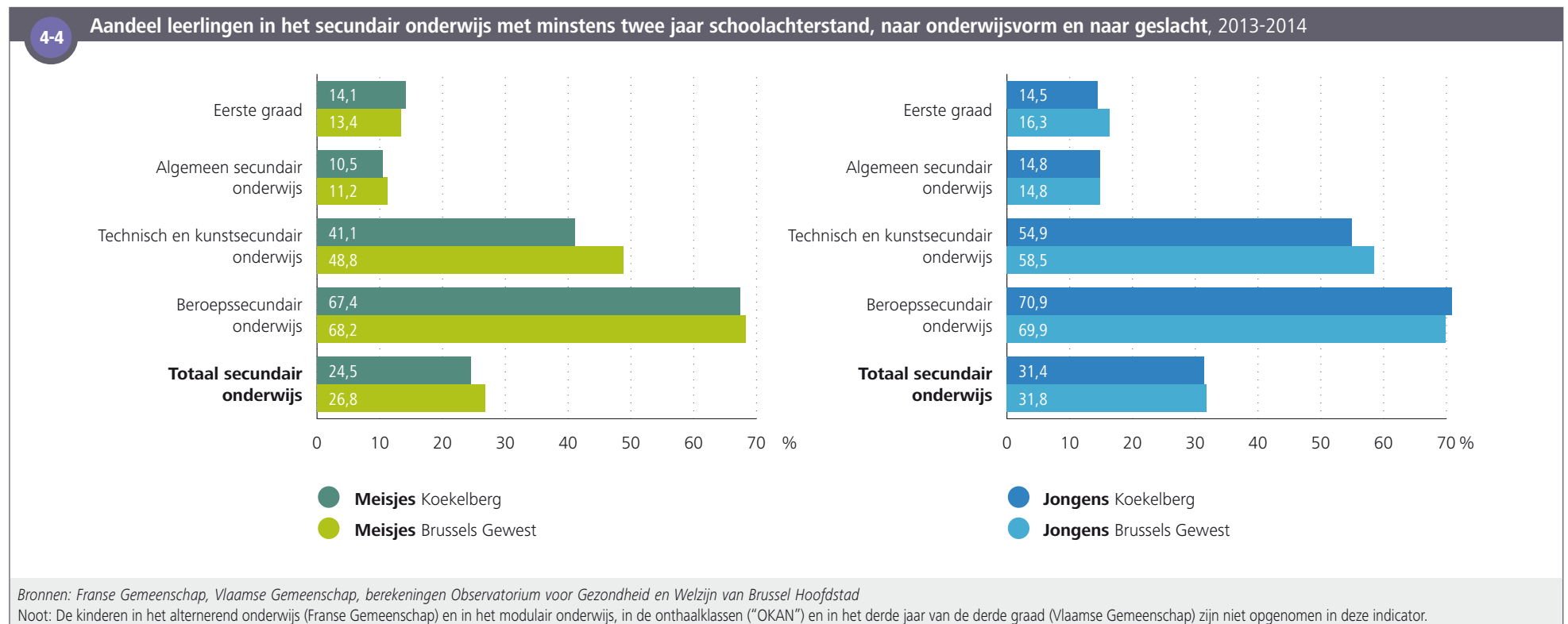
Bron: BISA, Franse Gemeenschap, Vlaamse Gemeenschap
 Noot: De gegevens van de Franse Gemeenschap en de Vlaamse Gemeenschap zijn per onderwijsvorm gegroepeerd.

⁸ Leerlingen die onderwijs volgen binnen een school die niet erkend is door de overheid (Europese of internationale scholen, privé-scholen die niet officieel erkend zijn door één van de twee Gemeenschappen, thuisonderwijs) zijn dus niet opgenomen in deze statistieken.

4.3. SCHOOLACHTERSTAND

Het aandeel leerlingen met een **schoolachterstand** (twee jaar of meer) houdt sterk verband met de onderwijsvorm en dit zowel in Koekelberg als in het hele Gewest. Het percentage leerlingen met een schoolachterstand is duidelijk veel hoger in het beroepssecundair onderwijs, gevolgd door het technisch en kunstsecundair onderwijs en vervolgens het algemeen onderwijs. Voor al deze richtingen hebben jongens vaker een schoolachterstand dan meisjes, zowel in Koekelberg als in het hele Brussels Gewest.

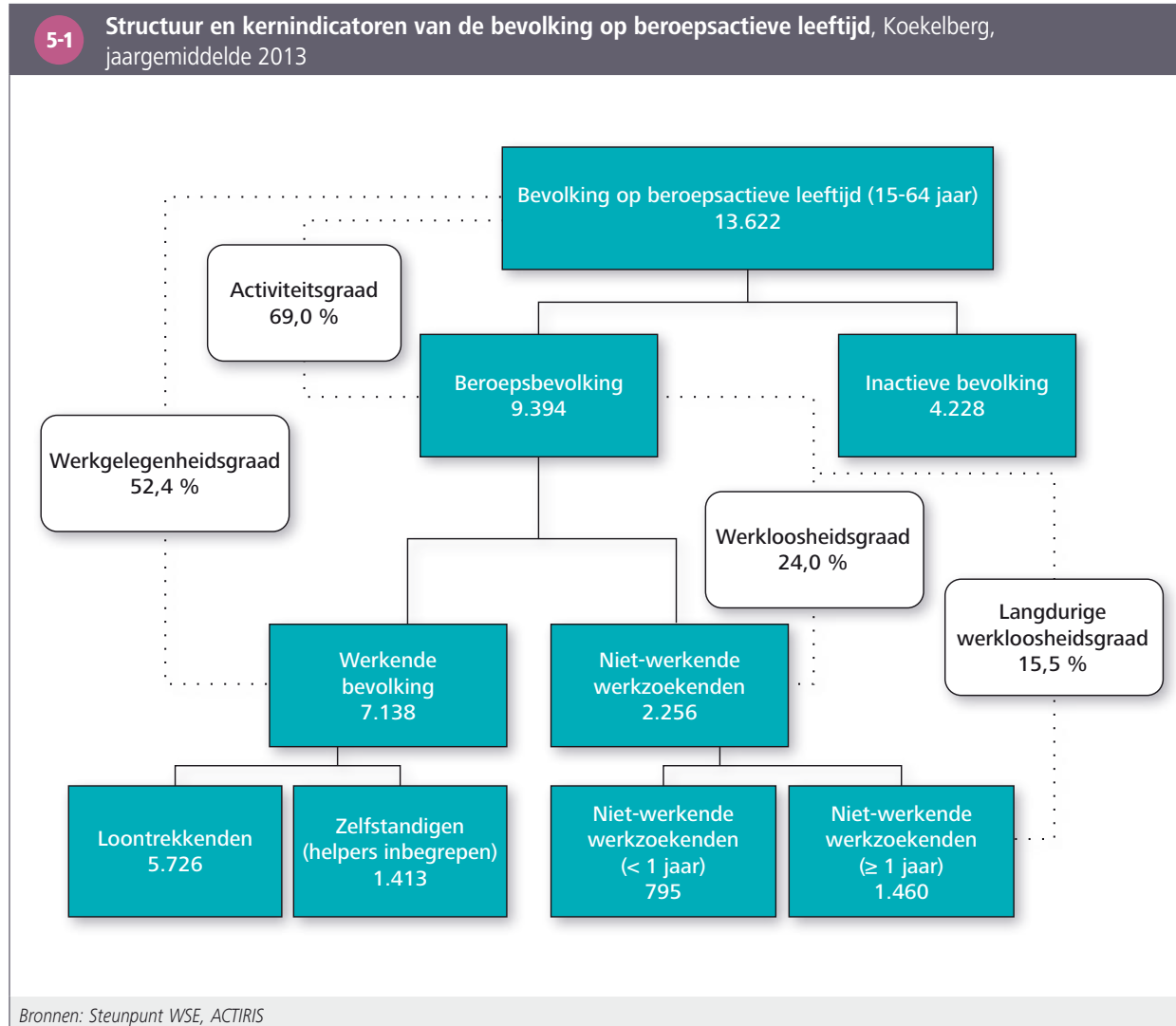
In Koekelberg heeft een vierde van de meisjes en iets minder dan een derde van de jongens schoolachterstand opgelopen. Het aandeel ligt iets lager in Koekelberg dan in het hele Brussels Gewest voor de meisjes en is gelijk voor de jongens ⁴⁻⁴.



5. ARBEIDSMARKT

5.1. SOCIO-ECONOMISCHE POSITIE VAN DE BEVOLKING

In 2013 is 69 % van de 13 622 personen op beroepsactieve leeftijd (15-64 jaar) in Koekelberg actief op de arbeidsmarkt (*beroepsbevolking*). Onder hen heeft ongeveer drie op vier een baan en is een op vier ingeschreven bij ACTIRIS als “niet-werkende werkzoekende” (NWWZ). Onder deze NWWZ, is bijna twee derde al minstens één jaar lang werkloos ⁵⁻¹.

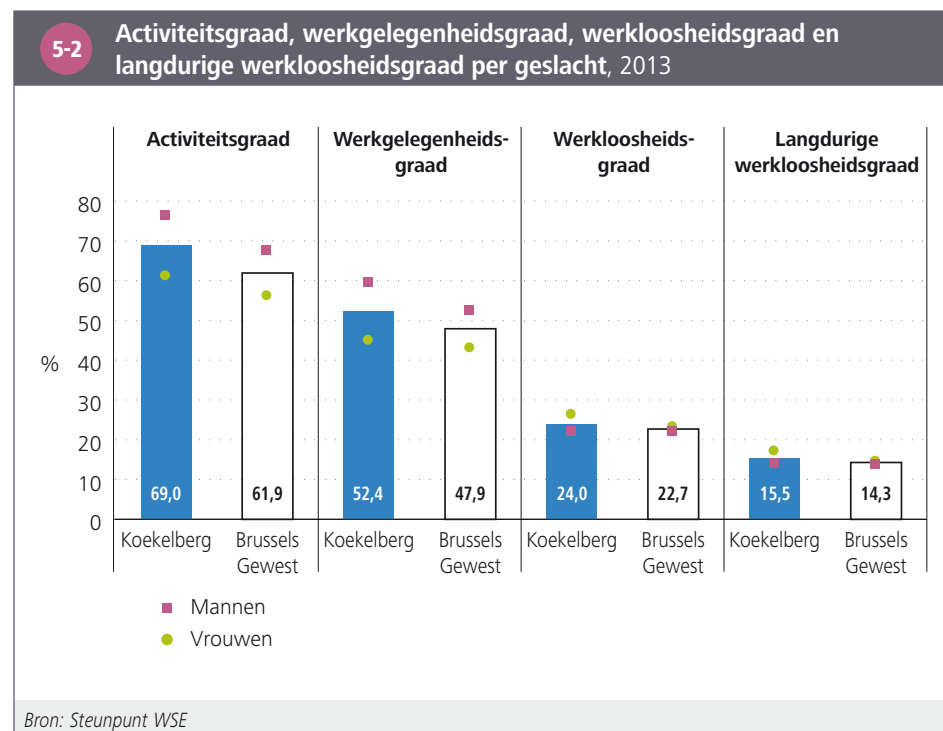


⁹ In dit hoofdstuk worden de *beroepsbevolking* en de werkende bevolking onderschat omdat de personen die in de Europese en internationale instellingen werken, zeelui bij de koopvaardij, huishoudelijk personeel en zwartwerkers niet in rekening worden gebracht.

5.2. ACTIVITEITS-, WERKGELEGENHEIDS- EN WERKLOOSHEIDSGRAAD

Koekelberg heeft de hoogste **activiteitsgraad** van het Brussels Gewest, vooral bij de mannen is de activiteitsgraad bijzonder hoog. Binnen de **beroepsbevolking** ligt de **werkloosheidsgraad** (totaal en van lange duur¹⁰) in Koekelberg bij vrouwen iets hoger dan in het Brussels Gewest, bij mannen is ze quasi gelijk. Tenslotte ligt de **werkgelegenheidsgraad**, in het bijzonder voor de mannen, hoger in Koekelberg.

Voor alle bestudeerde indicatoren zijn de **genderongelijkheden** sterker in Koekelberg dan in het Gewest **5-2**.



Bij alle leeftijdsgroepen liggen de **activiteitsgraad** en de **werkgelegenheidsgraad** hoger in Koekelberg dan in het hele Brussels Gewest. De **werkloosheidsgraad** is iets hoger bij de 25-49 jarigen en de 50-64 jarigen.

Meer dan een jongere op drie die actief is op de arbeidsmarkt, wordt getroffen door werkloosheid (van dezelfde grootteorde als in het Gewest) **5-3**.

5-3 Activiteitsgraad, werkgelegenheidsgraad en werkloosheidsgraad per leeftijdsgroep, 2013

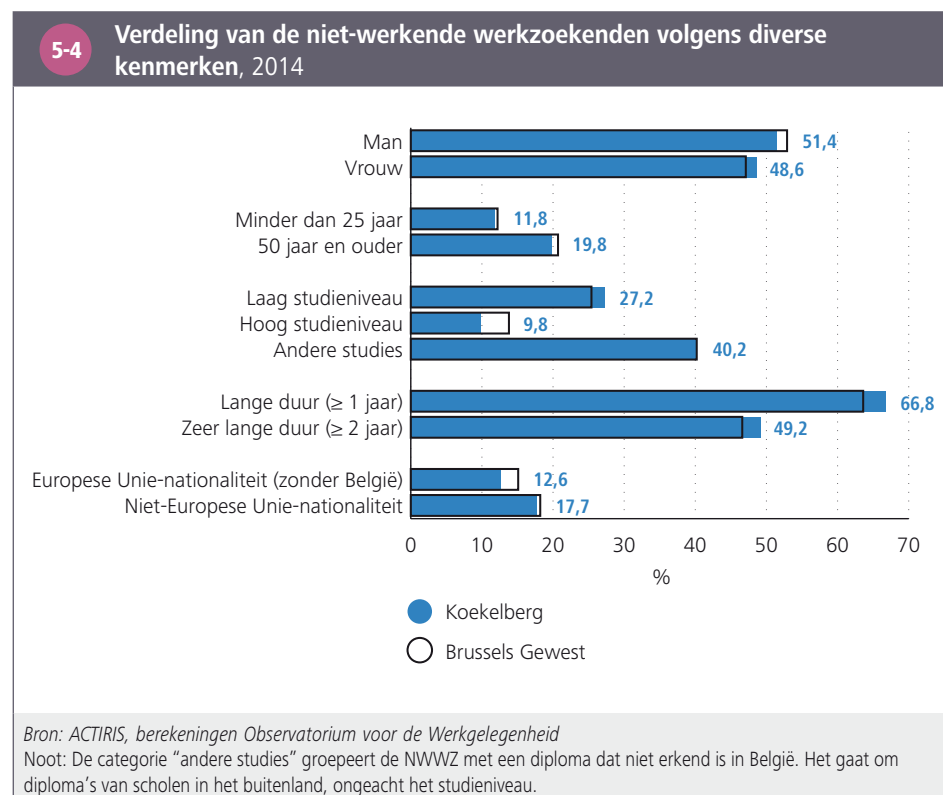
	Activiteitsgraad (%)		Werkgelegenheidsgraad (%)		Werkloosheidsgraad (%)	
	Koekelberg	Brussels Gewest	Koekelberg	Brussels Gewest	Koekelberg	Brussels Gewest
15 tot 24 jaar	33,5	28,7	21,6	18,3	35,4	36,3
25 tot 49 jaar	80,8	73,1	62,2	57,1	23,1	21,9
50 tot 64 jaar	63,9	58,8	49,5	42,1	22,6	20,1
Totaal	69,0	61,9	52,4	47,9	24,0	22,7

Bron: Steunpunt WSE

¹⁰ De langdurige **werkloosheidsgraad** stemt overeen met het aantal personen dat een jaar of meer werkloos is ten opzichte van de **beroepsbevolking**.

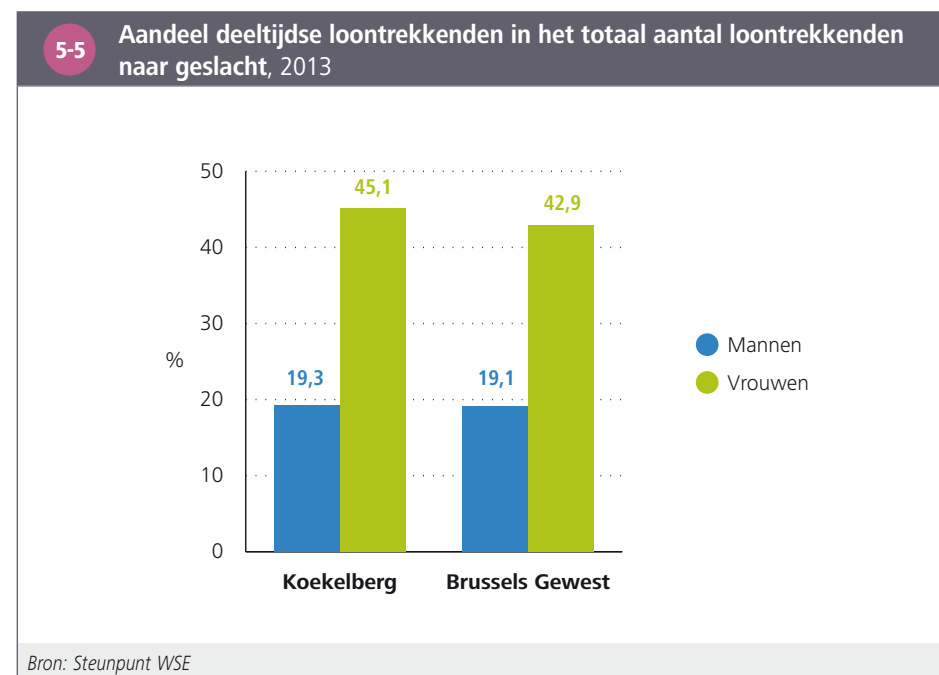
5.3. PROFIEL VAN DE NIET-WERKENDE WERKZOEKENDEN

Het profiel van de **niet-werkende werkzoekenden** in Koekelberg verschilt met die van het hele Brussels Gewest. Er zijn in verhouding meer niet-werkende werkzoekenden van lange, tot zeer lange duur, en iets meer vrouwen en laag-gediplomeerden onder de werkzoekenden in Koekelberg in vergelijking met het Gewest. Het aandeel werkzoekenden met een buitenlandse nationaliteit en het aandeel hooggeschoolde werkzoekenden ligt daarentegen lager in Koekelberg **5-4**.



5.4. DEELTIJDSE WERKNEMERS

Zowel Koekelberg als het Gewest telt duidelijk meer vrouwelijke dan mannelijke **deeltijdse werknemers** **5-5**. Net als bij de andere arbeidsmarktindicatoren zijn ook hier de verschillen tussen mannen en vrouwen groter in Koekelberg dan in het Gewest: Koekelberg kent enerzijds in verhouding iets meer deeltijds werkende vrouwen (45 % tegenover 43 % in het Gewest) en anderzijds evenveel deeltijds werkende mannen (19 %).



6. ECONOMISCHE ACTIVITEIT

6.1. BINNENLANDSE WERKGELEGENHEID

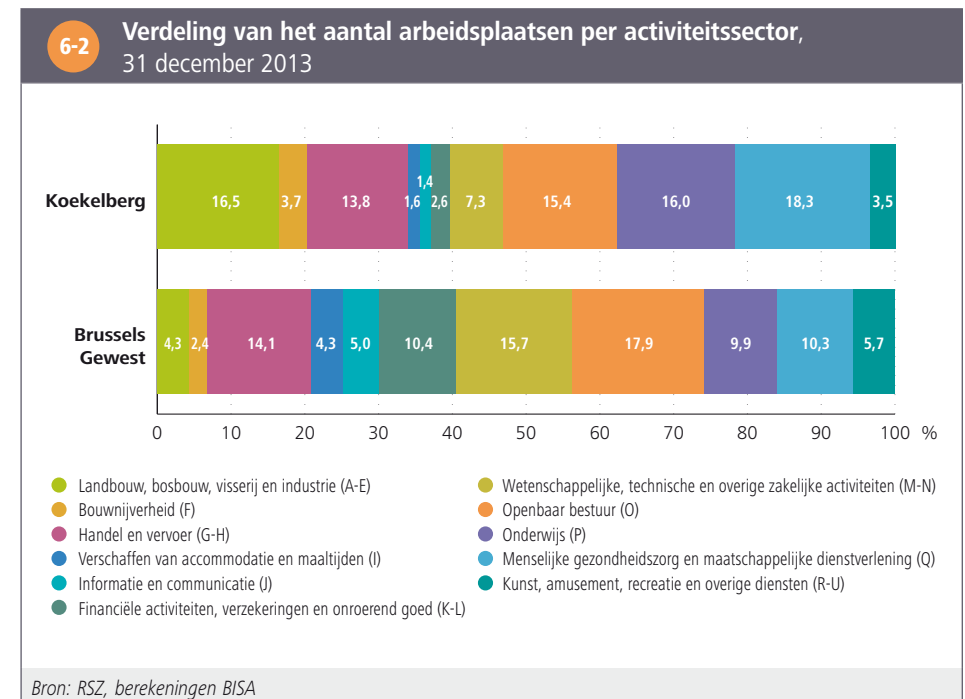
Wat de **binnenlandse werkgelegenheid** betreft, telt Koekelberg in 2013 1 473 **zelfstandigen** en 2 983 **loontrekkenden** (ongeacht de gemeente waar ze wonen), wat goed is voor respectievelijk 1,8 % van de zelfstandigen en 0,5 % van de loontrekkenden van het Brussels Gewest.

Het valt op dat er in Koekelberg meer arbeidsplaatsen worden ingenomen door vrouwen dan door mannen (59 %, tegenover 50 % in het Gewest). Daarnaast is er, in vergelijking met de situatie op niveau van het Brussels Gewest, een sterke oververtegenwoordiging van arbeidsplaatsen voor arbeiders (aandeel dubbel zo hoog als voor het hele Gewest), vooral ten nadele van de plaatsen voor bedienden **6-1**. De oververtegenwoordiging van arbeiders in het totaal aantal arbeidsplaatsen houdt verband met de relatief belangrijke aanwezigheid van de industriese sector (zie hiernaast).

6-1 Aantal arbeidsplaatsen naar plaats van tewerkstelling per geslacht en statuut, 31 december 2013		
	Koekelberg	Brussels Gewest
Aantal arbeidsplaatsen naar plaats van tewerkstelling	3.051	621.821
Verdeling naar geslacht (in % van het totaal)		
Man	41,4	49,8
Vrouw	58,6	50,2
Verdeling naar statuut (in % van het totaal)		
Arbeider	42,7	20,2
Bediende	40,6	60,8
Ambtenaar	16,7	19,1

Bron: RSZ, berekeningen BISA

In termen van arbeidsplaatsen is de belangrijkste **activiteitstak** in Koekelberg "menselijke gezondheidszorg en maatschappelijke dienstverlening" (18 % van de arbeidsplaatsen). Merk op dat het om ongeveer 550 arbeidsplaatsen gaat, gezien de kleine oppervlakte van de gemeente. De tweede belangrijkste sector in Koekelberg is de industrie (502 arbeidsplaatsen, 16,5 % van het totaal). De aanwezigheid van de chocoladeproducent Godiva heeft een sterke invloed op deze cijfers. De derde belangrijkste sector is "onderwijs" (16 % van de arbeidsplaatsen) **6-2**.



6.2. ONDERNEMINGEN

De statistieken over het **aantal ondernemingen**, die hier worden vermeld, hebben enerzijds betrekking op de **lokale vestigingseenheden** (exploitatiezetels van de ondernemingen met minstens een werknemer die aangegeven is bij de RSZ) en anderzijds op de **btw-plichtige ondernemingen**¹¹ (enkel de maatschappelijke zetels van ondernemingen tellen mee).

Op 31 december 2013 telt Koekelberg 286 lokale vestigingseenheden op haar grondgebied, goed voor 0,8 % van alle eenheden in het hele Brussels Gewest. Ondernemingen van minder dan tien werknemers zijn in verhouding iets talrijker in Koekelberg dan in het Gewest **6-3**.

6-3 Aantal lokale vestigingseenheden volgens grootte, 31 december 2013		
	Koekelberg	Brussels Gewest
Totale aantal lokale vestigingseenheden	286	34.881
Verdeling naar grootteklasse in aantal werknemers (in % van het totaal)		
1 tot 9 werknemers	85,0	78,2
10 tot 49 werknemers	11,5	16,6
50 tot 199 werknemers	2,4	3,8
200 werknemers en meer	1,0	1,4

Bron: RSZ, gedecentraliseerde gegevens, berekeningen BISA
Noot: Locatie volgens de zetel van de lokale vestigingseenheid.

Op 31 december 2014 hadden 1 329 **btw-plichtige ondernemingen** hun maatschappelijke zetel in Koekelberg (1,4 % van alle btw-plichtige ondernemingen in het Brussels Gewest).

De dynamiek van de **oprichting** van ondernemingen tussen 2010 en 2014 in Koekelberg verschilt met deze van het Gewest: in Koekelberg werden gemiddeld 15 ondernemingen per jaar opgericht op 100 ondernemingen, tegenover 12 voor het Gewest.

Er zijn gemiddeld, in verhouding, meer **stopzettingen** (gemiddeld 9 stopzettingen per jaar op 100 ondernemingen voor Koekelberg, tegenover 8 voor het Gewest) **6-4**.

De gemiddelde jaarlijkse **faillissementsgraad** (die slechts een deel van de stopzettingen vertegenwoordigen) is tijdens deze periode in Koekelberg vergelijkbaar met het Gewest.

6-4 Demografisch verloop van de ondernemingen		
	Koekelberg	Brussels Gewest
Aantal btw-plichtige ondernemingen op 31 december 2014	1.329	94.436
Gemiddelde jaarlijkse oprichtingsgraad van btw-plichtige ondernemingen (2010-2014) (%)	15,3	12,0
Gemiddelde jaarlijkse stopzettingsgraad van btw-plichtige ondernemingen (2010-2014) (%)	9,3	8,3
Gemiddelde jaarlijkse faillissementsgraad van ondernemingen (2010-2014) (%)	2,4	2,6

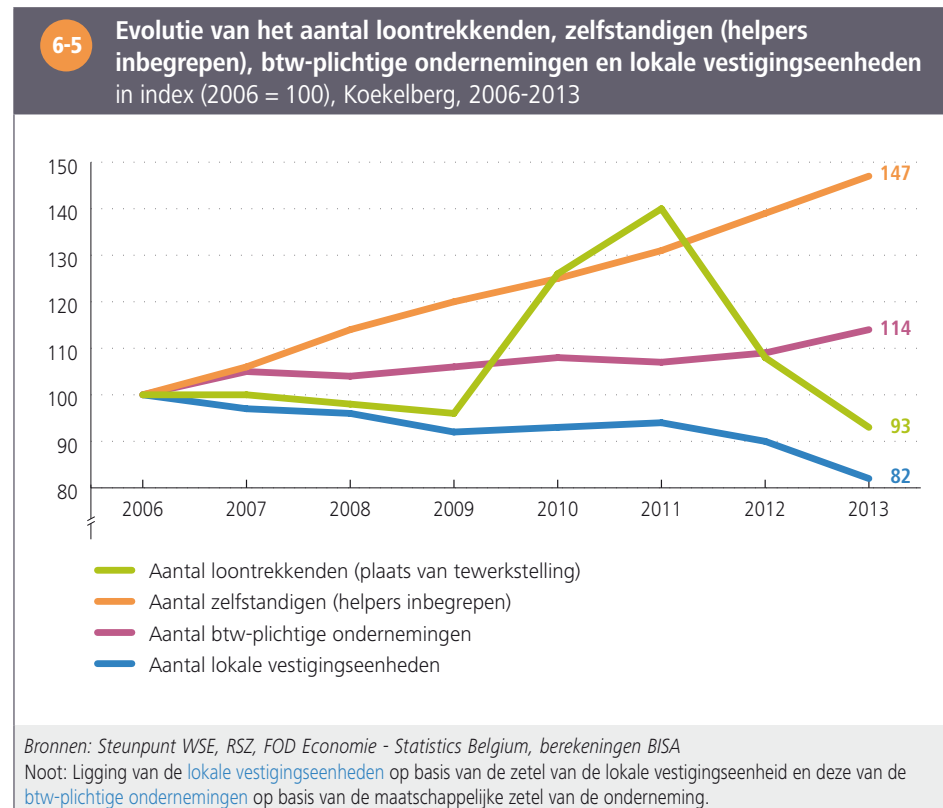
Bron: FOD Economie - Statistics Belgium, berekeningen BISA
Noot: Locatie volgens de maatschappelijke zetel van de wettelijke eenheid. De verschillende percentages stemmen overeen met de jaarlijkse gemiddelde percentages voor de periode 2010-2014.

¹¹ Het aantal **btw-plichtige ondernemingen** is bijna altijd hoger dan het aantal **lokale vestigingseenheden** in een gemeente. Dat is te wijten aan het feit dat de statistieken van de btw-plichtige ondernemingen, ondernemingen vermelden die geen enkele werknemer aangeven bij de RSZ, wat het geval is voor een groot aantal zelfstandigen. Deze ondernemingen zonder werknemers worden niet in de statistieken over de lokale vestigingseenheden vermeld.

6.3. EVOLUTIE 2006-2013

Tussen 2006 en 2013 steeg het aantal zelfstandigen continu en nam met 47 % toe, dit is meer dan de stijging die werd opgetekend in het hele Brussels Gewest (+28 %). Het aantal **btw-plichtige ondernemingen** kende een lichte stijging. Het aantal **lokale vestigingseenheden** daalde daarentegen. De opvallende stijging van het aantal loontrekkenden tewerkgesteld in Koekelberg voor de jaren 2010 en 2011 is te wijten aan het aangeven van de maatschappelijke zetel als plaats van tewerkstelling van haar werknemers door een firma in de beveiligingssector. Normaal komt de plaats overeen met de effectieve plaats van tewerkstelling. In dit geval echter heeft deze firma de maatschappelijke zetel aangegeven vanwege de vaak wisselende effectieve werkplaats

6-5.



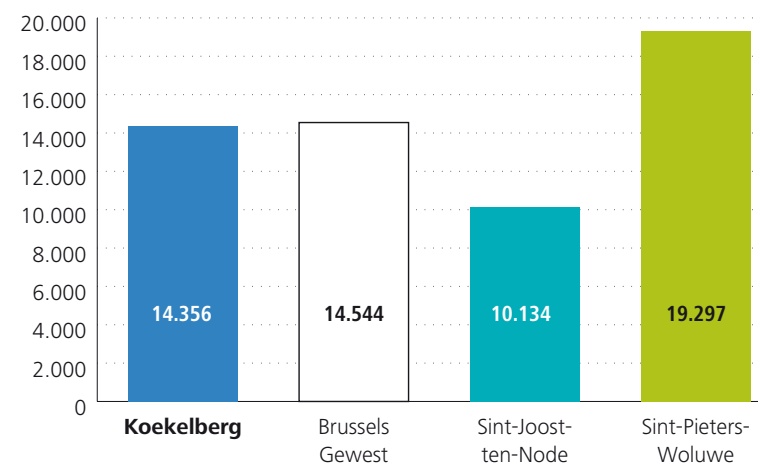
7. INKOMENS

7.1. FISCALE INKOMENS

Op basis van de [fiscale statistieken](#) en rekening houdend met de samenstelling van de huishoudens, bedraagt het gemiddeld inkomen¹² in Koekelberg 14 356 euro voor het jaar 2012, dit is iets lager dan het gewestelijk gemiddelde. In het Brussels Gewest is het inkomen het laagste in de gemeente Sint-Joost-ten-Node en het hoogste in Sint-Pieters-Woluwe **7-1**.

7-1

Gemiddeld inkomen na belastingen per gewijzigde verbruikseenheid in euro, inkomens 2012

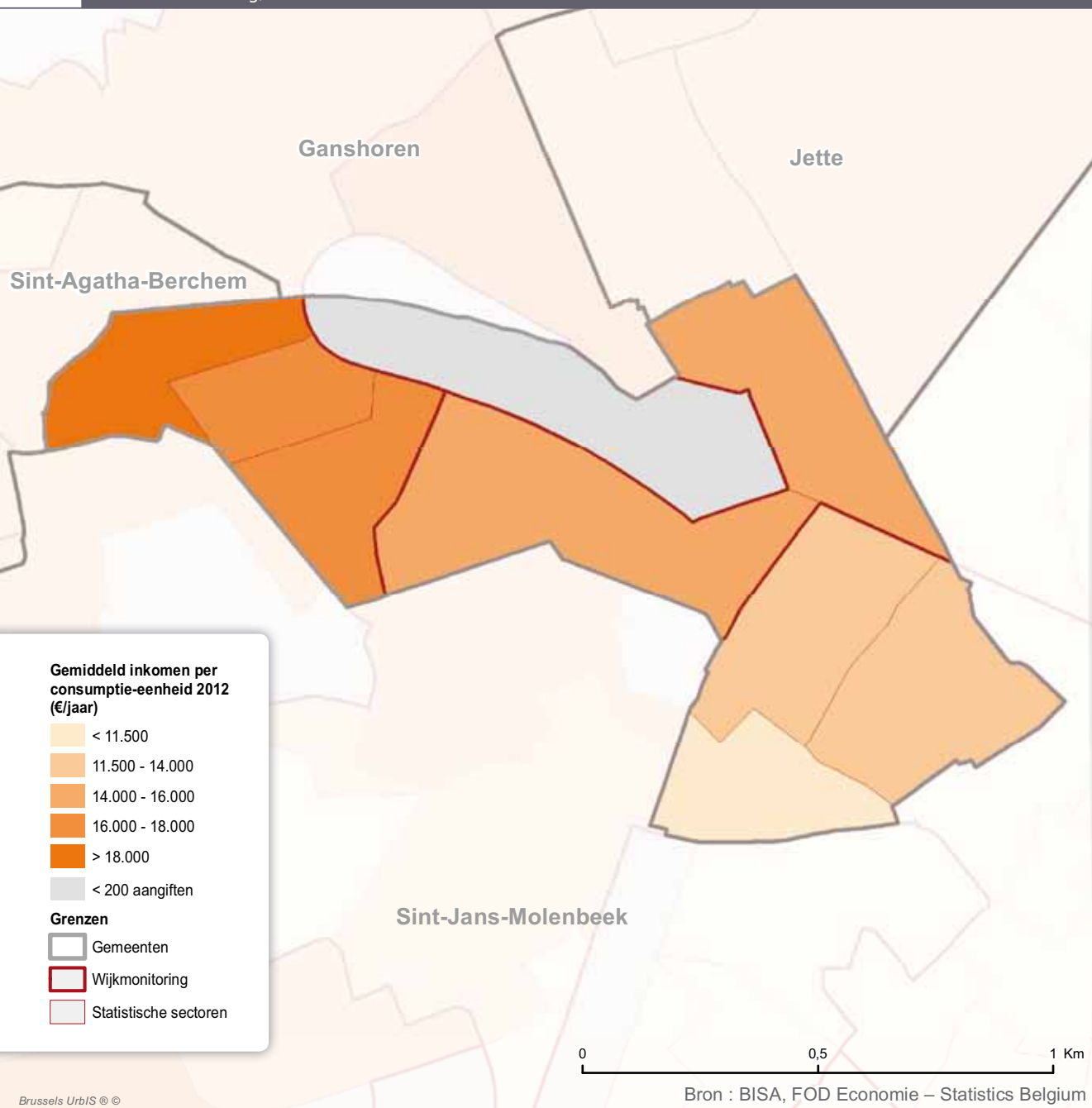


Bron: BISA, FOD Economie - Statistics Belgium

¹² Het gaat hier om het [gemiddeld inkomen per gewijzigde verbruikseenheid](#) (GVE) (na belastingen), zie woordenlijst.

7-2

Gemiddeld inkomen na belastingen per gewijzigde verbruikseenheid per statistische sector in euro, Koekelberg, inkomens 2012



Het **gemiddeld inkomen** is lager in het zuidoosten van de gemeente dan in het westen. Het zuidoosten van de gemeente ligt in de **eerste kroon** en ligt in de **arme sikkel** van het Gewest. De **statistische sector** Jacquet heeft het laagste gemiddeld inkomen (10 065 euro) en de statistische sector Basiliek heeft het hoogste gemiddeld inkomen (18 207 euro) **7-2**.

De **inkomensongelijkheid**, gemeten door de **Gini-coëfficiënt**¹³, ligt lager in Koekelberg dan gemiddeld voor de 19 gemeenten **7-3**.

7-3

Gini-coëfficiënt, fiscale inkomens 2012

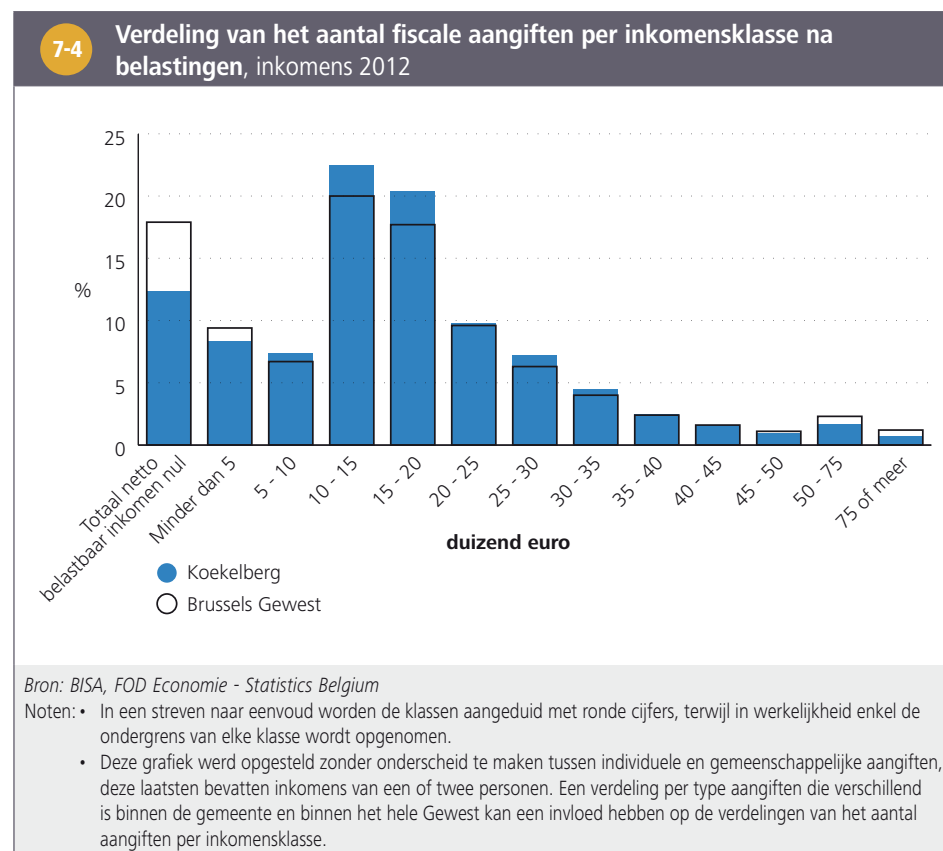
	Koekelberg	Gemiddelde van de 19 gemeenten
Gini-coëfficiënt - Totaal netto belastbaar inkomen	0,42	0,46
Gini-coëfficiënt - Inkomen na belastingen	0,35	0,39

Bron: BISA, FOD Economie - Statistics Belgium

13 De hier voorgestelde **Gini-coëfficiënt** wordt berekend op basis van de fiscale statistieken en moet onderscheiden worden van deze berekend door Statistics Belgium op basis van de gegevens van de SILC enquête.

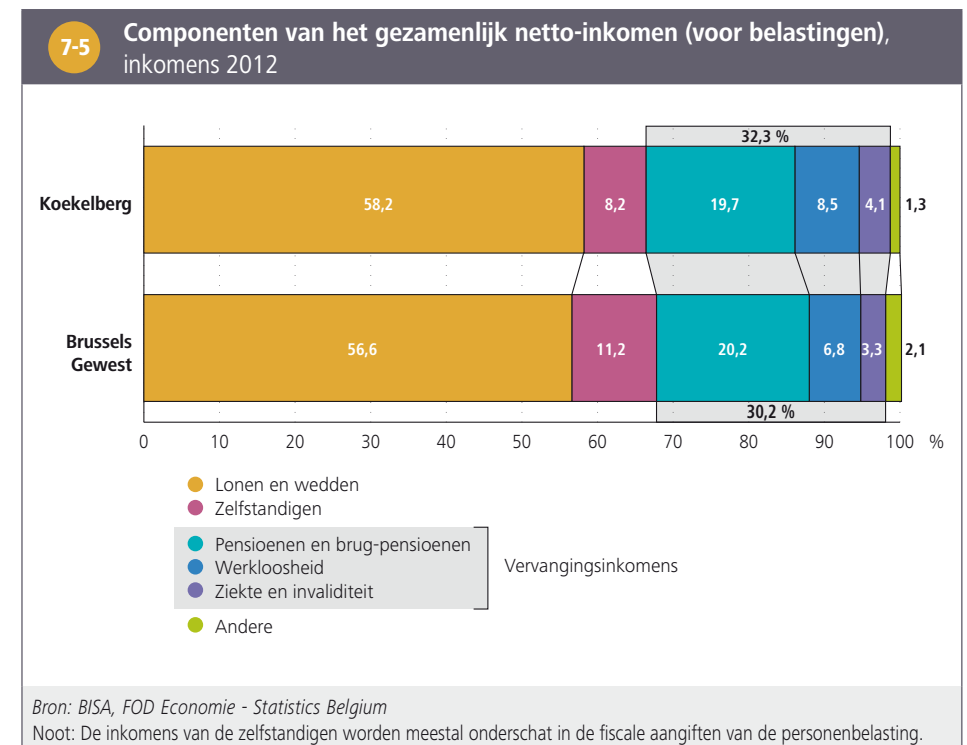
Op basis van fiscale aangiften kent Koekelberg, in vergelijking met het hele Brussels Gewest, een oververtegenwoordiging van alle inkomensklassen tussen 5 000 en 35 000 euro, in het bijzonder de inkomensklassen tussen 10 000 en 20 000 euro ⁷⁻⁴. De hoogste inkomensklassen, vanaf 50 000 euro, zijn daarentegen ondervertegenwoordigd in Koekelberg.

Het aandeel **aangiften** waarvan het totaal netto belastbaar inkomen nul is, ligt lager in Koekelberg dan in het Brussels Gewest. De aangiften waarvan het totaal netto belastbaar inkomen nul is, zijn van personen met vrijgestelde inkomens of die geen enkel inkomen aangeven aan de personenbelasting. Het kan gaan om personen die niet-belastbare sociale uitkeringen (zoals het **leefloon**) ontvangen, internationale ambtenaren, bepaalde studenten, bepaalde zelfstandigen of personen die inderdaad geen enkel inkomen hebben.



Deze categorieën van belastingplichtigen kunnen in bepaalde gevallen ook in de heel lage inkomensklassen staan (lager dan 10 000 euro). Deze inkomensklassen moeten met voorzichtigheid worden geïnterpreteerd, gezien de vertekeningen die inherent zijn aan de **fiscale statistiek**¹⁴.

De verdeling van de inkomens naar **inkomensbron** in Koekelberg toont dat het aandeel inkomens uit lonen, werkloosheidsuitkeringen en ziekte- en invaliditeitsuitkeringen in de gemeente iets hoger ligt, en het aandeel inkomens uit pensioenen of van zelfstandigen iets lager ligt dan deze in het Brussels Gewest ⁷⁻⁵.



¹⁴ Brussels Instituut voor Statistiek en Analyse (2016), *Fiscale statistiek van de inkomens, een geschikte gegevensbron om de levensstandaard van de Brusselaars te meten?* Focus nr. 14, februari 2016.

7.2. PERSONEN DIE LEVEN VAN EEN MINIMUM- OF VERVANGINGSINKOMEN

Het aantal mensen dat recht heeft op een vervangingsinkomen (werkloosheidsuitkering of invaliditeitsuitkering) of op een bijstandsuitkering is een indicator voor het aantal mensen dat moet rondkomen met een **beperkt inkomen**. De bedragen van deze vervangingsinkomens en bijstandsuitkeringen liggen immers vaak onder de [armoederisicogrens](#)¹⁵.

In Koekelberg leeft er onder de bevolking op actieve leeftijd (18-64 jaar), 16 % met een werkloosheids- of inschakelingsuitkering, 4 % met een (equivalent) leefloon, 4 % met een invaliditeitsuitkering en 2 % met een uitkering voor personen met een handicap. Terwijl er in verhouding iets minder personen recht hebben op een (equivalent) leefloon in Koekelberg dan in het hele Brussels Gewest, zijn er relatief meer personen met een werkloosheidsuitkering **7-6**.

In Koekelberg heeft 9 % van de jongeren (18-24 jaar) recht op een (equivalent) leefloon (tegenover 11 % het Brussels Gewest). Dit aandeel is, zowel in Koekelberg als in het Brussels Gewest, dubbel zo hoog als bij de totale bevolking op actieve leeftijd. Een jongere op tien ontvangt in Koekelberg een werkloosheidsuitkering, een aandeel dat hoger ligt dan op gewestelijk niveau.

Onder de oudere bevolking (65 jaar en ouder) heeft 12 % een inkomensgarantie voor ouderen (IGO), wat iets hoger ligt dan op het gewestelijke niveau (11 %).

7-6

Aantal en aandeel personen dat een beroep doet op een werkloosheidsuitkering, invaliditeitsuitkering of bijstandsuitkering, per leeftijdsklasse, 1 januari 2014

	Koekelberg		Brussels Gewest
	Aantal	%	%
Bevolking van 18 tot 24 jaar	1.721	100,0	100,0
Leefloon of equivalent leefloon van het OCMW	154	8,9	10,6
Werkloosheidsuitkering ¹	173	10,1	6,9
Bevolking van 18 tot 64 jaar	13.049	100,0	100,0
Leefloon of equivalent leefloon van het OCMW	520	4,0	4,9
Werkloosheidsuitkering ¹	2.106	16,1	12,9
Invaliditeitsuitkeringen ²	522	4,0	3,9
Uitkering voor personen met een handicap ²	280	2,1	1,9
Bevolking van 65 jaar en meer	2.648	100,0	100,0
Inkomensgarantie voor ouderen	316	11,9	10,7
Uitkering voor personen met een handicap ²	239	9,0	6,5

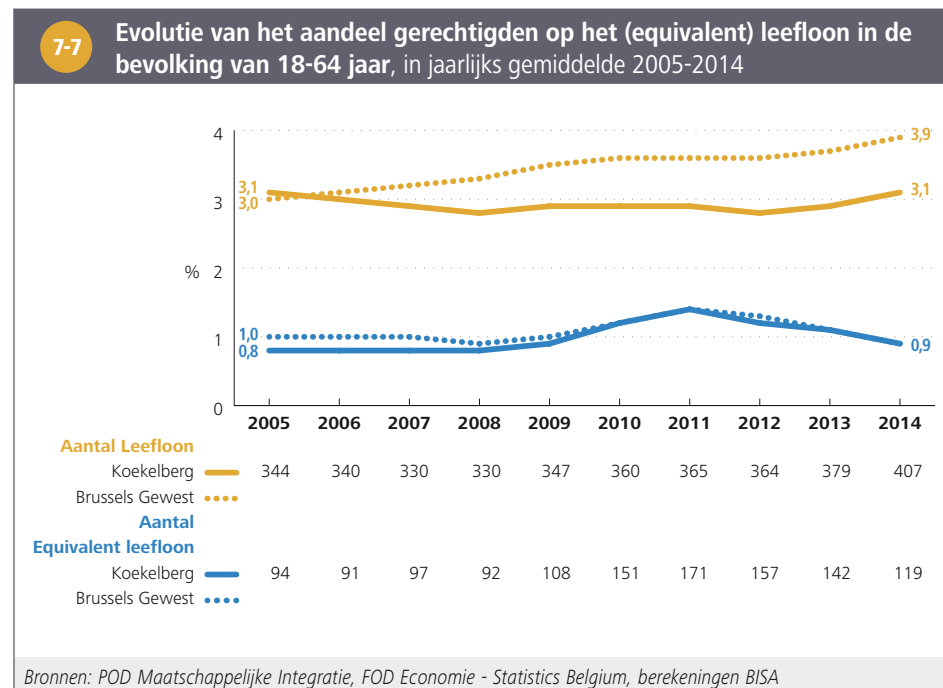
Bronnen: POD Maatschappelijke Integratie, RVA, RIZIV, FOD Sociale Zekerheid, RVP, FOD Economie - Statistics Belgium, berekeningen BISA en Observatorium voor Gezondheid en Welzijn van Brussel-Hoofdstad

Noten: [1] Het gaat om het aantal betalingen van uitkeringen.
[2] Gegevens op 31 december 2013

15 Observatorium voor Gezondheid en Welzijn van Brussel-Hoofdstad (2015). *Welzijnsbarometer 2015*. Brussel: Gemeenschappelijke Gemeenschapscommissie.

Tussen 2005 en 2014 bleef het aandeel gerechtigden op het leefloon in Koekelberg min of meer stabiel (3 %), terwijl dit aandeel steeg in het Gewest.

Het aandeel gerechtigden op het equivalent leefloon ligt in Koekelberg even hoog als op gewestelijk niveau en volgt dezelfde evolutie tussen 2005 en 2014. De daling in de periode 2012-2014 wordt grotendeels verklaard door bepaalde federale maatregelen inzake asiel- en migratiebeleid, die tijdens deze periode hebben geleid tot een daling van de asielzoekers en de vreemdelingen die niet in het bevolkingsregister ingeschreven zijn en die aanspraak kunnen maken op financiële hulp **7-7**.



7.3. RECHTHEBBENDEN OP DE VERHOOGDE TEGEMOETKOMING (RVV)

Het aantal rechthebbenden op de verhoogde tegemoetkoming (RVV) voor de verzekering voor geneeskundige verzorging kan ook worden gebruikt als een indicator voor het aantal personen dat in moeilijke financiële omstandigheden leeft.

In januari 2015 hebben 6 564 personen in Koekelberg recht op een verhoogde tegemoetkoming, als rechthebbende of als persoon ten laste, dit vertegenwoordigt 30 % van de bevolking (tegenover 26 % in het Gewest). De aandelen liggen voor alle leeftijdscategorieën hoger in Koekelberg dan de gewestelijke percentages **7-8**.

7-8 Aantal en aandeel rechthebbenden op de verhoogde tegemoetkoming van de verzekering voor geneeskundige verzorging (RVV), per leeftijdsklasse en per geslacht, januari 2015

Leeftijdsklasse	Koekelberg			Brussels Gewest					
	Aantal rechthebbenden ¹	Percentage rechthebbenden ¹ in de bevolking	Percentage rechthebbenden ¹ in de bevolking	Man	Vrouw	Totaal	Man	Vrouw	Totaal
Minder dan 18 jaar	1.123	1.048	2.171	38,5	37,8	38,1	33,5	33,2	33,3
18 - 24 jaar	271	287	558	31,5	33,5	32,5	27,2	27,8	27,5
25 - 64 jaar	1.327	1.575	2.902	22,8	27,9	25,3	19,2	23,0	21,1
65 jaar en meer	319	614	933	30,0	38,7	35,2	26,4	32,1	29,8
Totaal	3.040	3.524	6.564	28,5	32,5	30,5	24,1	27,1	25,6

Bronnen: KSZ-Datawarehouse Arbeidsmarkt en sociale bescherming, BISA, FOD Economie - Statistics Belgium, berekeningen Observatorium voor Gezondheid en Welzijn van Brussel-Hoofdstad
Noot: [1] Gerechtigden en personen ten laste.

8. GEMEENTELIJKE FINANCIËN

8.1. KERNINDICATOREN VOOR DE GEMEENTELIJKE FINANCIËN

De gewone **begroting** verwijst naar het geheel van ontvangsten en uitgaven die een regelmatig en gebruikelijk karakter hebben. De ontvangsten en uitgaven betreffende investeringen behoren dan weer tot de buitengewone begroting.

Van 2006 tot en met 2012 bereikte Koekelberg een evenwicht tussen de gewone ontvangsten en uitgaven. In 2013 had Koekelberg een negatief saldo tussen de gewone uitgaven en ontvangsten. Het gecumuleerd resultaat van de gewone dienst bleef elk jaar positief, maar het kent wel een sterke daling sinds enkele jaren. Voor de rekeningen van 2008-2013 waren de gewone ontvangsten en uitgaven **per inwoner** in Koekelberg lager dan voor alle Brusselse gemeenten samen. De investeringsuitgaven per inwoner liggen voor deze periode veel lager in Koekelberg dan voor het geheel van de 19 gemeenten het geval is. Ook de schuld per inwoner in Koekelberg is lager dan op het niveau van de 19 gemeenten samen **8-1**.

De leningen die door het Brussels Gewest via het Brussels Gewestelijk Herfinancieringsfonds van de Gemeentelijke Thesaurieën (BGHGT) worden toegekend aan de Brusselse gemeenten om tekorten aan te zuiveren, maken slechts één procent uit van de schulden van Koekelberg (in vergelijking met een gemiddelde van 15 % voor de 19 gemeenten samen).

8-1

Kernindicatoren van de gemeentelijke financiën, gemiddelde van de rekeningen 2008-2013

	Koekelberg	19 Brusselse gemeenten
Gewone ontvangsten in euro per inwoner	1.246	1.681
Gewone uitgaven in euro per inwoner	1.213	1.696
Schuld ¹ in euro per inwoner	751	1.333
Investeringsuitgaven in euro per inwoner	93	248

Bronnen: GOB - Brussel Plaatselijke Besturen, FOD Economie - Statistics Belgium, berekeningen BISA

Noot: [1] Schulden bij het Brussels Gewestelijk Herfinancieringsfonds van de Gemeentelijke Thesaurieën inbegrepen.

De **liquiditeitsratio**, een indicator die de mogelijkheid van de gemeente aangeeft om op korte termijn haar financiële verbintenissen na te leven, lag in 2013 in Koekelberg boven 1 (2,38), wat betekent dat de gemeente de mogelijkheid heeft haar kortetermijnschulden (maximum één jaar) onmiddellijk terug te betalen.

De **graad van financiële autonomie** duidt aan dat 73 % van haar middelen komen van eigen kapitaal, wat een gunstige situatie is in vergelijking met het gemiddelde van deze indicator voor de 19 gemeenten (62 %).

8.2. STRUCTUUR VAN DE BELANGRIJKSTE GEWONE ONTVANGSTEN EN UITGAVEN

De **gewestdotaties** vormen de voornaamste bron van inkomsten voor de gemeente, met een aandeel dat meer dan dubbel zo hoog is in Koekelberg dan in de 19 gemeenten samen (36 % van de gewone ontvangsten in Koekelberg tegenover 15 % voor het geheel van de 19 gemeenten, gemiddelde van de rekeningen 2008-2013). De dotaties worden onder de gemeenten verdeeld volgens criteria zoals het aantal inwoners, leerlingen, werklozen, begunstigden van het **leefloon**, alsook het rendement van de onroerende voorheffing en de personenbelasting (compenserende rol)¹⁶.

De opcentiemen bij de **onroerende voorheffing** vormen eveneens een belangrijke bron van inkomsten voor de gemeente, welk aandeel wel een stuk lager is dan op het niveau van de 19 gemeenten samen: 18 % van de ontvangsten in Koekelberg, tegenover 29 % voor de 19 gemeenten samen. In verhouding tot het aantal inwoners van de gemeente, liggen de inkomsten uit de opcentiemen bij de onroerende voorheffing eveneens lager in Koekelberg dan voor de 19 gemeenten samen. De opcentiemen die in de gemeente golden, bleven constant van 2008 tot 2013 en waren lager dan het gemiddelde van de 19 gemeenten¹⁷.

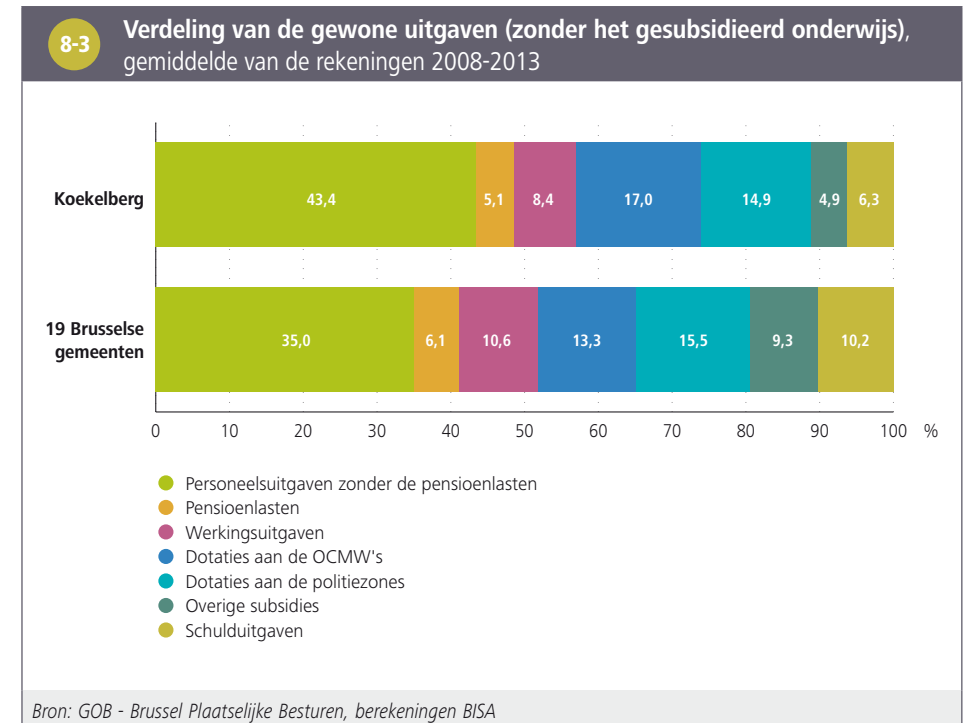
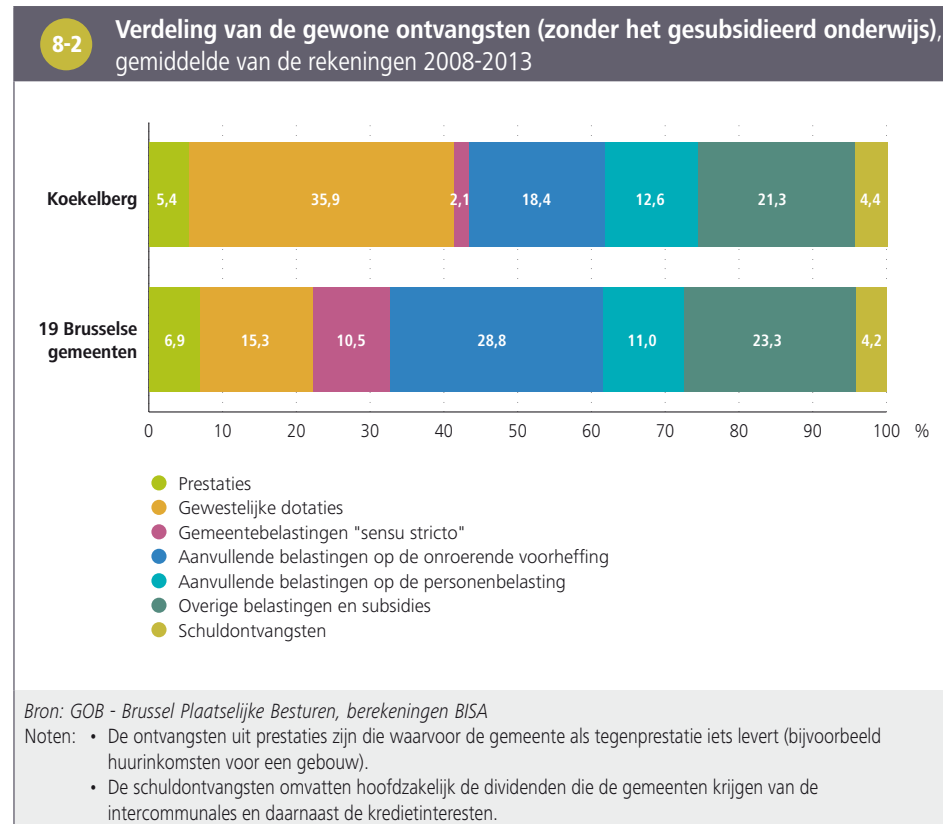
¹⁶ Gewestelijke Overheidsdienst Brussel (2015), Verslag over de financiële toestand van de Brusselse gemeenten 2008-2014. Brussel Plaatselijke Besturen.

¹⁷ Idem.

De ontvangsten uit de opcentiemen bij de **personenbelasting** liggen in verhouding iets hoger in Koekelberg dan voor de 19 gemeenten samen (13 % tegenover 11 %). In verhouding tot het aantal inwoners, liggen de inkomsten uit deze bron wel iets lager dan voor de 19 gemeenten samen **8-2**.

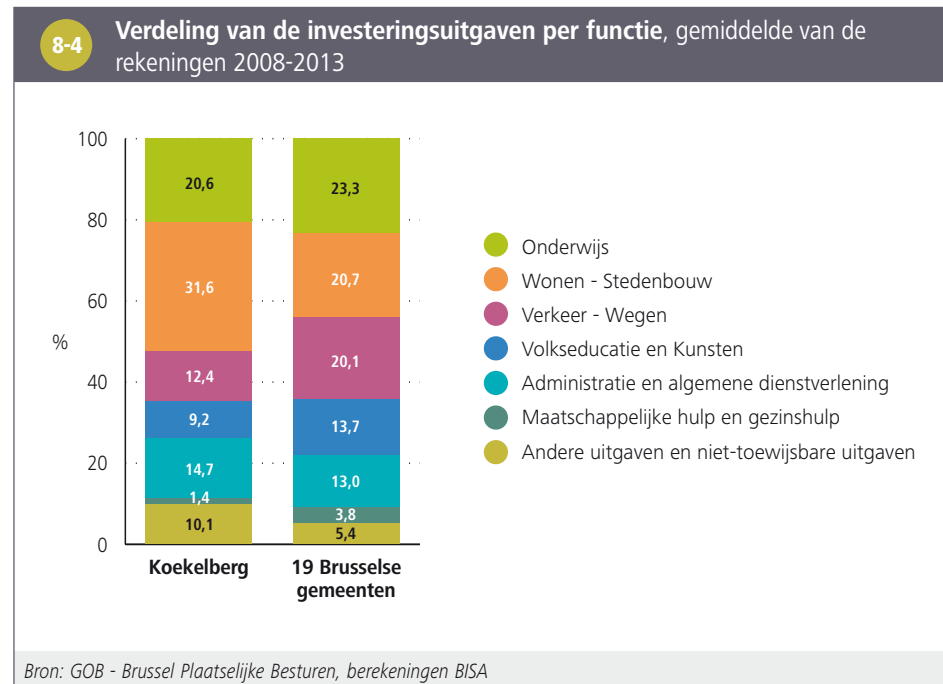
De personeelskosten (pensioenlasten inbegrepen) nemen in Koekelberg, zoals in de andere gemeenten, het belangrijkste deel van de gewone **uitgaven** voor hun rekening (48 % ten opzichte van 41 % op het niveau van de 19 gemeenten samen) **8-3**.

Koekelberg doet daarnaast belangrijke uitgaven inzake dotaties aan het OCMW (17 %, tegenover 13 % voor de 19 gemeenten samen).



8.3. INVESTERINGEN

De **uitgaven voor investeringen** schommelen sterk van jaar tot jaar. Wanneer men naar de uitgaven voor investeringen kijkt voor de periode 2008-2013, dan blijken “wonen en stedenbouw” (32 % van de uitgaven in Koekelberg tegenover 21 % voor de 19 gemeenten samen) en “onderwijs” (21 % tegenover 23 % voor de 19 gemeenten samen) de belangrijkste investeringsdomeinen **8-4**.



9. HUISVESTING

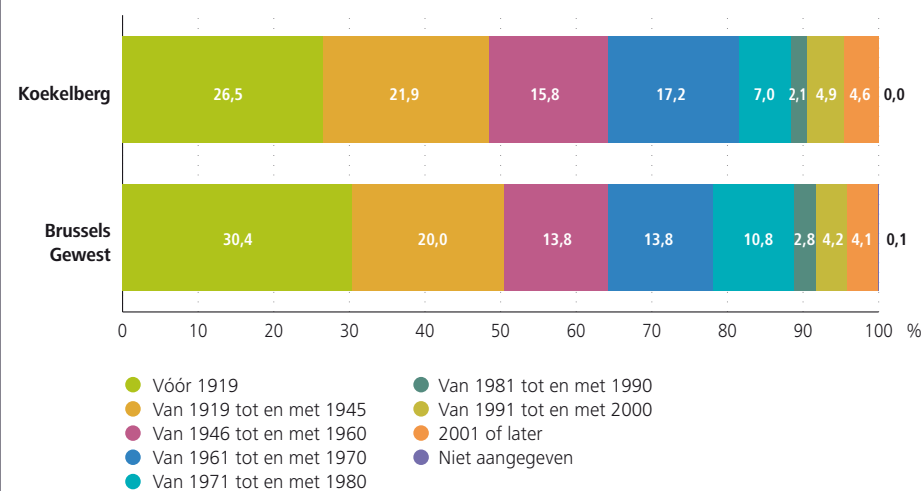
Op 1 januari 2014 werden 2 546 gebouwen en 9 626 woningen geteld in Koekelberg, waaronder 520 sociale woningen.

9.1. KENMERKEN VAN HET WONINGBESTAND

Koekelberg ligt zowel in de [eerste](#) als in de [tweede kroon](#). Ze kent dus een grote verscheidenheid in ouderdom van de woningen en haar verdeling van de woningen naar bouwperiode ligt dicht bij deze van het Gewest. Desalniettemin zijn de woningen gebouwd voor 1919 (26,5 % van het bestand) en de woningen gebouwd na 1970 (19 % van het bestand) volgens de gegevens van de Census 2011 over de [conventionele woningen](#) minder talrijk dan in het Gewest (waar ze respectievelijk 30 % en 22 % van het woningpark vertegenwoordigen). De belangrijkste bouwperiode in Koekelberg vond plaats na de Eerste Wereldoorlog en vóór de jaren 1970 (55 % van het woningpark tegenover 48 % in het Gewest) [9-1](#).

9-1

Aantal bewoonde conventionele woningen naar bouwperiode in % van het totaal, 1 januari 2011

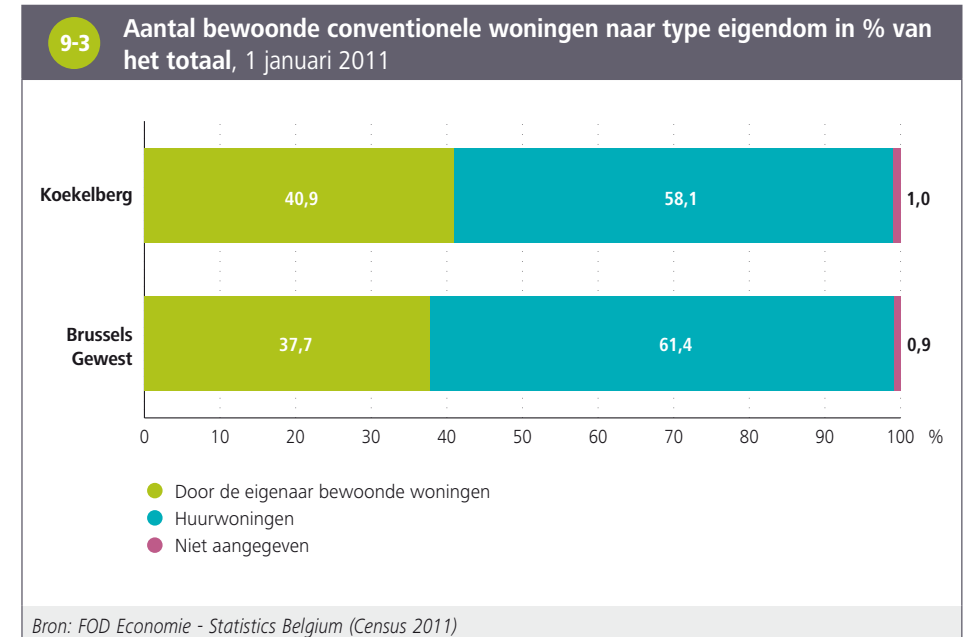
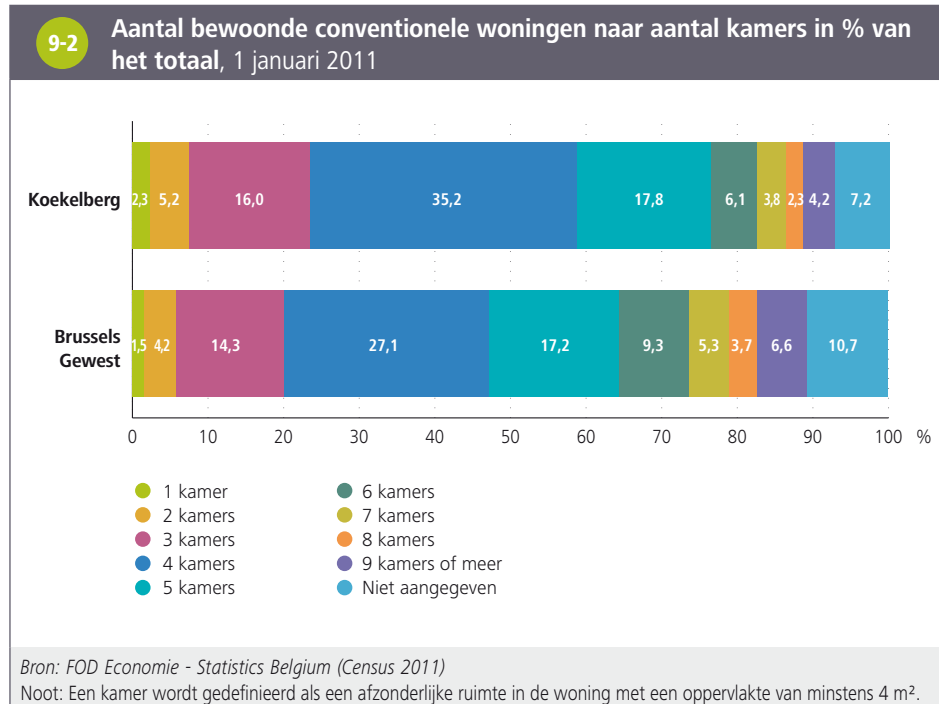


Bron: FOD Economie - Statistics Belgium (Census 2011)

Noot: Het bouwjaar is het jaar van beëindiging van de opbouw van het gebouw waarin de woning zich bevindt. Het gaat dus niet om de laatste renovatie.

De woningen met 4 **kamers** zijn het sterkst vertegenwoordigd in Koekelberg en hun aandeel in het woningbestand is hoger dan voor het hele Gewest (35 % in Koekelberg tegenover 27 % voor het Gewest). De kleinere woningen (minder dan 4 kamers) zijn eveneens iets meer vertegenwoordigd in de gemeente, in tegenstelling tot grote woningen met 6 kamers en meer **9-2**¹⁸.

Uit de gegevens van de Census 2011 blijkt nog dat het aandeel woningen bewoond door hun **eigenaar** iets hoger ligt in Koekelberg (41 %) dan op niveau van het Brussels Gewest (38 %) **9-3**.



18 Voor 7 % van de woningen kent men in Koekelberg het aantal kamers niet (11 % voor het hele Brussels Gewest).

9.2. SOCIALE WONINGEN

Op 31 december 2013 telt Koekelberg 520 sociale woningen, of 9 woningen meer dan in 2005. In verhouding tot het aantal private huishoudens, ligt het aantal sociale woningen lager in Koekelberg (6 per 100 huishoudens) dan in het Brussels Gewest (7 per 100) ⁹⁻⁴. De meeste sociale woningen in Koekelberg liggen in het zuidoosten van de gemeente.

Het aandeel huishoudens die ingeschreven zijn op de **wachtlijst** voor een sociale woning ligt in 2011 boven het gewestelijk gemiddelde (11 % tegenover 7 %) ¹⁹.

9-4 Aantal en aandeel sociale woningen, 31 december 2013		
	Koekelberg	Brussels Gewest
Aantal sociale woningen	520	39.393
Aantal sociale woningen voor 100 private huishoudens	5,8	7,3

Bronnen: BGHM, FOD Economie - Statistics Belgium, berekeningen BISA

9.3. HUURPRIJS EN VASTGOEDPRIJZEN

In het algemeen ligt de gemiddelde huur-en verkoopprijs van vastgoed in Koekelberg lager dan de gemiddelde prijzen in het Brussels Gewest. In 2013 bedroeg de gemiddelde huurprijs voor een woning met twee slaapkamers 688 euro, tegenover 732 euro in het Brussels Gewest. De verkoopprijs van appartementen en studio's bedroeg gemiddeld 158 400 euro, tegenover 224 800 euro in het Gewest, ook deze van woonhuizen ligt lager in Koekelberg (272 800 euro) ten opzichte van het Gewest (365 200 euro) ⁹⁻⁵.

9-5 Huurprijs en vastgoedprijzen		
	Koekelberg	Brussels Gewest
Gemiddelde maandelijkse huurprijs van een woning met 2 slaapkamers in 2013 (euro)	688	732
Gemiddelde verkoopprijs van gewone woonhuizen in 2014 (duizenden euro)	272,8	365,2
Gemiddelde verkoopprijs van appartementen, flats en studio's in 2014 (duizenden euro)	158,4	224,8

Bronnen: Algemene Administratie van de Patrimoniumdocumentatie, FOD Economie - Statistics Belgium, BGHM

¹⁹ Zie Wijkmonitoring: www.wijkmonitoring.brussels

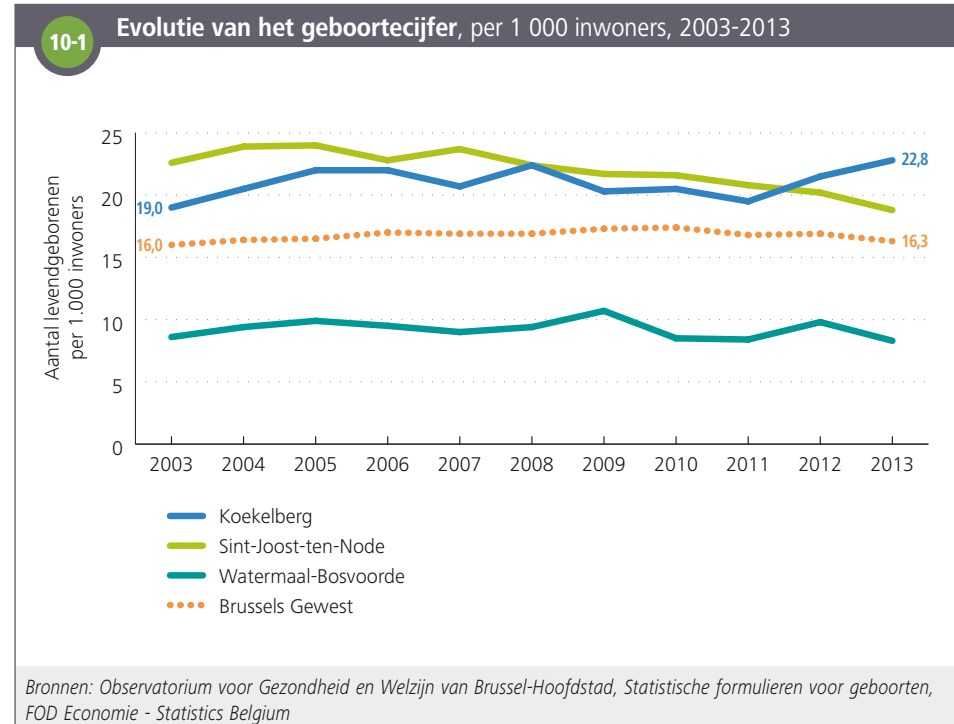
10. GEZONDHEID

10.1. GEZONDHEID VAN DE PASGEBORENEN

Geboortecijfer

In 2013 waren er 483 levendgeborenen in Koekelberg. De [Statistische formulieren](#) tellen 13 levendgeborenen meer dan de gegevens van de [officiële bevolking](#). Dit verschil is te wijten aan de geboorten bij ouders-asielzoekers die ingeschreven zijn in het wachtregister, maar ook van ouders in een onregelmatige verblijfssituatie of met een specifiek statuut (zoals diplomatiek personeel), die niet opgenomen zijn in de officiële bevolkingscijfers²⁰.

Tussen 2003 en 2013 zijn het aantal geboorten en het [geboortecijfer](#) gestegen in Koekelberg (deels als gevolg van de toename van het aantal vrouwen op vruchtbare leeftijd). Het geboortecijfer in Koekelberg is hoger dan in het Gewest en het verschil nam de voorbije jaren toe **10-1**. Ook het [totale vruchtbaarheidscijfer](#) is in Koekelberg, in 2014, hoger (2,2) dan in het Gewest (1,9)²¹.

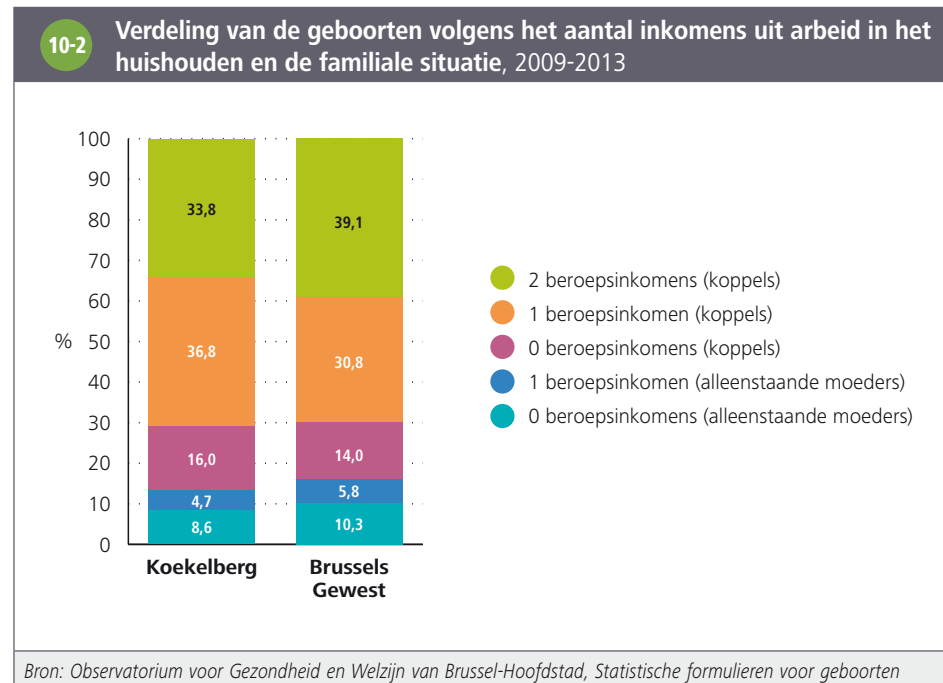


²⁰ Anderzijds omvat de [officiële bevolking](#), in tegenstelling tot de [Statistische geboorteformulieren](#), wel de geboorten van Belgische inwoners die in het buitenland worden geboren. Voor meer informatie over dit thema zie Hercot en al, 2015; Perinatale gezondheidsindicatoren van Brussel 2000-2012. Observatorium voor Gezondheid en Welzijn van Brussel-Hoofdstad.

²¹ Bron: BISA, FOD Economie - Statistics Belgium.

Sociodemografische kenmerken van de geboorten en de moeders

Een vierde van de kinderen in Koekelberg wordt geboren in een huishouden **zonder inkomen uit arbeid** (wat komt overeen met het cijfer voor het Gewest). Bovendien wordt 41,5 % van de kinderen geboren in een huishouden met slechts één inkomen (tegenover 37 % in het Gewest). Het aandeel kinderen dat wordt geboren in een eenoudergezin (alleenstaande moeder) bedraagt in Koekelberg 13 % (tegenover 16 % voor het Gewest) **10-2**.



Van de vrouwen die tussen 2009 en 2013 in Koekelberg zijn bevallen, bezit 46 % niet de Belgische **nationaliteit** (tegenover 50 % voor het Gewest) en is 78 % niet als Belgische geboren (tegenover 74 % voor het Gewest).

Onder de vrouwen die in 2013 zijn bevallen, zijn de meest vertegenwoordigde nationaliteiten respectievelijk de Belgische (56 % van de vrouwen), de Marokkaanse (13 %), de Roemeense (6,7 %), de Franse (4,6 %) en de Poolse (3,8 %). Tussen 2003 en 2013 is het aandeel moeders van Roemeense nationaliteit het sterkst gestegen, daar het zo goed als gelijk was aan nul in 2003.

Gezondheid van de borelingen en de moeders

Bij de vrouwen die tussen 2009 en 2013 zijn bevallen, komen **meerlinggeboorten** in Koekelberg verhoudingsgewijs vaker voor (5,2 %) dan in het Brussels Gewest (3,8 %). De andere indicatoren voor de **gezondheid van moeder en kind** in de Stad Brussel, die hieronder worden voorgesteld, verschillen niet significant van die van het Brussels Gewest **10-3**.

10-3 Indicatoren van de gezondheid van moeder en kind, 2009-2013

	Koekelberg		Brussels Gewest
	Aantal	Per 100 levendgeborenen	Per 100 levendgeborenen
Meerlinggeboorten	110	5,2	3,8
Vroeggeboorte (< 37 weken)	163	7,6	7,3
Laag geboortegewicht in functie van de zwangerschapsduur	182	8,5	9,9
Moeders < 20 jaar	34	1,6	2,2
Moeders ≥ 40 jaar	87	4,2	4,9

Bron: Observatorium voor Gezondheid en Welzijn van Brussel-Hoofdstad, Statistische formulieren voor geboorten en overlijden
 Noot: De **statistisch significante verschillen** in vergelijking met het Brussels Gewest zijn in het **vet** weergegeven.

Perinatale, infantiele en foeto-infantiele mortaliteit

De [perinatale, infantiele en foeto-infantiele sterfte](#) in Koekelberg is niet significant verschillend van de cijfers voor het Gewest [10-4](#).

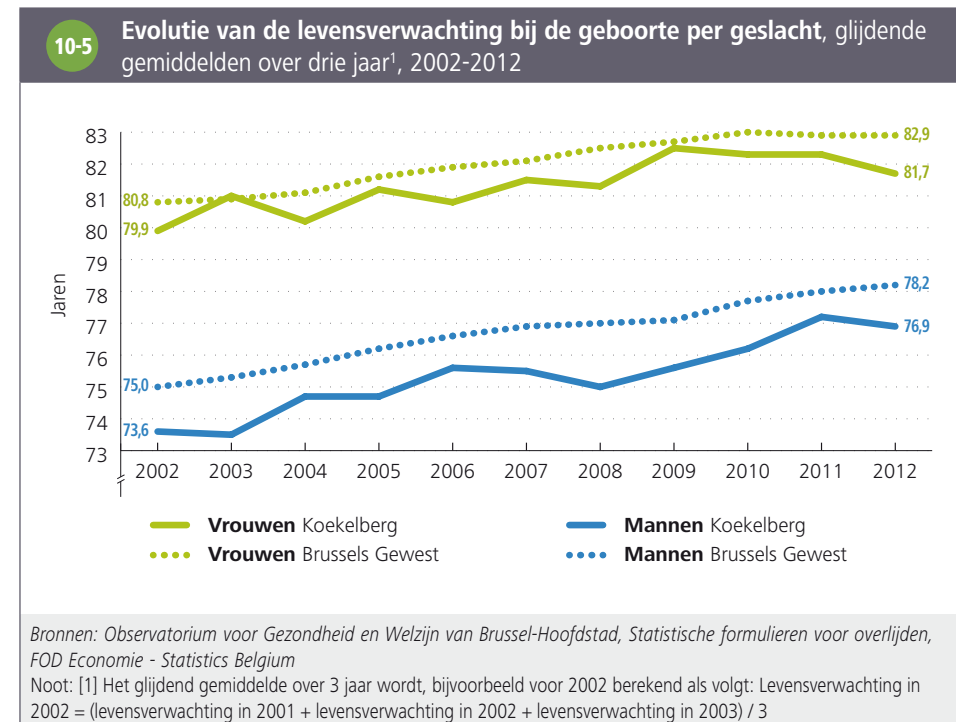
10-4 Perinatale, infantiele en foeto-infantiele sterfte, 2009-2013	Koekelberg		Brussels Gewest
	Aantal	Per 1.000 geboorten	Per 1.000 geboorten
Perinatale mortaliteit	13	6,1	7,8
Infantiele mortaliteit	7	3,3	3,0
Foeto-infantiele mortaliteit	17	7,9	9,4

Bron: Observatorium voor Gezondheid en Welzijn van Brussel-Hoofdstad, Statistische formulieren voor geboorten en overlijden
 Noot: De [statistisch significante verschillen](#) in vergelijking met het Brussels Gewest zijn in het **vet** weergegeven.

10.2. ALGEMENE GEZONDHEIDSTOESTAND

Levensverwachting

In Koekelberg bedraagt de [levensverwachting](#) in 2012²² voor de vrouwen 81,7 jaar en voor de mannen 76,9 jaar, tegen respectievelijk 82,9 jaar en 78,2 jaar voor het Gewest. Tijdens de periode 2002-2012 is de levensverwachting lager dan in het Gewest. Het verschil in levensverwachting in vergelijking met het Gewest houdt verband met een hoger sterftcijfer voor de bejaarden in de gemeente in verhouding tot het Gewest, in het bijzonder voor de mannen. De levensverwachting is sterker gestegen voor de mannen dan voor de vrouwen, zowel in Koekelberg als in het Brussels Gewest [10-5](#).



22 De [levensverwachting](#) in 2012 wordt hier bepaald als het glijdend gemiddelde van de levensverwachting over 3 jaar heen ((levensverwachting 2011 + levensverwachting 2012 + levensverwachting 2013) / 3).

Vroegtijdig overlijden (voor 75 jaar)

In Koekelberg bedraagt het vroegtijdig sterftcijfer (vóór 75 jaar) 388 per 100 000 mannen en 238 per 100 000 vrouwen ¹⁰⁻⁶. Na standaardisatie voor leeftijd is het vroegtijdig sterftcijfer voor de mannen in Koekelberg significant hoger dan in het Brussels Gewest (+17 %).

10-6

Bruto vroegtijdig sterftcijfer (< 75 jaar) voor de belangrijkste vroegtijdige doodsoorzaken, per geslacht, Koekelberg en verschil in vergelijking met het Brussels Gewest na standaardisatie voor leeftijd, 2009-2013

	Mannen			Vrouwen		
	Aantal sterfgevallen	Bruto sterftcijfer (/100.000)	Vershil in sterftcijfer in vergelijking met het Brussels Gewest ¹	Aantal sterfgevallen	Bruto sterftcijfer (/100.000)	Vershil in sterftcijfer in vergelijking met het Brussels Gewest ¹
Alle doodsoorzaken	185	388,4	+17 %	113	237,7	+10 %
Kankers	60	126,0	+10 %	55	115,7	+30 %
Hart- en vaatziekten	32	67,2	+4 %	15	-	-
Aandoeningen van de luchtwegen	20	42,0	+69 %	8	-	-
Uitwendige doodsoorzaken	28	58,8	+27 %	10	-	-

Bronnen: *Observatorium voor Gezondheid en Welzijn van Brussel-Hoofdstad, Statistische formulieren voor overlijden, FOD Economie - Statistics Belgium*

Noten: [1] Vershil in mortaliteit = $(\text{Gestandaardiseerde mortaliteitsratio} - 1) \times 100$

- Enkel de doodsoorzaken die meer dan 20 overlijdens tellen voor een van beide geslachten, zijn opgenomen in deze tabel. Indien er minder dan 20 gevallen zijn, worden het bruto sterftcijfer en het mortaliteitsverschil in vergelijking met het Gewest niet weergegeven en wordt de cel blanco gelaten.
- De **statistisch significante verschillen** in vergelijking met het Brussels Gewest zijn in het **vet** weergegeven.

Kankers: incidentie en screeningsprogramma's

Longkanker, colorectale kanker, borstkanker (bij vrouwen) en prostaat­kanker (bij mannen) zijn de vaakst voorkomende kankers in het Brussels Gewest.

Voor de periode 2009-2012 is de gestandaardiseerde **incidentie** van deze vormen van kanker in Koekelberg niet significant verschillend ten opzichte van het Gewest **10-7**.

Internationaal wordt aanbevolen om een systematische **screening** te organiseren voor darmkanker en, bij vrouwen, borstkanker en baarmoederhalskanker.

In Koekelberg is de totale dekking van de borstkankerscreening vergelijkbaar met de situatie in het Gewest. Specifieker is het aandeel vrouwen dat een mammografie kreeg in het kader van het georganiseerde en gratis programma ('mam­motest' genoemd) iets hoger dan in het Gewest²³ **10-8**. De totale dekking is echter lager dan de Europese aanbeveling van een deelname van 70 % van de doelgroep.

Wat de screening voor baarmoederhalskanker betreft, is het percentage vrouwen tussen 25 en 64 jaar dat een uitstrijkje heeft laten nemen in de periode 2010-2012 in Koekelberg (52 %) ongeveer gelijk aan het cijfer voor het Brussels Gewest (53 %)²⁴.

10-7

Bruto incidentiecijfers van longkanker, colorectale kanker, prostaat­kanker en borstkanker, Koekelberg en verschil in vergelijking met het Brussels Gewest na standaardisatie voor leeftijd, 2009-2012

	Aantal kankers	Bruto incidentiecijfer (/100.000)	Verskil in incidentie in vergelijking met het Gewest ¹
Mannen			
Colorectaal	28	71,5	+22 %
Prostaat	28	71,5	-29 %
Longen-bronchiën	27	68,9	-2 %
Vrouwen			
Borst	57	139,2	-9 %
Colorectaal	23	56,2	+8 %
Longen-bronchiën	21	51,3	+47 %

Bronnen: Stichting Kankerregister en FOD Economie - Statistics Belgium

Noten: [1] Verschil in incidentie = (Gestandaardiseerde incidentieratio - 1) x 100

• De **statistisch significante verschillen** in vergelijking met het Brussels Gewest zijn in het **vet** weergegeven.

10-8

Dekkingsgraad van het georganiseerde borstkankerscreeningsprogramma en totale dekking van borst­onderzoeken bij vrouwen van 50 tot 69 jaar, 2011-2012

	Koekelberg	Brussels Gewest
Mam­motest	12,0 %	9,9 %
Mammografie en/of mam­motest	51,6 %	52,9 %

Bronnen: InterMutualistisch Agentschap, Brumammo, FOD Economie - Statistics Belgium, berekeningen Observatorium voor Gezondheid en Welzijn van Brussel-Hoofdstad

23 Voor meer informatie over dit thema, zie Yannart et al (2015) *Vierde evaluatierapport van het georganiseerde screeningsprogramma voor borstkanker in het Brussels Gewest (2009-2013)*, Observatorium voor Gezondheid en Welzijn van Brussel-Hoofdstad.

24 InterMutualistisch Agentschap, Atlas. www.aim-ima.be

WOORDENLIJST

Activiteitsgraad: percentage van de [beroepsbevolking](#) in de bevolking op beroepsleeftijd (15-64 jaar).

Arme sikkel: zone van het Brussels Gewest waar al meerdere decennia een concentratie van de op economisch vlak meest kansarme bevolkingsgroepen woont. Deze bestaat uit de wijken in het noorden en het westen van de [eerste kroon](#). Deze wijken behoren tot de armste wijken van het Gewest, ze vormen een sikkel rond het stadscentrum, van Sint-Joost-ten-Node tot de lage gedeelten van Vorst.

Armoederisicogrens: in navolging van de andere landen van de Europese Unie gebruikt België een relatieve armoededrempel om het aandeel van de bevolking te meten dat een armoederisico vertoont. Deze drempel werd vastgelegd op 60 % van het nationaal mediaan equivalent beschikbaar inkomen van het huishouden. Op basis van de enquête EU-SILC 2014 (inkomens 2013) wordt deze drempel in België vastgelegd op 1 085 euro per maand voor een alleenstaande persoon, 1 736 euro per maand voor een alleenstaande ouder met twee kinderen en 2 279 euro per maand voor een koppel met twee kinderen. Personen met een equivalent inkomen onder deze drempel worden beschouwd als risico lopend op armoede.

Beroepsbevolking: de beroepsbevolking van een grondgebied verwijst naar de inwoners van dit grondgebied die daadwerkelijk aanwezig zijn op de arbeidsmarkt, ongeacht of ze werken (tewerkgestelde bevolking op beroepsleeftijd) of werkloos zijn ([niet-werkende werkzoekenden](#)).

Binnenlandse werkgelegenheid: de binnenlandse werkgelegenheid stemt overeen met de banen van personen die op een grondgebied werken, ongeacht de woonplaats van de werknemers.

Btw-plichtige ondernemingen: de statistieken van btw-plichtige ondernemingen worden opgesteld door Statistics Belgium van de FOD Economie. Ze tellen enkel de maatschappelijke zetels van ondernemingen. Wat betekent dat deze statistieken geen rekening houden met de verschillende exploitatiezetels die een onderneming kan hebben, verdeeld over een of meerdere gemeenten en deze als een enkele onderneming beschouwen, gevestigd in de gemeente waar de maatschappelijke zetel zich bevindt.

De [stopzettingsgraad](#) van btw-plichtige ondernemingen wordt berekend door het aantal stopzettingen van btw-plichtige ondernemingen van een jaar te delen door het gemiddeld aantal actieve ondernemingen van dat jaar. Het aantal stopzettingen van btw-plichtige ondernemingen is gelijk aan het aantal die niet meer aanwezig zijn in de btw-registers op 31 december van een gegeven jaar maar wel voorkomend in de registers op 31 december van het jaar ervoor. Deze statistiek houdt geen rekening met de migraties van ondernemingen. Een onderneming die een gemeente verlaat om zich ergens anders te vestigen, zonder zijn statuut te veranderen in het register van btw-plichtige ondernemingen, zal niet in het aantal stopzettingen worden meegeteld.

De [oprichtingsgraad](#) van btw-plichtige ondernemingen wordt berekend door het aantal oprichtingen van btw-plichtige ondernemingen van een jaar te delen door het gemiddeld aantal actieve ondernemingen van dat jaar. Het aantal oprichtingen van btw-plichtige ondernemingen is gelijk aan het aantal ondernemingen aanwezig in de btw-registers op 31 december van een gegeven jaar en niet voorkomend in de registers op 31 december van het jaar ervoor. Deze statistiek houdt geen rekening met de migraties van ondernemingen. Een reeds geregistreerde onderneming die zich op het grondgebied van een gemeente vestigt, wordt niet als een oprichting beschouwd. De statistieken 2014 voor het aantal btw-plichtige ondernemingen waren bijgevolg uitzonderlijk hoog, vergeleken met de jaren voordien. Dat is te verklaren door een verandering in de wetgeving die sinds januari 2014 de prestaties van advocaten onderwerpt aan de btw. In de eerste maanden van 2014 hebben zij dan ook stappen moeten ondernemen om hun btw-inschrijving in orde te brengen. Deze inschrijvingen om zich aan te passen aan de nieuwe regels zijn geen echte oprichtingen van ondernemingen, omdat deze ondernemingen in de meeste gevallen reeds actief waren.

De [faillissementsgraad](#) van ondernemingen wordt berekend door het aantal faillissementen van ondernemingen van een jaar te delen door het gemiddeld aantal actieve btw-plichtige ondernemingen van dat jaar. Het aantal faillissementen van ondernemingen is gebaseerd op de aangiften van de handelsrechtbanken, aangevuld door informatie uit het ondernemingsregister van Statistics Belgium. We stellen vast dat er bijzonder veel waren in 2013 voor het Brussels Hoofdstedelijk Gewest, omdat de handelsrechtbanken van Brussel voor koophandel in de loop van dit jaar een

“massale” schoonmaakoperatie hebben doorgevoerd voor de ondernemingen met een economische gezondheid die als dubieus werd beschouwd.

Circulaire migratie: duidt de beweging aan van personen die hun levensruimte delen tussen twee landen, wat vaak de mogelijkheid biedt om contact te houden met de familie die in het land van herkomst is gebleven en simultaan een baan in het buitenland te behouden.

Conventionele woningen: de conventionele woningen worden gedefinieerd als een geheel van aparte (omringd door muren en daken) en onafhankelijke potentiële verblijven (met een ingang direct naar de straat, een trap of de gang) die vanuit architecturaal standpunt opgetrokken zijn met permanente bewoning als doel.

Economische afhankelijkheidscoëfficiënt: de economische afhankelijkheidscoëfficiënt wordt verkregen door de bevolking in de meest afhankelijke leeftijdsschijven (namelijk de personen jonger dan 18 en de 65-plussers) te delen door de bevolking die het meest in aanmerking komt om een professionele activiteit uit te oefenen (18-64 jarigen).

Eerste kroon: in de concentrische voorstelling van een stad duidt een kroon wijken aan met een zekere maatschappelijke, stedenbouwkundige homogeniteit, die een ring vormen binnen de stad. De eerste kroon van het Brussels Gewest verwijst naar de wijken tussen de lanen van kleine ring en de middenring, gevormd door de grote lanen in het zuiden (Churchilllaan) en in het oosten (Generaal Jacqueslaan, Louis Schmidlaan, Saint-Michellaan, Brand Whitlocklaan, August Reyerslaan en Lambermontlaan) en de spoorlijnen in het westen. Deze eerste kroon was volledig verstedelijkt rond 1930.

Equivalent leefloon: het equivalent leefloon is een financiële hulp die het OCMW in het kader van het recht op maatschappelijke hulp toekent aan personen die niet in aanmerking komen voor het recht op leefloon omdat ze niet voldoen aan de eisen in termen van nationaliteit, leeftijd of inkomen, maar die wel in een gelijkaardige noodbehoevende situatie verkeren. Het gaat hoofdzakelijk om kandidaat-vluchtelingen en vreemdelingen met verblijfsrecht, die niet zijn ingeschreven in het rijksregister. De bedragen zijn identiek aan deze van het leefloon.

Voor meer informatie: www.ocmw-info-cpas.be

Fiscale statistieken: deze statistieken bevatten informatie over inkomens op basis van de aangiften in de personenbelastingen van personen die hun hoofdverblijfplaats in België hebben. Om deze te kunnen interpreteren moet men rekening houden met een aantal zaken. De gegevens hebben enkel betrekking op de inkomens die onderworpen zijn aan de personenbelasting. Sommige soorten inkomens zijn niet belastbaar en worden

dus niet mee opgenomen in de fiscale statistieken. Dit betekent dat sommige sociale transfers (leefloon, equivalent leefloon en kinderbijslag in het bijzonder) vrijgesteld zijn van belastingen en dus niet mee opgenomen worden in het belastbaar inkomen. Ook zijn er enkele personen met een hoog inkomen dat niet belastbaar is via het nationaal systeem, zoals de buitenlandse diplomaten of internationale ambtenaren. De personen met deze verschillende soorten niet belastbare inkomens kunnen worden opgenomen in de aangiften waarvan het belastbaar inkomen nul is (en dus niet worden vermeld in de meeste fiscale statistieken) of in de lage inkomensklassen. Daarenboven onderschatten fiscale statistieken de inkomens uit kapitaal (roerende goederen en vastgoed) zwaar.

Foeto-infantiele sterfte: aantal sterfgevallen voor of tijdens de bevalling (vanaf het moment waarop de baby minstens 500 g weegt of na een zwangerschapsduur van minstens 22 weken) en de sterfte van levendgeboren kinderen voor de eerste verjaardag (0 tot verstreken 364 dagen) per 1 000 geboorten (levendgeboorten en doodgeboorten).

Geboortecijfer: het geboortecijfer is de verhouding tussen het jaarlijks aantal geboorten en de totale bevolking.

Gemiddeld inkomen per gewijzigde verbruikseenheid (GVE): deze indicator kan de gemiddelde levensstandaard binnen een bevolking benaderen, door rekening te houden met de structuur van de bevolking volgens de leeftijd en de samenstelling van de huishoudens. Om het gemiddeld inkomen per GVE van een gemeente te berekenen, wordt het fiscale inkomen (hier na belastingen) van de inwoners van de gemeente dus gedeeld door het aantal GVE van de gemeente (de berekeningswijze houdt geen rekening met aangiften van een totaal netto belastbaar inkomen dat gelijk is aan nul). Om het aantal GVE van de gemeente te berekenen, gebruiken we een equivalentieschaal die wordt toegepast om het aantal personen in een huishouden om te zetten in “equivalent volwassene”: aan de eerste volwassene wordt een coëfficiënt 1 toegekend, aan alle andere personen ouder dan veertien jaar 0,5 en aan kinderen van veertien jaar en jonger 0,3. De bevolking werd hier dus omgezet in GVE om rekening te houden met de structuur van de huishoudens omdat deze een invloed heeft op de structuur van de uitgaven. Om vergelijkingen mogelijk te maken, moet elke persoon die deel uitmaakt van een collectief huishouden in de berekening worden beschouwd als gezinshoofd van een private huishouden.

Geslachtsverhouding: het gaat om de verhouding tussen het de aantal mannen en het aantal vrouwen. Via deze graad kan men de verdeling van de bevolking naar geslacht analyseren.

Gestandaardiseerde incidentieratio: totaal aantal gevallen van een bepaalde ziekte in de gemeente gedeeld door het totaal aantal “verwachte” gevallen in de gemeente

(verkregen door het incidentiepercentage per leeftijdsschijf van het Gewest toe te passen op de inwoners van de gemeente).

Gestandaardiseerd sterftcijfer: totaal aantal sterfgevallen in de gemeente gedeeld door het totaal aantal “verwachte” sterfgevallen in de gemeente (verkregen door het sterftcijfer per leeftijdsschijf van het Gewest toe te passen op de inwoners van de gemeente).

Gini-coëfficiënt: is een indicator van inkomensongelijkheid. De coëfficiënt schommelt tussen 0 en 1. De coëfficiënt is gelijk aan 0 in een situatie van perfecte gelijkheid waarin iedereen hetzelfde inkomen zou hebben. De coëfficiënt is daarentegen gelijk aan 1 in een situatie van totale ongelijkheid (één iemand heeft het volledige inkomen en de rest heeft geen inkomen). De coëfficiënt wordt hier berekend op basis van de [fiscale statistieken](#), de aangiften met een totaal netto belastbaar inkomen dat gelijk is aan nul, worden niet mee in rekening gebracht.

Graad van financiële autonomie: aandeel van het eigen vermogen van de gemeente (met uitzondering van de voorzieningen voor risico's en lasten) in procent van het totale passief.

Groen en blauw netwerk: een programma in het Brussels Gewest met als doelstelling groene ruimten creëren, ze aaneenschakelen door middel van met groen omzoomde straten en rivieren doen herleven in het belang van de inwoners en binnen een bredere ecologische visie. Het werd opgestart in 1996 en werd in 1999 mee opgenomen in het Gewestelijk Bestemmingsplan (GBP).

Infantiele sterfte: aantal sterfgevallen van levendgeboren kinderen voor de eerste verjaardag (0+ tot verstreken 364 dagen) per 1 000 levendgeborenen.

Laag geboortegewicht in functie van de zwangerschapsduur: het geboortegewicht hangt nauw samen met de zwangerschapsduur. Bepaalde factoren kunnen bij identieke zwangerschapsduur tot een lager geboortegewicht leiden: roken, alcohol, aandoeningen van de placenta, enz. Foetusen met een laag gewicht in vergelijking met het gemiddelde van de foetusen die na een identieke zwangerschapsduur geboren worden, hebben vaak perinatale gezondheidsproblemen en een hoger mortaliteitsrisico. Het lage geboortegewicht voor de duur van de zwangerschap komt overeen met de totale levendgeborenen met een gewicht lager dan het percentiel 10 van de geboorten voor dezelfde zwangerschapsduur (zwangerschapsduur van 24 tot en met 41 weken), tijdens de geanalyseerde periode (hier 2009-2013).

Voor meer informatie: www.observatbru.be

Leefloon: het leefloon (tot 2002 bestaansminimum genoemd) is een specifieke vorm van het recht op maatschappelijke integratie. Het gaat om een minimuminkomen dat het OCMW toekent aan personen die onvoldoende bestaansmiddelen hebben en niet in staat zijn om deze via andere middelen te verwerven (residuaire recht). De rechthebbende moet ook voldoen aan andere toekenningsvoorwaarden, in termen van werkbereidheid, nationaliteit, woonplaats en leeftijd.

Voor meer informatie: www.ocmw-info-cpas.be

Levensverwachting: de hier bestudeerde levensverwachting betreft de levensverwachting bij de geboorte, die aangeeft hoe oud iemand gemiddeld zou worden indien hij of zij vanaf de geboorte en doorheen zijn of haar leven op elke leeftijd dezelfde overlijdenskansen zou accumuleren als deze die opgetekend werden in de verschillende leeftijdscategorieën van de bestudeerde populatie gedurende een bepaald periode. De levensverwachting is in die zin geen voorspelling maar karakteriseert alleen op een synthetische manier de vastgestelde leeftijdsspecifieke sterftcijfers van de bestudeerde periode.

Liquiditeitsratio: aandeel van de schulden op een jaar of meer en van de financiële rekeningen in procent van de schulden op een jaar of meer van de gemeente.

Lokale vestigingseenheden: exploitatiezetels van de ondernemingen in de gemeente waar ze werkelijk gevestigd zijn, op voorwaarde dat ze ten minste één werknemer aangegeven hebben bij de RSZ.

Niet-werkende werkzoekende (NWWZ): personen zonder betaalde arbeid ingeschreven als werkzoekende bij de gewestelijke tewerkstellingsdienst (Actiris in het Brussels Gewest).

Officiële bevolking: alle personen die wettelijk ingeschreven zijn bij hun gemeentelijke administratie, met uitzondering van de asielzoekers.

Perinatale sterfte: aantal sterfgevallen voor of tijdens de bevalling (vanaf het moment waarop de baby minstens 500 g weegt of na een zwangerschapsduur van minstens 22 weken) en de sterfte van levendgeboren kinderen in de eerste week (0 tot verstreken 6 dagen) per 1 000 geboorten (levendgeboorten en doodgeboorten).

Rechthebbenden op de verhoogde tegemoetkoming (RVV): om de financiële toegang van personen met een laag inkomen tot de gezondheidszorg te verbeteren, krijgen verschillende categorieën personen (alsook hun personen ten laste) een verhoogde tegemoetkoming van de verplichte verzekering voor geneeskundige verzorging en dus een daling van het remgeld. Sinds januari 2014 zijn er drie voorwaarden die elk

recht kunnen geven op de verhoogde tegemoetkoming: (1) recht hebben op bepaalde uitkeringen ([leefloon](#), [equivalent leefloon](#), IGO, tegemoetkoming voor personen met een handicap, verhoogde kinderbijslag voor kinderen met een handicap); (2) het statuut van wees of niet-begeleide minderjarige vreemdeling (NBMV); (3) een laag inkomen. Voor de eerste twee categorieën wordt het recht op de verhoogde tegemoetkoming automatisch toegekend voor de gerechtigde en zijn personen ten laste. Personen met een laag inkomen, die niet automatisch recht hebben op de verhoogde tegemoetkoming, kunnen een aanvraag indienen en het recht wordt al dan niet toegekend op basis van een onderzoek van de inkomens van het huishouden.

Senioriteitscoëfficiënt: de senioriteitscoëfficiënt geeft het relatieve aandeel aan van de oudste personen (80 jaar en meer) binnen de groep senioren (65 jaar en meer). Deze coëfficiënt meet de vergrijzing van de senioren.

Statistische formulieren voor geboorten en overlijden: de geboorte- en sterftestatistieken kunnen aan de hand van twee bronnen worden opgesteld: het rijksregister ([officiële bevolking](#)) en de statistische formulieren voor geboorten en overlijden. Deze laatste bron omvat alle geboorten en overlijdens, ook deze bij de personen die niet ingeschreven zijn in het rijksregister, maar die in de gemeente wonen. Het aantal geboorten en overlijdens dat via de formulieren wordt geteld, is meestal hoger dan het aantal geboorten en overlijdens via het rijksregister.

Voor meer informatie: www.observatbru.be

Statistische sectoren: de statistische sectoren vertegenwoordigen de kleinste administratieve eenheid en is het resultaat van de onderverdeling van het grondgebied door de Algemene Directie Statistiek, op basis van structurele kenmerken die worden geïdentificeerd via volkstellingen (de laatste belangrijke aanpassingen dateren van 2001).

Statistisch significant verschil: een verschil tussen twee cijfers wordt statistisch significant genoemd, wanneer de kans heel groot is dat dit verschil overeenstemt met een reëel verschil en het risico dat het verschil het resultaat is van toeval, heel klein is.

Totaal vruchtbaarheidscijfer: aantal kinderen dat een vrouw in het reproductieve leeftijdsinterval zou krijgen indien ze hetzelfde vruchtbaarheidscijfer zou blijven vertonen op elke leeftijd. Het wordt berekend door de [vruchtbaarheidscijfers](#) per leeftijd op te tellen.

Tweede kroon: in de concentrische voorstelling van een stad duidt een kroon wijken aan met een zekere maatschappelijke, stedenbouwkundige homogeniteit, die een ring vormen binnen de stad. De tweede kroon van het Brussels Gewest omvat de wijken die het meest aan de buitenkant van de stad liggen, buiten de middenring, gevormd door

de grote lanen in het zuiden (Churchillaan) en in het oosten (Generaal Jacqueslaan, Louis Schmidlaan, Saint-Michellaan, Brand Whitlocklaan, August Reyerslaan en Lambermontlaan) en de spoorlijnen in het westen. Deze tweede kroon werd verstedelijkt na de [eerste kroon](#) en bereikte de grenzen van het Brussels Gewest rond 1960.

Verouderingscoëfficiënt: de verouderingscoëfficiënt is de verhouding tussen het bevolkingsaandeel van senioren (65 jaar en meer) in vergelijking met het bevolkingsaandeel van de jongsten (jonger dan 18 jaar). Deze meet de vergrijzing van de bevolking.

Vruchtbaarheidscijfer: de verhouding van het aantal levendgeboorten bij vrouwen van een bepaalde leeftijd tot het aantal vrouwen van die leeftijd. De verstreken leeftijd, m.a.w. de leeftijd bij de laatste verjaardag, wordt in aanmerking genomen.

Werkgelegenheidsgraad: percentage van de [werkende bevolking](#) (werkend) in de bevolking op beroepsleeftijd (15-64 jaar).

Werkloosheidsgraad: percentage van de werkloze bevolking ([niet-werkende werkzoekenden](#)) in de [beroepsbevolking](#).

Wijken: de wijken van het Brussels Gewest die in deze publicatie worden gebruikt, zijn deze van de Wijkmonitoring. Een wijk is een som van [statistische sectoren](#), aan elkaar grenzend, gegroepeerd in functie van hun sociodemografische en fysieke kenmerken.

Voor meer informatie: www.wijkmonitoring.brussels

LIJST MET ACRONIEMEN EN AFKORTINGEN

Actiris	Brusselse Gewestelijke Dienst voor Arbeidsbemiddeling	NWWZ	Niet-werkende werkzoekenden
BGHGT	Brussels Gewestelijk Herfinancieringsfonds van de Gemeentelijke Thesaurieën	OCMW	Openbaar Centrum voor Maatschappelijk Welzijn
BGHM	Brusselse Gewestelijke Huisvestingsmaatschappij	OESO	Organisatie voor Economische Samenwerking en Ontwikkeling
BISA	Brussels Instituut voor Statistiek en Analyse	OKAN	Onthaalonderwijs Anderstalige Nieuwkomers
Brumammo	Brussels Coördinatie Centrum voor Borstkankeropsporing	ONE	Office de la Naissance et de l'Enfance
btw	Belasting over de toegevoegde waarde	POD	Programmatorische Federale Overheidsdienst
CITYDEV	Gewestelijke Ontwikkelingsmaatschappij voor het Brussels Hoofdstedelijk Gewest	RIZIV	Rijksinstituut voor ziekte- en invaliditeitsverzekering
EU	Europese Unie	RSZ	Rijksdienst voor Sociale Zekerheid
EU-SILC	European Union – Statistics on Income and Living Conditions	RVA	Rijksdienst voor Arbeidsvoorziening
FOD	Federale Overheidsdienst	RVP	Rijksdienst voor Pensioenen
GBP	Gewestelijk bestemmingsplan	RVV	Rechthebbenden op de verhoogde tegemoetkoming voor de verzekering voor geneeskundige verzorging
GEN	Gewestelijk Expresnet	UZ	Universitair Ziekenhuis
GGC	Gemeenschappelijke Gemeenschapscommissie	WOII	Tweede Wereldoorlog
GOB	Gewestelijke Overheidsdienst Brussel	WSE	Steunpunt Werk en Sociale Economie
GPDO	Gewestelijk Plan voor Duurzame Ontwikkeling		
HUB	Hogeschool-Universiteit Brussel		
IGO	nkomensgarantie voor ouderen		
KSZ	Kruispuntbank van de Sociale Zekerheid		
NBMV	Niet-begeleide minderjarige vreemdeling		

VOOR WIE MEER WIL WETEN

MEER INDICATOREN

Wijkmonitoring van het Brussels Hoofdstedelijk Gewest:
www.wijkmonitoring.brussels

Brussels Instituut voor Statistiek en Analyse:
www.bisa.brussels

Observatorium voor Gezondheid en Welzijn van Brussel-Hoofdstad:
www.observatbru.be

NASLAGWERKEN

Corijn, E. & van de Ven, J., 2013, *The Brussels Reader. A small world city to become the capital of Europe*. Bruxelles, VUBPRESS.

Dessouroux, C., 2008, *Espaces partagés, espaces disputés. Bruxelles, une capitale et ses habitants*. Bruxelles, Université libre de Bruxelles (CIRHIBRU) & Ministère de la Région de Bruxelles-Capitale.

Jaumain, S. (Dir.), 2009, *La Région de Bruxelles-Capitale. Histoire & Patrimoine des communes de Belgique*. Bruxelles, Racine.

Vandermotten, C., 2014, *Bruxelles, une lecture de la ville. De l'Europe des marchands à la capitale de l'Europe*. Bruxelles, Éditions de l'Université de Bruxelles.

Van Hamme, G. (Dir.), Grippa, T., Marissal, P., May, X., Wertz, I. & Loopmans, M. (2015). *Dynamiek van buurten in moeilijkheden in de Belgische stadsgewesten*. ULB – IGEAT. KULeuven – Department of Earth and Environmental Sciences. POD Maatschappelijke Integratie, Brussel. http://forms.mi-is.be/Atlas_NDL.pdf



Zoom op de gemeenten: Koekelberg

De publicatie “Zoom op de gemeenten” van het Brussels Instituut voor Statistiek en Analyse en het Observatorium voor Gezondheid en Welzijn van Brussel-Hoofdstad verzamelt en analyseert demografische, socio-economische, welzijns- en gezondheidsindicatoren van de bevolking voor elk van de 19 Brusselse gemeenten. Deze publicatie dient als beleidsondersteunend instrument en geeft voor het werkveld inzage in de kenmerken van de bevolking waarmee en het territorium waarop ze werken.

www.bisa.brussels
www.observatbru.be